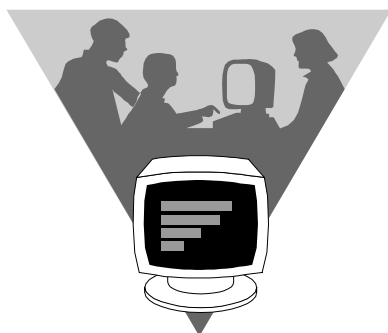


# АНАЛИЗ КОММЕРЧЕСКОЙ ДЕЯТЕЛЬНОСТИ



## СБОРНИК МЕТОДИК РЕШЕНИЙ ЗАДАЧ ПО АНАЛИЗУ КОММЕРЧЕСКОЙ ДЕЯТЕЛЬНОСТИ с использованием ПЭВМ в системе электронных таблиц приложения "Microsoft Excel"

Разработчик: В. А. Чернов, к.э.н.

Нижегородский коммерческий институт.

1997

УДК 658.012.12

В альбоме представлены методики решения задач по экономическому анализу в табличной форме с учётом возможных инфляционных процессов. Приведённые таблицы наглядно отражают порядок расчётов на примерах и являются образцом оформления решений задач в системе электронных таблиц "Microsoft Excel". Представленные методики могут применяться не только в расчетах с помощью ПЭВМ, но и служить наглядными пособиями при изучении материала и в практическом использовании без применения вычислительной техники.

Для проведения расчётов пользователь записывает алгоритм решения в соответствующей ячейке

электронной таблицы "Microsoft Excel", и компьютер отражает результат в этой ячейке. Таким образом, пользователь самостоятельно составляет программу, в которой, при замене исходных данных, автоматически меняются все соответствующие расчёты в соответствии с изначально заданным алгоритмом. По результатам полученных расчётов следует сделать вывод.

Для изучающих курс экономического анализа предприятий сферы обращения, а также для использования в хозяйственной практике

### Анализ издержек обращения

Таблица 1

#### Влияние структуры товарооборота на время обращения товаров

Группы товаров	Товарооборот, млн. руб.		Средние товарные запасы, млн. руб.		Структура товарооборота, %		Время обращения, дней		Процентные числа (гр.6*гр.7)	Базисное время обращения при отчетной структуре товарооборота, дней (гр.9 / 100)		
	Месяцы (возможны другие периоды)											
	базисный	отчетный	базисный	отчетный	базисный (гр.1/в целом)*100	отчетный (гр.2/в целом)*100	базисный (гр.3*30/гр.1)	отчетный (гр.4*30/гр.2)				
А	1	2	3	4	5	6	7	8	9	10		
Продовольственные	1540	1310	164	158	45,1613	42,8105	3,1948	3,6183	136,7711	-		
Непродовольственные	1870	1750	530	517	54,8387	57,1895	8,5027	8,8629	486,2640	-		
В целом по предприятию	3410	3060	694	675	100	100	6,1056	6,6176	623,0351	6,2304		

Влияние структурных сдвигов на изменение времени обращения товаров [(в целом... по гр. 10) - (в целом... по гр. 7)], дней	0,1248
Влияние прочих факторов [(в целом... по гр. 8) - (в целом... по гр. 10)], дней	0,3873
Сумма влияния факторов, дней	0,5121
<b>Проверка</b>	

Сумма влияния факторов = [(в целом... по гр. 8) - (в целом... по гр. 7)], дней	0,512 1
--	------------

**Примечание:** В расчетах по гр. 7 и гр. 8 число 30 равно количеству дней в периоде, т. к. расчёт производится за месяц.  
В гр. 9 величину по строке "в целом по предприятию" находят суммированием данных графы по группам товаров.

Таблица 2

**Расчет влияния товарооборота и среднего товарного запаса  
на время обращения товаров**

Группы товаров	Время обращения, дней			Абсолютное изменение, дней			Проверка (гр.5+гр.6) = гр.4
	базисное	при отчетном товарообороте и базисном товарном запасе	отчетное	общее (гр.3-гр.1)	в т.ч. за счет изменения:		
					товарооборота (гр.2-гр.1)	средних товарных запасов (гр.3-гр.2)	
<b>А</b>	<b>1</b>	<b>2</b>	<b>3</b>	<b>4</b>	<b>5</b>	<b>6</b>	<b>7</b>
Продовольст-венные	3,1948	3,7557	3,6183	0,4235	0,5609	-0,1374	0,4235
Непродоволь-ственные	8,5027	9,0857	8,8629	0,3602	0,5830	-0,2229	0,3602
В целом по предприятию	6,1056	6,8039	6,6176	0,5121	0,6983	-0,1863	0,5121

**Примечание:** Данные по гр. 1 и гр. 3 взяты из табл. 1

Значения по гр. 2 находят умножением базисной величины товарных запасов на число дней в периоде с последующим делением на отчетное значение товарооборота

**Анализ издержек обращения**

Таблица 3

**Анализ издержек с учётом факторов цены и уровня инфляции**

млн. руб.

Показатели	Базисный период	Отчетный период	Абсолютное изменение	Индекс цен (инфляции), долей	Приведенное значение гр.3:гр.5	Влияние цены (инфляции) гр.6-гр.3	Влияние факторов (кроме ценовых) гр.6-гр.2	Темп роста без влияния цены, проц. гр.6:гр.2 × 100	Темп изменения уровня, проц. гр.3-гр.2 × 100
<b>1</b>	<b>2</b>	<b>3</b>	<b>4</b>	<b>5</b>	<b>6</b>	<b>7</b>	<b>8</b>	<b>9</b>	<b>10</b>
Товарооборот, млн. руб.	120	200	80	1,5	133,33	66,67	13,33	111,11	-
Издержки обращения, в том числе:									
-транспортные расходы;	2,40	5	2,6	1,6	3,13	1,88	0,73	130,21	-
уровень транспортных расходов, проц.;	2	2,5	0,5	-	2,34 <sup>354</sup>	0,16	0,34	117,19	25,00
- износ МБП;	1,32	2,4	1,08	-	-	-	-	181,82 <sup>355</sup>	-
уровень износа МБП, проц.	1,1	1,2	0,1	-	-	-	-	109,09 <sup>2</sup>	9,09

Таблица 4

**Расчёт относительной экономии и влияния товарооборота на издержки обращения при изменении цены на товар**

Показатели	Базисный период	Отчётный период	Абсолютное изменение гр.2-гр.1	Индекс цен	Приведённое значение гр.2/гр.4	Темп роста без влияния цены, проц. гр.5/гр.1	Издержки, скорректированные по прошлому году	Относительная экономия (перерасход) издержек гр.2-гр.7	Влияние товарооборота гр.7-гр.1
<b>А</b>	<b>1</b>	<b>2</b>	<b>3</b>	<b>4</b>	<b>5</b>	<b>6</b>	<b>7</b>	<b>8</b>	<b>9</b>
Товарооборот, млн. руб.	4000	5000	1000	1,1	4545,45	113,64	-	-	-
Издержки обращения, млн. руб.	350	405	55	-	-	-	377,27	27,73	27,27
в т. ч. условно-переменные;	200	250	50	-	-	-	227,27	22,73	27,27
условно-постоянные	150	155	5	-	-	-	-	-	-

<sup>354</sup> Приведённый уровень расходов рассчитывается как отношение приведённой абсолютной величины соответствующей статьи расходов к приведённому товарообороту (гр.6).

<sup>355</sup> При отсутствии ценового фактора темп роста равен отношению отчётной суммы расходов к базисной (гр.3:гр.2).

Уровень издержек, в проц. к товарообороту	8,75	8,1	-0,65	-	-	-	8,3	-0,20	-0,45
---	------	-----	-------	---	---	---	-----	-------	-------

Сумма издержек, скорректированная по прошлому году, определяется умножением базисной величины переменных издержек (гр. 1) на темп роста товарооборота, рассчитанный без влияния цены (гр. 6) и делением на 100. Полученная сумма складывается с размером условно постоянных затрат базисного периода (гр. 1).

Уровень издержек, скорректированный к прошлому году равен умноженному на 100 отношению суммы скорректированных издержек (гр. 7) к приведённой величине товарооборота (гр. 5).  
Правильность расчётов подтверждается равенствами: гр.8 + гр.9 = гр.3.

Таблица 5

**Влияние структуры товарооборота на средний уровень издержек обращения**

Товарные группы	Товарооборот, млн. руб.		Структура товарооборота, %		Издержки обращения, млн. руб.		Уровень издержек, % к товарообороту		Процентные числа гр.4хгр.7	Расчетный уровень издержек %
	базис.	отчёт	базис	отчёт	базис	отчёт	базис	отчёт		
А	1	2	3	4	5	6	7	8	9	10
Молоко	1290	1780	6	8	95,46	101	7,400	5,674	59,2	-
Картофель	2580	3560	12	16	268,3	270	10,399	7,584	166,39	-
Прочие товары	17630	16910	82	76	550,1	558	3,120	3,300	237,14	-
В целом по предприятию	21500	22250	100	100	913,9	929	4,251	4,175	462,73	4,6273

Влияние структурных сдвигов товарооборота на изменение уровня издержек обращения [(в целом... по гр.10) - (в целом... по гр.7)], проц.	0,377
Влияние прочих факторов [(в целом... по гр.8) - (в целом... по гр.10)], проц.	-0,452
Сумма влияния факторов, проц.	-0,075
<b>Проверка:</b>	
Сумма влияния факторов = [(в целом... по гр.8) - (в целом... по гр.7)], проц.	-0,075

**Примечание.** В гр. 9 величину по строке "в целом по предприятию" находят суммированием данных графы по группам товаров

Таблица 6

**Влияние цен товаров на издержки обращения**

млн. руб.

Показатели	Период		Абсолютное изменение	Индекс цен, долей	Приведённое значение	Влияние цены	Влияние факторов (кроме цены)
	предыдущий	отчётный					
А	1	2	3	4	5	6	7
Товарооборот	10780	11495	715	1,5	7663,33	3831,67	-3116,67
Издержки обращения	1107	1208	101	-	-	-	-
в т. ч. зависящие от изменения цен	577,5	605	27,5	1,25	484,00	121,00	-93,50
Уровень издержек, зависящих от изменения цен, проц. к товарообороту	5,36	5,26	-0,09	-	6,32	-1,05	0,96

**Влияние на издержки:**

цен на товар	205,27
товарооборота без влияния цен	-166,96
товарооборота и цен	38,30
<b>Проверка</b> (суммарное влияние факторов)	38,30
в. т. ч.	715,00
гр.3=гр.6+гр.7	27,50
	-0,09

### Анализ финансового результата

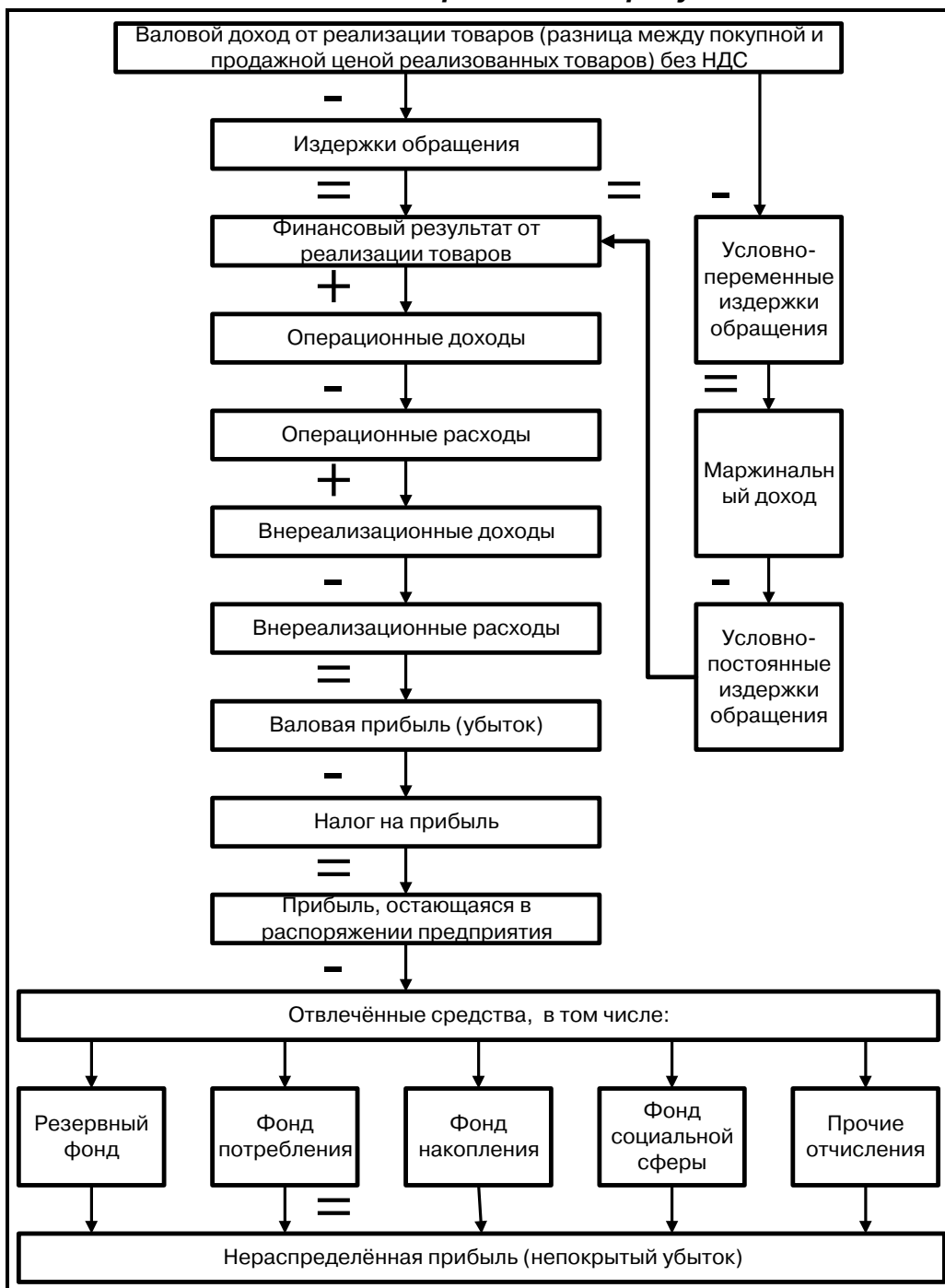


Рис. 1. Порядок формирования и использования прибыли

Таблица 7

## Расчёт формирования и использования прибыли

№№ п-п	Наименование показателей	Единицы измерения	Предшествующий период	Отчётный период	Абсолютное изменение гр.2-гр.1	Приведённое значение <sup>1</sup> гр.2/г	Изменение без влияния цен гр.4-гр.1	Влияние цен гр.2-гр.4	Темп роста, проц.
А	Б	В	1	2	3	4	5	6	7
1	Товарооборот	тыс.руб.	15666	16227	561	10818	-4848	5409	69
2	Валовой доход без НДС	тыс.руб.	3133	3570	437	2380	-753	1190	76
3	Уровень валового дохода к товарообороту	проц.	20,00	22,00	2,00	-	-	-	110,00 <sup>2</sup>
4	Издержки обращения, приходящиеся на реализованные товары	тыс.руб.	740	780	40,00	520,00	-220,00	260,00	70,27
5	Уровень издержек к товарообороту	проц.	4,72	4,81	0,08	-	-	-	101,76
6	Результат от реализации товаров	тыс.руб.	2393	2790	396,74	1859,96	-533,24	929,98	77,72
7	Уровень прибыли от реализации к товарообороту	проц.	15,28	17,19	1,92	-	-	-	112,55
7.1	валовому доходу	проц.	76,38	78,15	1,77	-	-	-	102,32
7.2	издержкам обращения	проц.	323,41	357,68	34,28	-	-	-	110,60
7.3	к операционным доходам	тыс.руб.	-	952	952	634,67	634,67	317,33	-
8	Операционные расходы	тыс.руб.	200	-	-200	-	-200	-	-
9	Внереализационные доходы	тыс.руб.	420	310	-110	206,67	-213,33	103,33	49,21
10	Внереализационные расходы	тыс.руб.	510	250	-260	166,67	-343,33	83,33	32,68
11	Прибыль (убыток)	тыс.руб.	2103	3802	1699	2534,63	431,43	1267,31	120,51
12	Уровень прибыли к товарообороту	проц.	13,43	23,43	10	-	-	-	174,52
13	Налог на прибыль	тыс.руб.	715,09	1292,66	578	861,77	146,69	430,89	120,51
14	Прибыль, остающаяся в распоряжении предприятия	тыс.руб.	1388	2510	1121	1672	285	836	120,50
15	Уровень остающейся прибыли к товарообороту	проц.	8,86	15,47	6,61	-	-	-	174,6
16	Отвлечённые средства, в т.ч. резервный фонд	тыс.руб.	610	900	290	600,00	-10,00	300,00	98,36
17.1	резервный фонд	тыс.руб.	220	300	80	200,00	-20,00	100,00	90,91
17.2	фонд накопления	тыс.руб.	250	370	120	246,67	-3,33	123,33	98,67
17.3	фонд потребления	тыс.руб.	140	230	90	153,33	13,33	76,67	109,52
18	Нераспределённая прибыль (убыток);	тыс.руб.	1493	2902	1409	1934,63	441,43	967,31	129,56

<sup>1</sup>Находится делением соответствующего показателя отчётного периода на индекс инфляции (i) в отчётном периоде.  
По условию задачи индекс инфляции в отчётном периоде  $i_i = 1,5$

<sup>2</sup>Темпы роста уровней по всем показателям таблицы определяются отношением их отчётного значения к базисному (предыдущему) значению (гр.2 / гр.1)

Таблица 8

## Влияние структуры товарооборота на финансовый результат

№№ п/п	Товары	Товарооборот, тыс. руб.		Удельный вес в товарообороте, проц.		Средний уровень торговой надбавки, проц.		Средний валовой доход от реализации товаров, тыс. руб.		Процентные числа гр.4г гр.5	Уровень валового дохода при отчётной структуре товарооборота и базисном уровне валового дохода гр.9/100
		Предшествующий период	Отчётный период	Предшествующий период	Отчётный период	Предшествующий период	Отчётный период	Предшествующий период	Отчётный период		
А	Б	1	2	3	4	5	6	7	8	9	10
1	Ткани	1410	1298	9	8	13	23,6	183	306	104	
2	Галантерея	4700	5679	30	35	16	20	752	1136	560	
3	Обувь	1567	1460	10	9	28	30	439	438	252	
4	Хозяйственные товары	5013	5355	32	33	24	22	1203	1178	792	
5	Платья	2976	2435	19	15	18,66	21	555	511	280	
	Итого	15666	16227	100	100	20	22	3133	3570	1988	19,88

Влияние структурных сдвигов товарооборота на изменение уровня валового дохода [(в целом... по гр. 10) - (в целом... по гр. 5)], проц. - 0,12

Влияние прочих факторов [(в целом... по гр. 6) - (в целом... по гр. 10)], проц. 2,12

Сумма влияния факторов 2

**Проверка**

Сумма влияния факторов = [(в целом... по гр. 6) - (в целом... по гр. 5)], проц. 2

**Примечание:** Величина "в целом..." по гр. 5 = [(в целом... по гр. 7) - (в целом... по гр. 1)]г 100.

Величина "в целом..." по гр. 6 = [(в целом... по гр. 8) - (в целом... по гр. 2)]г 100.

Величину "в целом..." по гр. 9 находят суммированием данных графы по группам товаров