

АУДИТОРУ О РАБОТЕ НА КОМПЬЮТЕРЕ

ИСПОЛЬЗОВАНИЕ ЭЛЕКТРОННЫХ ТАБЛИЦ “Microsoft Excel”

УПРАВЛЕНЧЕСКИЙ АНАЛИЗ В ТОРГОВЛЕ

Чернов В. А., к.э.н.

Нижегородский коммерческий институт

1. УПРАВЛЕНЧЕСКИЙ АНАЛИЗ И КОММЕРЧЕСКАЯ КАЛЬКУЛЯЦИЯ

В мировой практике управленческий анализ традиционно считается составной частью управленческого учёта. К управленческому внутреннему анализу в широком смысле можно отнести все аналитические операции, связанные с изучением показателей, выходящих за рамки публичной финансовой отчётности, не исключая данных последней. Важной особенностью управленческого учёта и анализа является возможность использования любой пригодной для целей управления информации, включая неофициальные данные, устные переговоры и др. Пригодность и степень точности информации управленческого учёта устанавливается руководством с точки зрения её полезности для выполнения внутренних финансово-хозяйственных задач организации. В более узком понимании в управленческом учёте в первую очередь рассматривают калькуляцию затрат. Именно этому направлению управленческого анализа в системе управленческого учёта будет уделено внимание в настоящей работе.

Практика становления рыночных отношений в отечественной экономике последнего периода ставит перед предприятиями новые задачи. Прошло то время, когда введение свободных цен на товары в период их хронического дефицита привело к неограниченному росту цен, усиливаемому инфляционными процессами. Безудержная возможность повышения цен, обусловленная также небольшим количеством предпринимателей, предлагающих товар и ажиотажным спросом, была способна покрыть почти любые расходы по их реализации. Поэтому в тот период отсутствовала необходимость тщательного расчёта затрат. В настоящее время ситуация на российском рынке меняется. Появилось множество вновь созданных коммерческих предприятий (особенно посреднических), предлагающих товар. Платжеспособный спрос на товары стал более умеренным. Это происходит, с одной стороны, в результате невысоких средних доходов населения, а с другой - по причине более плотного предложения товаров по высоким для граждан со средними доходами ценам. Множество предприятий на рынке являются убыточными. Чтобы увеличить покупательский спрос, повысить конкурентоспособность или просто выжить многим коммерческим структурам необходимо выбирать наиболее рентабельные товары для продажи, снижать цены на товары в соответствии с платежеспособным спросом покупате-

лей. Только так многие из них могут обеспечить достаточный объём реализации и получить прибыль.

В условиях инфляции, обычно не происходит абсолютного снижения цен, но для увеличения спроса, объёма продаж и прибыли может потребоваться относительное их снижение. Под относительным снижением цен в условиях инфляции следует понимать такое их изменение, при котором увеличение цен на конкретный товар данного предприятия ниже обусловленного инфляцией повышения цен на рынке на тот же товар.

Но снижать цены можно лишь до величины, не превышающей сумму расходов, требуемых для производства и реализации данного товара. Иначе предприятие понесёт убытки. А выбор наиболее рентабельных товаров возможен только в случае, если известна их издержкоёмкость.

В результате для обеспечения прибыльной работы коммерческого предприятия руководству необходимо:

- знать сумму затрат, приходящихся на каждый вид товара с тем чтобы определить предельно возможное снижение цены с учётом затрат по конкретному их виду;
- отказаться от использования в коммерческом обороте товаров, не пользующихся достаточным спросом при данной цене, если дальнейшее снижение цен на эти товары невозможно из-за высоких затрат по этому товару;
- устанавливать торговую наценку дифференцированно по каждому виду товаров не ниже затрат на их реализацию (если это позволяет спрос).

Для этого требуется калькуляция издержек. В отечественных и зарубежных книжных изданиях и отдельных статьях имеется множество публикаций по методам управленческого учёта промышленных предприятий и калькуляции себестоимости продукции. Совершенно иная ситуация наблюдается в сфере обращения. В работах зарубежных авторов мы не находим методов калькулирования издержек обращения в торговле. Такие методы впервые разработаны отечественными авторами. Эти методы не имеют аналогов в мире, т. е. являются уникальными.

Под **калькуляцией издержек обращения** понимают исчисление издержкоёмкости по группам товаров. Чтобы получить данные о рентабельности товарных групп, кроме издержкоёмкости необходимо также знать потоварногрупповую доходоёмкость. Исчисление издержкоёмкости и доходоёмкости товарных групп в целом составляют **коммерческую калькуляцию**.

Калькулирование издержек обращения требуется в сфере обращения по той причине, что почти во всех торговых предприятиях непосредственно учесть затраты по каждому виду товаров невозможно.

Других способов достаточно точного определения расходов, связанных с доставкой и реализацией конкретных видов товаров не существует.

Коммерческая калькуляция позволяет устанавливать цены в сфере обращения (торговую наценку) на товары не только с точки зрения спроса, но и с точки зрения окупаемости, что особенно важно на современном этапе рыночных отношений, а также выбирать то-

вары, приносящие прибыль, выявлять и исключать из оборота нерентабельные виды товаров.

Методы калькуляции издержек обращения просты по содержанию. Они основаны на распределении расходов пропорционально удельным весам тех или иных показателей. Однако по объёму они очень громоздки и без использования вычислительной техники весьма трудоёмки, требуют большой рутинной работы, что является существенным препятствием к их применению без использования ЭВМ. В настоящее время, когда использование персональных компьютеров стало распространённым явлением в практике предприятий, коммерческая калькуляция становится одним из простейших и нетрудоёмких методов для использования в управленческом учёте и анализе. Пользователю ПЭВМ достаточно однажды набрать программу расчётов в системе электронных таблиц "Microsoft Excel", что, конечно, требует определённых усилий. Для последующего их использования достаточно заменить исходные данные, и результаты расчётов найдут автоматическое отражение в соответствующих ячейках с автоматическим построением иллюстрирующих графиков. Причём для набора такой программы не требуется специалист в

области программирования. Пользователь, владеющий системой таблиц "Microsoft Excel", способен составить такую программу.

Данное пособие изложено таким образом, что его содержание пригодно для изучения методики калькулирования издержек как без применения ЭВМ, так и для расчётов с использованием электронных таблиц "Microsoft Excel". Причём, программу калькулирования издержек в системе "Microsoft Excel" можно использовать не только для расчётов, но и в качестве эффективной модели для прогнозирования издержкоёмкости и рентабельности групп товаров. Если, например, на предприятии в предстоящем периоде предполагается вынужденное или целенаправленное изменение каких либо статей издержек или уровней торговых наценок на какие-либо товары, то для прогноза результатов изменений достаточно ввести в исходные таблицы 1.1 и 1.2 предполагаемые изменённые данные. При этом автоматически в гр. 31, 32, табл. 33 будут отражены расчётные прогнозируемые значения издержкоёмкости товарных групп, а в гр. 36 табл. 33 - прогнозная потоварно-групповая рентабельность. На рис. 1 и 2 проиллюстрированы прогнозные результаты изменений.

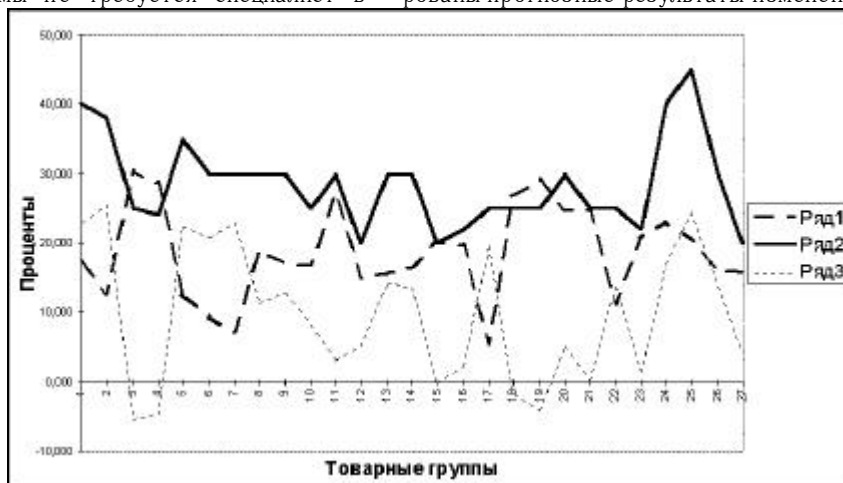


Рис.1. Соотношения уровней издержек обращения, валового дохода и рентабельности по товарным группам

Ряд 1 - уровень издержек обращения;

Ряд 2 - уровень торговой наценки;

Ряд 3 - уровень рентабельности продаж

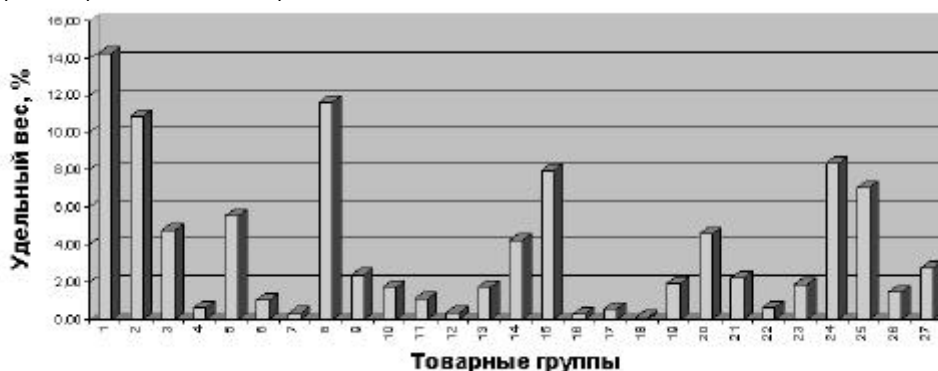


Рис. 2. Удельные веса издержек обращения по товарным группам

Калькуляция издержек обращения предлагается вниманию читателя в настоящей работе с описанием методики, числовыми расчётами, практическими выводами и предложениями на конкретном примере. Приведённые таблицы и графики являются результатом рас-

чётов в системе электронных таблиц "Microsoft Excel" и могут служить практическим примером их оформления в этой системе с применением ПЭВМ, а также для оформления и расчётов ручным способом.

Ознакомившись с приведённым описанием порядка расчётов, пользователь записывает алгоритм расчёта в соответствующей ячейке электронной таблицы и компьютер отражает результат в этой ячейке. Таким образом получается программа, при замене исходных данных которой автоматически подсчитываются соответствующие результаты.

Для обеспечения программной взаимосвязи между таблицами повторяющиеся данные в последующих таблицах следует не переписывать, а переносить из исходных таблиц нажатием знака "=" и указанием курсором "мыши" соответствующей координаты данных исходной таблицы соответствующего листа. Если в расчётах последующей таблицы помимо данных исходных таблиц используются данные предыдущих или последующих таблиц, то в алгоритме нужно также после знака "=" указать курсором "мыши" координату используемого в расчёте показателя соответствующей таблицы соответствующего листа.

В зависимости от конкретных условий работы предприятия отдельные разделы таблиц или сами таблицы могут быть заменены, исключены или дополнены применительно к соответствующей практической ситуации.

В условиях инфляции, полученные в результате калькуляции значения следует умножить на индекс инфляции, предполагаемый в периоде, для которого принимаются управленческие решения по калькуляционным расчётам. При этом индекс инфляции рассчитывается делением предполагаемой цены этого периода на цену текущего периода по соответствующим товарным группам.

2. МЕТОД КАЛЬКУЛЯЦИИ ИЗДЕРЖЕК ОБРАЩЕНИЯ В УПРАВЛЕНЧЕСКОМ АНАЛИЗЕ

Наиболее приемлемым при калькулировании затрат в торговле считается учетно-расчетный метод. Он позволяет получить достаточно точные сведения об издержках обращения по товарным группам. Данный метод вполне приемлем в оптовой торговле, где учет поступлений и реализации ведется по отдельным единицам товаров. При калькулировании затрат по товарным группам в розничных торговых предприятиях для получения данных о реализации по товарным группам целесообразно использовать кассовые аппараты со считывающими магнитными устройствами и магнитными носителями, прикрепляемыми к товарам. Такой учет реализации широко применяется в странах с развитой рыночной экономикой и начинает применяться в России на отдельных предприятиях розничной торговли.

Если все же в магазине не ведется учет реализации по группам товаров, то при калькулировании затрат показатель товарооборота в гр.1 исходной табл. 1.2 и последующих расчетных таблицах следует заменить суммой поступления товаров за анализируемый период (гр. 12 табл. 1.2). Данные о поступлении товаров можно получить из приходных документов исследуемого периода. В этом случае суммы издержек обращения (табл. 1.1) должны быть равны не издержкам, приходящимся на реализованные товары, а текущим издержкам. Общая сумма текущих издержек равна дебетовому обороту сч. 44 "Издержки обращения" за анализируемый период или сумме дебетовых оборотов по данному счету, если калькуляция проводится за несколько от-

четных периодов в течение года. Данные об отдельных текущих издержках можно получить из аналитического учета, из первичных документов.

По товарам досрочного завоза и сезонного хранения следует брать средние суммы поступлений за год (среднемесячные, среднеквартальные, если анализ производится по месяцам, кварталам). Расходы по доставке таких товаров тоже следует брать средними.

В результате осуществления предлагаемых замен допустимы некоторые отклонения в расчетах, которые в целом не нарушают пропорций издержкостности по товарным группам. Такие расчеты, даже при наличии отклонений являются наиболее точными носителями информации для анализа прогнозирования в торговле, так как других более точных методов не существует. Данные калькуляционных расчетов позволяют обосновывать управленческие решения со значительно большей степенью точности, чем решения, не опирающиеся на такие прогнозные расчеты.

Решения будут более точными, если данные о реализации по товарным группам получить из материалов инвентаризации с помощью формулы товарного баланса:

$$N^P = N^{CAI \text{ с}} + N^I - N^B - N^{CAI \text{ к}}, \quad (1)$$

где $N^{CAI \text{ с}}$ - остаток товаров на начало межинвентаризационного периода определяется по данным предшествующей инвентаризации;

N^I - поступления товаров за межинвентаризационный период определяется на основании приходных документов;

N^B - прочее выбытие товаров (помимо реализации) определяется на основании расходных документов;

$N^{CAI \text{ к}}$ - остаток товаров на конец межинвентаризационного периода определяется по данным последней инвентаризации.

Поскольку инвентаризация товаров проводится не реже двух раз в году по данным о реализации по товарным группам за межинвентаризационные периоды можно определить реализацию за год простым сложением межинвентаризационных данных о товарообороте.

Делением товарооборота за межинвентаризационный период на число месяцев в этом периоде можно получить среднемесячный товарооборот по товарным группам для использования его во внутригодичной калькуляции.

При использовании товарооборота по товарным группам в калькуляционных расчетах общая сумма издержек обращения, распределяемая по товарным группам (итог табл. 1.1) должна быть равна сумме издержек, приходящихся на реализованные товары. Общие издержки по реализованным товарам получают из данных бухгалтерского учета соответствующих периодов.

Рассмотрим использование учетно-расчетного метода на примере коммерческой калькуляции универса за год.

Название групп товаров в рассматриваемом примере выбрано в соответствии с Единой статистической номенклатурой товарных групп в розничной торговле и классификацией грузов на автомобильном транспорте применительно к этой номенклатуре. Предприятия могут объединять приведенные группы или разделять их

на подгруппы в зависимости от практических потребностей. Статьи издержек обращения соответствуют установленной Госналогслужбой РФ номенклатуре статей.

Таблицы 1.1 и 1.2 являются исходными. Их заполняют на основе данных аналитического и синтетического бухгалтерского учета. Данные ст. 1 табл. 1.1 получены суммированием транспортных расходов по товарным группам (гр. 3 табл. 2). Данные ст. 8,1 табл. 1.1 получены суммированием расходов за услуги фасовочных фабрик и цехов по товарным группам (гр. 4 табл. 21). Данные ст. 11 табл. 1.1 получены суммированием потерь товаров и технологических отходов по товарным группам (гр. 3 табл. 27). В свою очередь данные о расходах за услуги фасовочных фабрик и цехов (табл. 21) и потерях (табл. 27) по товарным группам получены расчетным путем, которые будут описаны далее.

Сумма поступления товаров по группам (гр. 12 табл. 1.2) определяется на основе приходных первичных документов за рассматриваемый период. Менее точные значения данного показателя можно получить суммированием товарооборота и среднего товарного остатка (гр.1 + гр.5 табл. 1.2), так как товарооборот и остаток на конкретную дату по группам товаров в розничной торговле в большинстве случаев можно определить лишь по результатам инвентаризации, а она проводится, как правило, не чаще одного раза в полугодие. Использование не средних, а моментных данных об остатках товаров на период возможно лишь в магазинах, где учет реализации единиц товаров ведется с помощью магнитных считывающих устройств или другим способом по товарным группам.

Для упрощения сбора данных в управленческом учете предприятия бухгалтерии возможно изменение существующих, введение дополнительных соответствующих регистров. Их выбор и содержание будет зависеть лишь от содержания и информативности регистров, действующих до введения коммерческой калькуляции. Такие изменения в управленческом учете обусловлены тем, что его содержание должно отвечать задачам управления, то есть обеспечить информацией возможность принятия оптимальных управленческих решений. В международной практике такое совершенствование работы бухгалтерии отвечает критерию "релевантности", предложенному Комитетом Американской учетной ассоциации (American Accounting Committee Report on Information Systems) при оценке учетной информации. Релевантность является основным показателем, требующим, чтобы информация была связана с действиями, предусматривающими получение желаемых результатов. В данном случае таким результатом будет выбор оптимальной цены отдельных товаров для повышения товарооборота и обеспечения рентабельности продаж на основе коммерческой калькуляции.

Как правило, в процессе калькуляции исходные данные каждой статьи централизованно установленной номенклатуры издержек из табл. 1.1 распределяют с помощью расчетов по товарным группам. Для этого соответствующие исходные данные об издержках (табл. 1.1) и дополнительные исходные данные (табл. 1.2) переносят в соответствующие ячейки рассчитываемой таблицы.

Приступая к калькуляции, рассчитаем транспортные расходы по товарным группам. Если расходы по доставке товаров зависят от товарных групп, например, при использовании зависящей от вида товаров

ставки транспортных расходов к стоимости товаров, распределение таких затрат может производиться методом, отраженным в табл. 2, который несколько отличается от порядка распределения по товарным группам других статей затрат. При этом транспортные расходы по товарным группам в табл. 2 определяют расчетом процентной ставки транспортных расходов от стоимости перевезенных товаров, равной объему товарооборота (гр.1 x гр.2 / 100).

Уровень затрат к товарообороту по каждой группе товаров определяется одинаково во всех таблицах. Для этого находят отношение величины полученных расходов по товарным группам к товарообороту по соответствующим группам. Например, [гр. 4/гр.1 x 100 (табл. 2)].

Если транспортные расходы на рассматриваемом предприятии не зависят от товарных групп, то их общую сумму следует распределять между товарными группами пропорционально массе товарооборота в тоннах, то есть умножением общей суммы транспортных расходов на удельные веса (%) массы каждой товарной группы в общем их объеме продаж (завоза) в тоннах с последующим делением на 100 (подобно распределению по товарным группам расходов на оплату труда грузчиков и рабочих, табл. 4, порядок расчета которой описан далее).

Калькулирование расходов на оплату труда фасовщиков осуществляют по отделам универсама (табл. 3). Данные об этих расходах по отделам взяты из табл. 1.1, а о массе расфасованных товаров - в табл. 1.2. Для распределения затрат находят удельные веса массы расфасованных групп товаров в их итоге по соответствующему отделу [гр.2/(итог гр.2 по отделу) x 100]. Итоговые суммы расходов по отделам распределяют по товарным группам пропорционально полученным удельным весам внутри отделов. [(итог гр.4 по отделу) x гр.3/100].

При распределении расходов по оплате труда грузчиков и рабочих (табл. 4) натуральный объем реализации находят делением товарооборота на среднюю цену за 1 т товара. Затем находят удельные веса масс товарных групп, как отношение товарооборота по группам товаров в тоннах к итогу [гр.3 / (итог гр. 3) x 100]. Пропорционально полученным удельным весам распределяют общую исходную сумму затрат, взятую из табл. 1.1 [итог гр.5 x гр.4 / 100 (табл. 4)]. Уровень затрат по данной статье определяется, как обычно, отношением их величины к товарообороту соответствующей товарной группы (гр.5 / гр.1 x 100).

Расходы на оплату труда уборщиц (табл. 5) распределяют пропорционально удельному весу площади помещений, занимаемых соответствующими товарными группами (гр.4 табл. 1.2). То есть исходная общая сумма затрат по этой статье умножается на удельный вес занимаемой площади [итог гр.3 x гр.2 / 100 (табл. 5)]. Удельные величины площадей под товарами находят, как обычно, отношением их величин по группам товаров к итоговой величине площади.

Оплата труда контроллеров-кассиров (табл. 6) распределяется пропорционально удельным весам групп товаров в общем товарообороте.

Расходы на оплату труда остальных работников распределяют пропорционально удельным весам расходов на оплату труда фасовщиков, грузчиков и рабочих, уборщиц, контроллеров-кассиров (табл. 7). Расходы на

оплату труда указанных работников в гр. 2 табл. 7 получают суммированием соответствующих сумм расходов предшествующих таблиц (таблицы 3,4,5,6) по соответствующим товарным группам. Причем, расходы на оплату труда фасовщиков прибавляются к расходам лишь тех товарных групп, по которым производилась фасовка, то есть по группам, включенным в табл. 3. Для удобства расчетов перед составлением гр. 2 табл. 7 целесообразно заполнить гр. 2,3,4,5 табл. 8 и, суммировав их значения по товарным группам, заполнить соответствующие строки гр. 2 табл. 7.

Чтобы определить суммы всех расходов на оплату труда по товарным группам заполняют гр.2, 3, 4, 5, 6 табл. 8 по данным таблиц 3, 4, 5, 6,7. При заполнении таблиц на компьютере данные эти выбирают и переносят по соответствующим товарным группам с использованием, как отмечалось, знака "=" и курсора "мыши" в строке 1 табл. 8 и продлением алгоритма расчета стр. 1 на строки 2-27 по гр.7 табл. 8 курсором "мыши". Затем находят уровень затрат по группам товаров в % к товарообороту.

Отчисления на социальные нужды по товарным группам распределяют пропорционально удельным весам расходов на оплату труда по соответствующим товарам. Данные гр. 2 табл. 9 о расходах на оплату труда по товарным группам переносят из гр. 7 табл. 8.

Общую исходную сумму расходов по амортизации зданий (табл. 10) распределяют между товарными группами пропорционально удельным весам занимаемой под товарами площади, подобно расходам на оплату труда уборщиц (табл. 5).

Распределение расходов на амортизацию весоизмерительных приборов осуществляется пропорционально удельному весу массы товаров в кг, определяемую отношением товарооборота на среднюю цену за 1 кг по группам товаров аналогично табл. 4.

При распределении расходов на амортизацию холодильного оборудования (табл. 12) можно использовать класс груза и коэффициент соотношения тарифных ставок, приведенных в единой статистической номенклатуре товарных групп в розничной торговле. Для этого находят массу средних товарных запасов отношением их денежной величины к цене за единицу массы (гр.2/гр.3 табл. 12). Затем масса среднего товарного запаса умножается на коэффициент соотношения тарифных ставок, зависящий от класса груза. Таким образом получается масса среднего товарного запаса с учетом класса груза, по которой в последствии находят удельные веса товарных групп в общей массе. Пропорционально полученным весам распределяется общая исходная сумма расходов по этой статье [итог гр.9 x гр.8 / 100 (табл. 12)]. Итог гр. 9 переносится из ст. 4.3 табл. 1.1.

Предприятия вместо класса груза и тарифного коэффициента могут сами устанавливать коэффициент распределения данной статьи расходов в зависимости от особенностей хранения отдельных товарных групп и связанных с ними расходов. Если данный вид расходов не имеет существенных различий по отношению к различным товарным группам, требуемых охлаждения при хранении, то расчет можно упростить, используя лишь массу среднего товарного запаса. То есть общую сумму расходов на амортизацию холодильного оборудования распределять пропорционально удельным весам, опре-

деляемым по массе средних запасов охлаждаемых товаров без учета класса груза, то есть по гр. 4 табл. 12.

Расходы на амортизацию машин для упаковки и нарезки учитывают по отделам универсама (табл. 13). Для этого используют исходные данные об указанных затратах в сумме по каждому отделу (табл. 1.1), которые затем распределяют пропорционально удельным весам массы расфасованных товаров по товарным группам внутри отдела.

Расходы на амортизацию транспортеров и подъемников распределяют пропорционально удельным весам массы реализованных товаров с учетом класса груза (табл. 14). Фактическая масса (гр. 3 табл. 14) определяется отношением товарооборота к средней цене. Масса с учетом класса определяется умножением фактической массы на коэффициент соотношения тарифных ставок, зависящий от класса груза.

Распределение расходов на амортизацию контрольно-кассовых аппаратов производится пропорционально удельному весу групп товаров в общем товарообороте (табл. 15).

Расходы на амортизацию прочего оборудования по товарным группам распределяются пропорционально удельным весам расходов на амортизацию ранее перечисленных объектов основных средств. Эти суммы (гр. 2 табл. 16) удобнее получить сложением данных гр. 2,3,4,5,6,7 табл. 17 по товарным группам, которые заполняют из таблиц 10, 11, 12, 13, 14, 15.

Суммируя все расходы по амортизации основных средств (гр.9 табл.17), находят их процентные отношения к товарообороту (уровни) по товарным группам (гр.10).

Расходы на аренду и содержание зданий, сооружений, помещений, оборудования и инвентаря (табл. 18) распределяют по товарным группам пропорционально удельным весам расходов на амортизацию основных средств, взятым из гр.9 табл. 17.

Расходы на ремонт основных средств (табл. 19) распределяют пропорционально удельным весам расходов на аренду и содержание, взятым из гр. 4 табл. 18.

Расходы на износ малоценных и быстроизнашивающихся предметов (табл. 20) распределяют пропорционально удельным весам расходов на оплату труда, взятым из гр. гр.7 табл. 8.

Расходы фасовочных фабрик по товарным группам (табл. 21) определяют умножением количества поступивших расфасованными товаров на стоимость расфасовки единицы массы товаров, взятые из табл. 1.2. Данные гр. 2 табл. 21 о расходах на оплату труда по товарным группам берут из гр. 7 табл. 8.

Расходы на упаковочные материалы учитывают по отделам универсама (табл. 22). Для этого используют исходные данные об указанных затратах в сумме по каждому отделу (табл. 1.1), которые затем распределяют пропорционально удельным весам массы расфасованных товаров по товарным группам внутри отдела.

Распределение расходов на содержание холодильного оборудования по товарным группам (табл. 23) осуществляют пропорционально удельным весам массы среднего товарного запаса с учетом класса груза аналогично распределению расходов на амортизацию холодильного оборудования (табл. 12).

Сводный расчет распределения расходов на хранение, подработку, подсортировку и упаковку (табл. 24) производят сложением расходов по оплате за услуги

фасовочным фабрикам, на упаковочные материалы, на амортизацию холодильного оборудования по соответствующим товарным группам (табл. 21, 22, 23).

Расходы на рекламу по товарным группам распределяют пропорционально удельным весам объемов реализации групп товаров в общем объеме товарооборота (табл. 25).

Затраты по оплате процентов за пользование банковским займом распределяют пропорционально удельным весам средних товарных запасов по группам товаров в общей их сумме (табл. 26).

Товарные потери и технологические отходы по товарным группам определяют произведением величин проданных товаров по группам на их среднюю норму убыли $[гр.1 \times гр.2 / 100]$ (табл. 27).

Расходы на тару (табл. 28) распределяют пропорционально удельным весам массы реализованных товаров аналогично распределению расходов на оплату труда грузчиков и рабочих (табл. 4).

В состав прочих расходов данного предприятия входят расходы по подготовке, переподготовке и повышению квалификации кадров (табл. 29), расходы по обеспечению нормальных условий труда и техники безопасности (табл. 30), остальные прочие расходы (табл. 31).

Расходы по подготовке, переподготовке и повышению квалификации кадров распределяют пропорционально удельным весам товарооборота каждой товарной группы в общем товарообороте (табл. 29).

Пропорционально удельным весам расходов на оплату труда по товарным группам распределяют сумму затрат по обеспечению нормальных условий труда и техники безопасности (табл. 30). Данные о расходах по оплате труда переносят в табл. 30 из гр.7 табл. 8.

Остальные прочие расходы распределяют пропорционально удельным весам объемов реализации по товарным группам в общем объеме товарооборота (табл. 31).

Сводный расчет распределения прочих расходов по товарным группам (гр.5 табл. 32) складывается из величин всех прочих расходов (гр.2 + гр.3 + гр.4 табл. 32), данные которых перенесены из табл. 29, 30, 31 соответственно.

Таблицу 33 заполняют по данным соответствующих товарных групп и статей расходов всех предшествующих таблиц. Полученные таблице уровни издержек обращения в % к товарообороту по товарным группам называют еще издержкостемкостью товаров, а уровень валового дохода (торговой наценки) в % к товарообороту - доходостемкостью.

Данные гр.33 табл. 33 по товарным группам получают умножением товарооборота по группам товаров на их уровень торговой наценки $[(гр.1 \times гр.34 / 100]$ (табл. 33)]. Данные об уровне торговой наценки (гр.34) переносят из гр. 13 табл. 1.2.

Результат от реализации (гр.35 табл. 33) находят вычитанием издержек обращения из торговой надбавки по товарным группам (гр.33-гр.30).

Уровень прибыли от реализации товаров в % к товарообороту (гр. 36 табл. 33) есть рентабельность продаж. Ее можно также найти вычитанием из итогового уровня торговой наценки итогового уровня издержек обращения (гр. 34 - гр.32 табл. 33). Таким образом получается величина, характеризующая запас финансовой прочности. В пределах этой величины (уровня запаса

финансовой прочности) можно уменьшать уровень торговой наценки (%) на товары, обеспечивая безубыточную работу предприятия. При снижении уровня наценки на уровень рентабельности продаж предприятие лишь покрывает свои затраты при нулевой прибыли. Такой результат является точкой безубыточности, критическим уровнем торговой надбавки (валового дохода от реализации товаров) по товарным группам.

Рис. 1 наглядно отражает соотношения уровней валового дохода (торговой наценки), издержек обращения и рентабельности продаж. Он показывает, что наиболее рентабельными являются колбасные изделия и копчености, мясо и птица, масло животное, маргарин, чай, фрукты и др.

Следовательно, увеличение удельного веса этих товаров в товарообороте будет способствовать максимальному повышению финансового результата универсала. Руководству выгодно увеличивать закупки этих товаров для последующей перепродажи.

Из полученных расчетов (гр. 36 табл. 33) также следует, что для увеличения объема товарооборота, повышения конкурентоспособности и прироста общего объема прибыли за счет этих факторов у предприятия имеются значительные резервы. Для этого оно может снизить торговую надбавку, то есть цены на мясо и птицу, колбасные изделия, масло, маргарин, чай, плоды, фрукты и другие товары с высокой рентабельностью. Так например, в наибольшей степени наценка может быть снижена на колбасные изделия - до 25 %, мясо и птицу - до 23 %, на масло животное - до 22 %, на овощи - до 17%, на фрукты - до 24,5 % и т.д. (гр. 36 табл. 33). Кроме того, на рис. 2 можно увидеть, что именно эти товары занимают наибольшие удельные веса. Следовательно снижение цен на них в наибольшей степени будет способствовать увеличению спроса покупателей, а затем и общего объема товарооборота. При этом важно помнить, что уменьшение торговой наценки должно обеспечить некоторый запас финансовой прочности, то есть уровень снижения наценки должен быть меньше уровня рентабельности на определенную величину, зависящую от конкретных условий хозяйствования.

С другой стороны, из табл. 33 (гр.36) и рис. 1 видно, что уровень валового дохода (торговой наценки) рыбы, сельдей, кондитерских изделий, соли и муки ниже уровня издержек обращения по этим товарным группам. Реализация этих товаров приносит убыток данному предприятию. Руководству необходимо увеличить торговую наценку, а следовательно цену, по убыточным товарам на величину, превышающую процент рентабельности продаж, если это позволяет спрос. Например, на рыбу наценку следует увеличить более чем на 5 %, на муку, - более чем на 4% и т.д. (гр.36 табл. 33).

Для обеспечения реализации при более высокой надбавке, возможно, придется найти новые рынки сбыта, использовать более активные формы продажи и т.п. Другим условием обеспечения рентабельности продаж по этим группам товаров является необходимость снижения расходов по ним. Руководство должно найти способы снижения затрат по нерентабельным группам, сократить расходы по каким-либо статьям издержек для этих групп.

При отсутствии возможностей обеспечить рентабельность убыточных товаров, руководству следует отказаться от их дальнейших закупок. для реализации.

Немалую роль в обеспечении роста товарооборота товарными запасами играют займы, обеспечивающие закупку товарных запасов. От величины займов, сроков их погашения и процентной ставки за их использование во многом зависит величина расходов по статье "затраты по оплате процентов за пользование займом" (табл. 26) и окупаемость реализации товаров, приобретенных в счет кредита. Определить оптимальные размеры займов, допустимые ставки и сроки, на которые предприятие может взять заем для закупки товаров можно на основе анализа риска кредитной окупаемости товарных запасов. Применение коммерческой калькуляции позволит также обосновать направление займов на закупку тех или иных товаров с точки зрения их окупаемости и кредитоспособности.

3. ФАКТОРНЫЙ АНАЛИЗ ИЗДЕРЖЕК ОБРАЩЕНИЯ НА ОСНОВЕ КОММЕРЧЕСКОЙ КАЛЬКУЛЯЦИИ

В результате произведённых калькуляционных расчётов было установлено, какие товары являются менее издержкоёмкими и более рентабельными, выявлены убыточные товары, определены направление формирования ассортиментного состава товаров, возможности маневрирования торговыми наценками и величинами затрат, выявлены группы товаров, которые играют наибольшую роль в формировании результатов. Теперь, зная с какими товарами преимущественно следует работать, остаётся пока неизвестным: изменение каких показателей способно в большей степени улучшить результат, какие из составляющих финансовых результатов играют наибольшую роль в формировании этих результатов, на сколько изменятся затраты или рентабельность от увеличения или уменьшения в обороте менее издержкоёмких или более рентабельных товаров? Ответы на эти вопросы можно получить в результате проведения факторного анализа.

Количественное изменение суммы издержек под влиянием структуры товарооборота по товарным группам рассчитывают методом процентных чисел (табл. 34). Под структурой товарооборота понимают удельные веса объёмов реализации товарных групп в общем объёме продаж. Данные о товарной структуре отчётного периода следует перенести в табл. 34 из гр.2 табл. 6. Данные о структуре товарооборота и издержках обращения базисного периода примем изначально заданными в табл. 34. Уровни издержек по товарным группам приведены в гр. 32 табл. 33.

Процентные числа (гр. 5 табл. 34) находят умножением отчётной структуры товарооборота на базисный уровень издержек обращения по товарным группам. Итоговое процентное число определяют суммированием процентных чисел по товарным группам. Разделив итоговое процентное число (итог гр. 5) на 100 получим расчётный уровень издержек (при отчётной структуре и базисном уровне затрат).

Влияние структурных сдвигов определяется разностью между расчётным и базисным уровнями издержек обращения :

$$17,483-17,470=!Синтаксическая\ ошибка, \, \%.$$

Влияние прочих факторов находят вычитанием расчётного уровня из отчётного уровня затрат:

$$17,537-17,483=!Синтаксическая\ ошибка, \, \%.$$

Из расчётов следует, что увеличение удельного веса более издержкоёмких товаров, таких как сельди, консервы овощные, кондитерские изделия, и др., а также снижение удельного веса менее издержкоёмких товаров, таких как маргарин и маргаиновая продукция, чай, масло растительное, макаронные изделия и др. (табл. 34) увеличили уровень затрат на **!Синтаксическая ошибка, ,%** или на **!Синтаксическая ошибка, , руб.** (10998600×**!Синтаксическая ошибка, , /100**). Прочие факторы увеличили уровень издержек на **!Синтаксическая ошибка, , %** или на **!Синтаксическая ошибка, , руб.** (10998600×**!Синтаксическая ошибка, , /100**). Абсолютные значения влияния факторов (руб.) определены умножением отчётного товарооборота на уровень изменения результата под влиянием соответствующих факторов (%).

Суммарное влияние факторов на уровень издержек обращения должно равняться общему изменению уровня этих издержек:

$$!Синтаксическая\ ошибка, \, +!Синтаксическая\ ошибка, \, = 17,537-17,470=!Синтаксическая\ ошибка, \, \%.$$

Что подтверждает правильность расчётов.

Аналогично методом процентных чисел рассчитывают влияние структурных сдвигов на рентабельность продаж (табл. 35), где уровни рентабельности отчётного периода взяты из гр. 36 табл. 33. Рентабельность базисного периода принята изначально заданной в табл. 35. Далее находят процентные числа произведением отчётной структуры товарооборота на базисный уровень рентабельности. Сумму процентных чисел (итог гр. 5 табл. 35) делят на 100. Получаем расчётную рентабельность. Вычитанием из неё базисной рентабельности получим величину влияния изменений в структуре товаров:

$$15,055-9,940=!Синтаксическая\ ошибка, \, \%.$$

То есть увеличение удельного веса товаров с более высокой доходоемкостью привело к росту рентабельности на 5,12 % или к увеличению прибыли на **!Синтаксическая ошибка, , руб.** (10998600×**!Синтаксическая ошибка, , /100**).

Разность между отчётным и расчётным уровнями рентабельности покажет величину влияния прочих факторов на изменение рентабельности:

$$15,356-15,055=!Синтаксическая\ ошибка, \, \%.$$

Прочие факторы повысили прибыль на **!Синтаксическая ошибка, , руб.** (10998600×**!Синтаксическая ошибка, , /100**).

Равенство суммы влияния факторов на уровень рентабельности и величины изменения общего уровня рентабельности (гр. 4 - гр.3 табл. 35) подтверждает верность расчётов:

$$!Синтаксическая\ ошибка, \, +!Синтаксическая\ ошибка, \, =15,36-9,94=!Синтаксическая\ ошибка, \, \%.$$

После этого следует определить зависимость результатов от каждого фактора. *Степень зависимости уровня издержек от изменения структуры товарооборота* [удельный вес влияния фактора (табл. 34)] найдём как отношение влияния структурных сдвигов к суммарному влиянию факторов:

$0,0134 / 0,0669 \cdot 100 = \text{Синтаксическая}$
ошибка, %.

Зависимость от прочих факторов равна отношению их влияния к суммарному влиянию:

$0,0535 / 0,0669 \cdot 100 = \text{Синтаксическая}$
ошибка, %.

Аналогично находим степени зависимости рентабельности от влияния структурных сдвигов и прочих факторов (табл. 35).

Изменение уровня затрат на 20,03 % объясняется изменением структуры товарооборота и на 79,97% прочими факторами (табл. 34). Увеличение рентабельности на 94,44 % объясняется структурными сдвигами и на 5,56% прочими факторами (табл. 35).

Зависимость уровня издержек и рентабельности от изменений структуры товарооборота и прочих факторов проиллюстрируем на рис. 3 и 4.



Рис. 3. Степень зависимости уровня издержек от структурных сдвигов в товарообороте
1- влияние структурных сдвигов = 20,03%
2- влияние прочих факторов = 79,97%

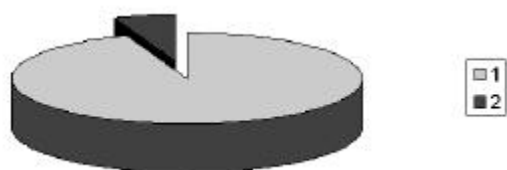


Рис. 4. Степень зависимости уровня рентабельности от структурных сдвигов в товарообороте
1- влияние структурных сдвигов = 94,44%
2- влияние прочих факторов = 05,56%

Как видно, структурные сдвиги в товарообороте в меньшей степени чем прочие факторы повлияли на изменение уровня издержек (рис.3), но в большей степени чем прочие - на уровень рентабельности продаж (рис.4). К прочим факторам в табл. 34 и рис. 3 следует отнести товарооборот и изменение величин издержек по товарным группам, а в табл. 35 и рис. 4 товарооборот, изменение величин торговых надбавок и величин издержек по товарным группам. Так как под влиянием структурных сдвигов издержки изменились незначительно (рис.3) а рентабельность существенно изменилась (рис.4), поэтому большее влияние чем издержки на средний уровень рентабельности, а следовательно и на прибыль в изменённой товарной структуре оказали изменение товарооборота и торговых надбавок. Поэтому в данной ситуации изменение надбавок по универсаму в большей степени чем издержки способно регулировать финансовый результат через изменение спроса на товар и товарооборот.

В общем, на основе произведённой калькуляции и факторного анализа можно утверждать, что руководство универсама может преднамеренно снизить рента-

бельность в планируемом периоде за счёт снижения надбавок по наиболее рентабельным товарам в пределах их финансовой прочности. Такое снижение повысит спрос, следовательно, увеличит товарооборот и, при отрицательном влиянии на рентабельность, всё же повысит общий объём прибыли. В результате данное предприятие окажется в выигрыше, станет конкурентоспособнее.

Уровень рентабельности в данной ситуации можно повышать за счёт наибольшего вовлечения в оборот высокорентабельных товаров, повышения надбавки на убыточные товары в пределах возможного спроса, а если спрос и применение более активных форм торговли не позволяет поднять наценку на убыточные товарные группы, нерентабельные группы следует исключить из оборота.

Методом процентных чисел можно также определить влияние структуры товарооборота на средний уровень валового дохода. Для этого также используют таблицу (подобно табл. 34) с той разницей, что данные об уровне издержек обращения (гр.3, 4) заменяют показателем среднего уровня торговых надбавок в % к товарообороту. Процентные числа также находят умножением отчётной структуры товарооборота на базисный уровень торговых надбавок. Далее выявляют количественные влияния структурных сдвигов и прочих факторов на средний уровень валового дохода аналогично расчётам в табл. 34 и 35 с соответствующими подстановками. К прочим факторам здесь следует отнести изменение величины торговой надбавки, товарооборота.

Адрес для связи: 603016, г. Нижний Новгород, ул. Лескова, д. 10, кв. 6.

ПРИЛОЖЕНИЕ

Таблица 1.1

Исходные данные об издержках обращения

№ п/п	Статьи расходов	Сумма, руб.
1	Транспортные расходы	588230
2	Расходы на оплату труда:	489327
2,1	в т.ч. :фасовщики,	138715
2,1,1	в т.ч. отделы: гастрономический	33810
2,1,2	бакалейный	29991
2,1,3	мясо-рыбный	39996
2,1,4	овощи-фрукты	34918
2,2	Грузчики и рабочие	25001
2,3	Уборщицы	23122
2,4	Контролёры-кассиры	51976
2,5	Остальные работники	250513
3	Отчисления на социальные нужды	190838
4	Амортизация основных средств:	185463
4,1	в т.ч.: зданий	78439
4,2	весомизмерительных приборов	25500
4,3	холодильного оборудования	50830
4,4	машин для упаковки и нарезки	8613
4,4,1	в т.ч. отделы: гастрономический	850
4,4,2	мясо-рыбный	842
4,4,3	овощи-фрукты	6921
4,5	транспортёров и подъёмников	1085
4,6	контрольно-кассовых аппаратов	7340
4,7	прочего оборудования	13656
5	Расходы на аренду и содержание зданий, сооружений, помещений, оборудования и инвентаря	175053
6	Расходы на ремонт основных средств	10395

№ п/п	Статьи расходов	Сумма, руб.
7	Износ санитарной и специальной одежды, столового белья, посуды, приборов, других МБП	51692
8	Расходы на хранение, подработку, подсортировку и упаковку товаров:	64467
8,1	в т.ч.: за услуги фасовочных фабрик и цехов,	15270
8,2	на упаковочные материалы	35100
8,2,1	в т.ч. отделы: гастрономический	11909
8,2,2	бакалейный	1474
8,2,3	мясо-рыбный	10781
8,2,4	овощи-фрукты	10936
8,3	на содержание холодильного оборудования	14097

№ п/п	Статьи расходов	Сумма, руб.
9	Расходы на рекламу	25594
10	Затраты по оплате процентов за пользование займом	30020
11	Потери товаров и технологические отходы	52718
12	Расходы на тару	8791
13	Прочие расходы:	56229
13,1	в т.ч.: расходы по подготовке, переподготовке и повышению квалификации кадров	10297
13,2	расходы по охране труда	15099
13,3	Остальные прочие расходы	30833
	Итого	1928817

Таблица 1.2

Дополнительные исходные данные для калькуляции издержек обращения

№ п/п	Товарные группы	Товарооборот, руб.	Средняя цена за 1 кг, руб.	Ставка транспортных расходов, % к стоимости товаров	Удельный вес занимаемой площади, %	Средний товарный запас, руб.	Расфасовано товаров, т	Класс груза	Коэффициент соотношения тарифных ставок	Количество поступивших расфасованных товаров, т	Стоимость расфасовки 1 т товара, руб.	Средняя норма естественной убыли, %	Поступило товаров, тыс. руб.	Торговая наценка, уровень, в % к товарообороту
А	Б	1	2	3	4	5	6	7	8	9	10	11	12	13
1	Мясо и птица	1594000	22	2,75	15,6	24800	633	2	1,25			0,60	1680000	40
2	Колбасные изделия и копчености всякие	1670000	31	1,6	13,6	10700	630	2	1,25			0,85	1743200	38
3	Рыба всякая	300900	16	4,6	9,8	8000	191	1	1			0,70	340200	25
4	Сельди	41900	15	4,65	0,8	700	32	1	1			0,55	39700	24
5	Масло животное	836000	25	0,65	11,8	20400	270	1	1	69	60	0,19	700100	35
6	Масло растительное	210500	6	3,25	0,8	1000		1	1			0,25	210500	30
7	Маргарин и маргаиновая продукция	79600	20	0,65	0,3	3800		1	1			0,25	75900	30
8	Молоко и молочная продукция	1200900	3	8,95	3,3	1000		2	1,25			0,05	1200500	30
9	Сыр	265300	25	1,5	3,4	17200	121	2	1,25			0,46	274000	30
10	Консервы рыбные	200000	19	1,8	0,5	40700		1	1				200000	25
11	Консервы овощные	80000	8	2,9	0,3	10900		2	1,25				80000	30
12	Консервы фруктово-ягодные	40800	11	2,9	0,5	1900		2	1,25				40000	20
13	Яйца	208200	2,5	5	1,8	200		2	1,25			1,10	200000	30
14	Сахар	490000	4	0,95	3,5	17100,0	66	1	1	424	15	0,20	495000	30
15	Кондитерские изделия	758100	25	4,05	12,5	32000	71	3	1,67			0,50	760000	20
16	Варенье, джем, повидло, мёд	28100	12	3,75	0,3	3000		1	1			0,45	29000	22
17	Чай натуральный	183400	50	0,4	1,3	11000		2	1,25			0,02	180000	25
18	Соль	9400	1	4,5	0,4	700		1	1			0,60	10000	25
19	Мука	127300	3	2,2	1,7	2900	42	1	1	103	15	0,25	118000	25
20	Хлеб и хлебобулочные изделия	354600	5	12,45	3,4	200		4	2			0,35	351000	30
21	Крупа и бобовые	170900	4	2,15	2,2	2900	41	1	1	215	15	0,25	170000	25
22	Макаронные изделия	104900	5	2,5	1,4	3500		2	1,25			0,35	105000	25
23	Картофель	171900	2	2,65	1,6	400	72	1	1			0,60	172000	22
24	Овощи	700400	5	3,5	4,3	1600	900	2	1,25			1,00	700000	40
25	Плоды, фрукты, ягоды, арбузы, дыни	666600	10	4	4,3	9000	526	2	1,25			0,70	660000	45
26	Безалкогольные напитки	171400	2	6,0	0,4	600		1	1			0,05	172000	30
27	Прочие продтовары	333500	20	4,55	0,2	34200		2	1,25			0,02	335000	20
	Итого	10998600	-		100	260400	3595	-	-	811			11041100	

Таблица 2

Распределение расходов на доставку грузов автомобильным транспортом по товарным группам

№ п/п	Товарные группы	Стоимость перевезенных товаров в розничных ценах, руб.	Ставка, расходов, в % к стоимости товаров	Фактические транспортные расходы
-------	-----------------	--	---	----------------------------------

			-	сумма, руб.	уровень, % к товарообороту
А	Б	1	2	3	4
1	Мясо и птица	1594000	4,13	65832,20	4,13
2	Колбасные изделия и копчености всякие	1670000	2,4	40080,00	2,4
3	Рыба всякая	300900	6,9	20762,10	6,9
4	Сельди	41900	6,98	2924,62	6,98
5	Масло животное	836000	0,98	8192,80	0,98
6	Масло растительное	210500	4,88	10272,40	4,88
7	Маргарин и маргариновая продукция	79600	0,98	780,08	0,98
8	Молоко и молочная продукция	1200900	13,43	161280,87	13,43
9	Сыр	265300	2,25	5969,25	2,25
10	Консервы рыбные	200000	2,7	5400,00	2,7
11	Консервы овощные	80000	4,35	3480,00	4,35
12	Консервы фруктово-ягодные	40800	4,35	1774,80	4,35
13	Яйца	208200	7,5	15615,00	7,5
14	Сахар	490000	1,43	7007,00	1,43
15	Кондитерские изделия	758100	6,08	46092,48	6,08
16	Варенье, джем, повидло, мёд	28100	5,63	1582,03	5,63
17	Чай натуральный	183400	0,6	1100,40	0,6
18	Соль	9400	6,75	634,50	6,75
19	Мука	127300	3,3	4200,90	3,3
20	Хлеб и хлебобулочные изделия	354600	18,68	66239,28	18,68
21	Крупа и бобовые	170900	3,23	5520,07	3,23
22	Макаронные изделия	104900	3,75	3933,75	3,75
23	Картофель	171900	3,98	6841,62	3,98
24	Овощи	700400	3,5	24514,00	3,5
25	Плоды, фрукты, ягоды, арбузы, дыни	666600	6	39996,00	6
26	Безалкогольные напитки	171400	9	15426,00	9
27	Прочие продтовары	333500	6,83	22778,05	6,83
	Итого	10998600	-	588230	5,35

Таблица 3

Распределение по товарным группам расходов на оплату труда фасовщиков

N п/п	Товарные группы	Стоимость перевезённых товаров в розничных ценах, руб.	Расфасовано товаров		Фактические расходы на оплату труда	
			количество, т	удельный вес, %	сумма, руб.	уровень, % к товарообороту
А	Б	1	2	3	4	5
1	Гастрономический отдел Колбасные изделия и копчености всякие	1670000	630	61,704	20862,19393	1,25
2	Масло животное	836000	270	26,445	8940,940255	1,07
3	Сыр	265300	121	11,851	4006,865818	1,51
	Итого	2771300	1021	100	33810	1,22
1	Бакалейный отдел Сахар	490000	66	30,000	8997,3	1,84
2	Кондитерские изделия	127300	71	32,273	9678,913636	7,60
3	Мука	127300	42	19,091	5725,554545	4,50
4	Крупа и бобовые	170900	41	18,636	5589,231818	3,27
	Итого	915500	220	100,00	29991	3,28
1	Мясо-рыбный отдел Мясо и птица	1594000	633	73,949	29576,48131	1,86
2	Рыба всякая	300900	191	22,313	8924,341121	2,97
3	Сельди	41900	32	3,738	1495,17757	3,57
	Итого	1936800	856	100	39996	2,07
1	Отдел овощи и фрукты Картофель	171900	72	4,806	1678,301736	0,98
2	Овощи	700400	900	60,080	20978,7717	3,00
3	Плоды, фрукты, ягоды, арбузы, дыни	666600	526	35,113	12260,92657	1,84
	Итого	1538900	1498	100	34918	2,27
	Всего	7162500	3595		138715	1,94

Таблица 4

Распределение по товарным группам расходов на оплату труда грузчиков и рабочих

N п/п	Товарные группы	Товарооборот, руб.	Средняя цена за 1 т, руб.	Товарооборот		Фактические расходы на оплату труда	
				количество, т	удельный вес, %	сумма, руб.	уровень, % к товарообороту

А	Б	1	2	3	4	5	6
1	Мясо и птица	1594000	22000	72,455	4,898	1224,59	0,08
2	Колбасные изделия и копчености всякие	1670000	31000	53,871	3,642	910,50	0,05
3	Рыба всякая	300900	16000	18,806	1,271	317,85	0,11
4	Сельди	41900	15000	2,793	0,189	47,21	0,11
5	Масло животное	836000	25000	33,440	2,261	565,19	0,07
6	Масло растительное	210500	6000	35,083	2,372	592,96	0,28
7	Маргарин и маргариновая продукция	79600	20000	3,980	0,269	67,27	0,08
8	Молоко и молочная продукция	1200900	3000	400,300	27,062	6765,69	0,56
9	Сыр	265300	25000	10,612	0,717	179,36	0,07
10	Консервы рыбные	200000	19000	10,526	0,712	177,91	0,09
11	Консервы овощные	80000	8000	10,000	0,676	169,02	0,21
12	Консервы фруктово-ягодные	40800	11000	3,709	0,251	62,69	0,15
13	Яйца	208200	2500	83,280	5,630	1407,56	0,68
14	Сахар	490000	4000	122,500	8,281	2070,44	0,42
15	Кондитерские изделия	758100	25000	30,324	2,050	512,52	0,07
16	Варенье, джем, повидло, мёд	28100	12000	2,342	0,158	39,58	0,14
17	Чай натуральный	183400	50000	3,668	0,248	61,99	0,03
18	Соль	9400	1000	9,400	0,635	158,87	1,69
19	Мука	127300	3000	42,433	2,869	717,19	0,56
20	Хлеб и хлебобулочные изделия	354600	5000	70,920	4,794	1198,66	0,34
21	Крупа и бобовые	170900	4000	42,725	2,888	722,12	0,42
22	Макаронные изделия	104900	5000	20,980	1,418	354,59	0,34
23	Картофель	171900	2000	85,950	5,811	1452,69	0,85
24	Овощи	700400	5000	140,080	9,470	2367,57	0,34
25	Плоды, фрукты, ягоды, арбузы, дыни	666600	10000	66,660	4,506	1126,66	0,17
26	Безалкогольные напитки	171400	2000	85,700	5,794	1448,46	0,85
27	Прочие продовольственные товары	333500	20000	16,675	1,127	281,83	0,08
	Итого	10998600		1479,213	100	25001	0,23

Таблица 5
Распределение по товарным группам
расходов на оплату труда уборщиц

N п/п	Товарные группы	Товарооборот, руб.	Удельный вес занимаемой площади, %	Фактические расходы на оплату труда	
				сумма, руб.	уровень, % к товарообороту
А	Б	1	2	3	4
1	Мясо и птица	1594000	15,6	3607,03	0,23
2	Колбасные изделия и копчености всякие	1670000	13,6	3144,59	0,19
3	Рыба всякая	300900	9,8	2265,96	0,75
4	Сельди	41900	0,8	184,98	0,44
5	Масло животное	836000	11,8	2728,40	0,33
6	Масло растительное	210500	0,8	184,98	0,09
7	Маргарин и маргариновая продукция	79600	0,3	69,37	0,09
8	Молоко и молочная продукция	1200900	3,3	763,03	0,06
9	Сыр	265300	3,4	786,15	0,30
10	Консервы рыбные	200000	0,5	115,61	0,06
11	Консервы овощные	80000	0,3	69,37	0,09
12	Консервы фруктово-ягодные	40800	0,5	115,61	0,28

N п/п	Товарные группы	Товарооборот, руб.	Удельный вес занимаемой площади, %	Фактические расходы на оплату труда	
				сумма, руб.	уровень, % к товарообороту
А	Б	1	2	3	4
13	Яйца	208200	1,8	416,20	0,20
14	Сахар	490000	3,5	809,27	0,17
15	Кондитерские изделия	758100	12,5	2890,25	0,38
16	Варенье, джем, повидло, мёд	28100	0,3	69,37	0,25
17	Чай натуральный	183400	1,3	300,59	0,16
18	Соль	9400	0,4	92,49	0,98
19	Мука	127300	1,7	393,07	0,31
20	Хлеб и хлебобулочные изделия	354600	3,4	786,15	0,22
21	Крупа и бобовые	170900	2,2	508,68	0,30
22	Макаронные изделия	104900	1,4	323,71	0,31
23	Картофель	171900	1,6	369,95	0,22
24	Овощи	700400	4,3	994,25	0,14
25	Плоды, фрукты, ягоды, арбузы, дыни	666600	4,3	994,25	0,15
26	Безалкогольные напитки	171400	0,4	92,49	0,05
27	Прочие продовольственные товары	333500	0,2	46,24	0,01
	Итого	10998600	100	23122	0,21

Таблица 6
Распределение по товарным группам расходов на оплату труда контролёров-кассиров

N п/п	Товарные группы	Товарооборот,		Фактические расходы на оплату труда	
		сумма, руб.	удельный вес, %	сумма, руб.	уровень, % к товарообороту
А	Б	1	2	3	4
1	Мясо и птица	1594000	14,493	7532,75	0,47
2	Колбасные изделия и копчености всякие	1670000	15,184	7891,91	0,47
3	Рыба всякая	300900	2,736	1421,96	0,47
4	Сельди	41900	0,381	198,01	0,47
5	Масло животное	836000	7,601	3950,68	0,47
6	Масло растительное	210500	1,914	994,76	0,47
7	Маргарин и маргариновая продукция	79600	0,724	376,17	0,47
8	Молоко и молочная продукция	1200900	10,919	5675,08	0,47
9	Сыр	265300	2,412	1253,73	0,47
10	Консервы рыбные	200000	1,818	945,14	0,47
11	Консервы овощные	80000	0,727	378,06	0,47
12	Консервы фруктово-ягодные	40800	0,371	192,81	0,47
13	Яйца	208200	1,893	983,89	0,47

N п/п	Товарные группы	Товарооборот,		Фактические расходы на оплату труда	
		сумма, руб.	удельный вес, %	сумма, руб.	уровень, % к товарообороту
А	Б	1	2	3	4
14	Сахар	490000	4,455	2315,59	0,47
15	Кондитерские изделия	758100	6,893	3582,55	0,47
16	Варенье, джем, повидло, мёд	28100	0,255	132,79	0,47
17	Чай натуральный	183400	1,667	866,69	0,47
18	Соль	9400	0,085	44,42	0,47
19	Мука	127300	1,157	601,58	0,47
20	Хлеб и хлебобулочные изделия	354600	3,224	1675,73	0,47
21	Крупа и бобовые	170900	1,554	807,62	0,47
22	Макаронные изделия	104900	0,954	495,73	0,47
23	Картофель	171900	1,563	812,35	0,47
24	Овощи	700400	6,368	3309,87	0,47
25	Фрукты, ягоды, арбузы, дыни	666600	6,061	3150,15	0,47
26	Безалкогольные напитки	171400	1,558	809,98	0,47
27	Прочие продтовары	333500	3,032	1576,02	0,47
	Итого	10998600	100	51976	0,47

Таблица 7
Распределение по товарным группам расходов на оплату труда остальных работников

N п/п	Товарные группы	Товарооборот, руб.	Расходы на оплату труда фасовщиков, грузчиков, рабочих, уборщиц, контролёров-кассиров		Фактические расходы на оплату труда остальных работников	
			сумма, руб.	удельный вес, %	сумма, руб.	уровень, % к товарообороту
А	Б	1	2	3	4	5
1	Мясо и птица	1594000	41940,86	17,562	43995,46	2,76
2	Колбасные изделия и копчености всякие	1670000	32809,20	13,738	34416,45	2,06
3	Рыба всякая	300900	12930,11	5,414	13563,53	4,51
4	Сельди	41900	1925,37	0,806	2019,69	4,82
5	Масло животное	836000	16185,20	6,777	16978,08	2,03
6	Масло растительное	210500	1772,70	0,742	1859,54	0,88
7	Маргарин и маргариновая продукция	79600	512,80	0,215	537,92	0,68
8	Молоко и молочная продукция	1200900	13203,80	5,529	13850,63	1,15
9	Сыр	265300	6226,10	2,607	6531,10	2,46
10	Консервы рыбные	200000	1238,66	0,519	1299,34	0,65
11	Консервы овощные	80000	616,44	0,258	646,63	0,81
12	Консервы фруктово-ягодные	40800	371,11	0,155	389,29	0,95
13	Яйца	208200	2807,65	1,176	2945,19	1,41
14	Сахар	490000	14192,60	5,943	14887,87	3,04
15	Кондитерские изделия	758100	16664,23	6,978	17480,58	2,31
16	Варенье, джем, повидло, мёд	28100	241,74	0,101	253,58	0,90
17	Чай натуральный	183400	1229,27	0,515	1289,49	0,70
18	Соль	9400	295,78	0,124	310,27	3,30
19	Мука	127300	7437,40	3,114	7801,74	6,13
20	Хлеб и хлебобулочные изделия	354600	3660,54	1,533	3839,86	1,08
21	Крупа и бобовые	170900	7627,66	3,194	8001,32	4,68
22	Макаронные изделия	104900	1174,03	0,492	1231,54	1,17
23	Картофель	171900	4313,29	1,806	4524,59	2,63
24	Овощи	700400	27650,46	11,578	29005,00	4,14
25	Фрукты, ягоды, арбузы, дыни	666600	17531,98	7,341	18390,83	2,76
26	Безалкогольные напитки	171400	2350,94	0,984	2466,10	1,44
27	Прочие продтовары	333500	1904,10	0,797	1997,37	0,60

N п/ п	Товарные группы	Товарооборот, руб.	Расходы на оплату труда фасовщиков, грузчиков, рабочих, уборщиц, контролёров-кассиров		Фактические расходы на оплату труда остальных работников	
			сумма, руб.	удельный вес, %	сумма, руб.	уровень, % к товарообороту
А	Б	1	2	3	4	5
	Итого	10998600	238814,00	100,000	250513	2,28

Таблица 8

Сводный расчёт распределения расходов на оплату труда по товарным группам

N п/п	Товарные группы	Товарооборот, руб.	Фактические расходы на оплату труда, руб.					Всего	Уровень, % к товарообороту
			фасовщиков	грузчиков и рабочих	уборщиц	контролёров - кассиров	остальных работников		
А	Б	1	2	3	4	5	6	7	8
1	Мясо и птица	1594000	29576,48131	1224,59	3607,03	7532,75	43995,46	85936,32	5,39
2	Колбасные изделия и копчености всякие	1670000	20862,19393	910,50	3144,59	7891,91	34416,45	67225,64	4,03
3	Рыба всякая	300900	8924,341121	317,85	2265,96	1421,96	13563,53	26493,64	8,80
4	Сельди	41900	1495,17757	47,21	184,98	198,01	2019,69	3945,06	9,42
5	Масло животное	836000	8940,940255	565,19	2728,40	3950,68	16978,08	33163,29	3,97
6	Масло растительное	210500		592,96	184,98	994,76	1859,54	3632,24	1,73
7	Маргарин и маргариновая продукция	79600		67,27	69,37	376,17	537,92	1050,72	1,32
8	Молоко и молочная продукция	1200900		6765,69	763,03	5675,08	13850,63	27054,43	2,25
9	Сыр	265300	4006,865818	179,36	786,15	1253,73	6531,10	12757,20	4,81
10	Консервы рыбные	200000		177,91	115,61	945,14	1299,34	2538,00	1,27
11	Консервы овощные	80000		169,02	69,37	378,06	646,63	1263,07	1,58
12	Консервы фруктово-ягодные	40800		62,69	115,61	192,81	389,29	760,40	1,86
13	Яйца	208200		1407,56	416,20	983,89	2945,19	5752,83	2,76
14	Сахар	490000	8997,3	2070,44	809,27	2315,59	14887,87	29080,47	5,93
15	Кондитерские изделия	758100	9678,913636	512,52	2890,25	3582,55	17480,58	34144,81	4,50
16	Варенье, джем, повидло, мёд	28100		39,58	69,37	132,79	253,58	495,31	1,76
17	Чай натуральный	183400		61,99	300,59	866,69	1289,49	2518,77	1,37
18	Соль	9400		158,87	92,49	44,42	310,27	606,06	6,45
19	Мука	127300	5725,554545	717,19	393,07	601,58	7801,74	15239,14	11,97
20	Хлеб и хлебобулочные изделия	354600		1198,66	786,15	1675,73	3839,86	7500,40	2,12
21	Крупа и бобовые	170900	5589,231818	722,12	508,68	807,62	8001,32	15628,97	9,15
22	Макаронные изделия	104900		354,59	323,71	495,73	1231,54	2405,57	2,29
23	Картофель	171900	1678,301736	1452,69	369,95	812,35	4524,59	8837,88	5,14
24	Овощи	700400	20978,7717	2367,57	994,25	3309,87	29005,00	56655,46	8,09
25	Плоды, фрукты, ягоды, арбузы, дыни	666600	12260,92657	1126,66	994,25	3150,15	18390,83	35922,81	5,39
26	Безалкогольные напитки	171400		1448,46	92,49	809,98	2466,10	4817,04	2,81
27	Прочие продтовары	333500		281,83	46,24	1576,02	1997,37	3901,47	1,17
	Итого	10998600	138715	25001	23122	51976	250513	489327	4,45

Таблица 9

Распределение по товарным группам отчислений на социальные нужды

N п/п	Товарные группы	Товарооборот, руб.	Расходы на оплату труда		Фактические расходы по отчислениям	
			руб.	удельный вес, %	сумма, руб.	уровень, в % к товарообороту
А	Б	1	2	3	4	5
1	Мясо и птица	1594000	85936,32	17,562	33515,1642	2,10
2	Колбасные изделия и копчености всякие	1670000	67225,64	13,738	26218,0015	1,57
3	Рыба всякая	300900	26493,64	5,414	10332,5215	3,43
4	Сельди	41900	3945,06	0,806	1538,57475	3,67
5	Масло животное	836000	33163,29	6,777	12933,6814	1,55
6	Масло растительное	210500	3632,24	0,742	1416,5717	0,67
7	Маргарин и маргариновая продукция	79600	1050,72	0,215	409,780639	0,51
8	Молоко и молочная продукция	1200900	27054,43	5,529	10551,2289	0,88
9	Сыр	265300	12757,20	2,607	4975,30889	1,88
10	Консервы рыбные	200000	2538,00	0,519	989,819433	0,49

N п/п	Товарные группы	Товарооборот, руб.	Расходы на оплату труда		Фактические расходы по отчислениям	
			руб.	удельный вес, %	сумма, руб.	уровень, в % к товаро- обороту
А	Б	1	2	3	4	5
11	Консервы овощные	80000	1263,07	0,258	492,598033	0,62
12	Консервы фруктово-ягодные	40800	760,40	0,155	296,554093	0,73
13	Яйца	208200	5752,83	1,176	2243,60541	1,08
14	Сахар	490000	29080,47	5,943	11341,3817	2,31
15	Кондитерские изделия	758100	34144,81	6,978	13316,4774	1,76
16	Варенье, джем, повидло, мёд	28100	495,31	0,101	193,17233	0,69
17	Чай натуральный	183400	2518,77	0,515	982,318465	0,54
18	Соль	9400	606,06	0,124	236,362673	2,51
19	Мука	127300	15239,14	3,114	5943,26453	4,67
20	Хлеб и хлебобулочные изделия	354600	7500,40	1,533	2925,15441	0,82
21	Крупа и бобовые	170900	15628,97	3,194	6095,29997	3,57
22	Макаронные изделия	104900	2405,57	0,492	938,171817	0,89
23	Картофель	171900	8837,88	1,806	3446,7721	2,01
24	Овощи	700400	56655,46	11,578	22095,6309	3,15
25	Плоды, фрукты, ягоды, арбузы, дыни	666600	35922,81	7,341	14009,8954	2,10
26	Безалкогольные напитки	171400	4817,04	0,984	1878,64467	1,10
27	Прочие продтовары	333500	3901,47	0,797	1521,57307	0,46
	Итого	10998600	489327	100	190838	1,74

Таблица 10

Распределение по товарным группам расходов по амортизации зданий

N п/п	Товарные группы	Товарооборот, руб.	Удельный вес занимаемой площади, %	Фактические расходы по амортизации зданий	
				сумма, руб.	уровень, % к товарообороту
А	Б	1	2	3	4
1	Мясо и птица	1594000	15,6	12236,48	0,77
2	Колбасные изделия и копчености всякие	1670000	13,6	10667,70	0,64
3	Рыба всякая	300900	9,8	7687,02	2,55
4	Сельди	41900	0,8	627,51	1,50
5	Масло животное	836000	11,8	9255,80	1,11
6	Масло растительное	210500	0,8	627,51	0,30
7	Маргарин и маргариновая продукция	79600	0,3	235,32	0,30
8	Молоко и молочная продукция	1200900	3,3	2588,49	0,22
9	Сыр	265300	3,4	2666,93	1,01
10	Консервы рыбные	200000	0,5	392,20	0,20
11	Консервы овощные	80000	0,3	235,32	0,29
12	Консервы фруктово-ягодные	40800	0,5	392,20	0,96
13	Яйца	208200	1,8	1411,90	0,68
14	Сахар	490000	3,5	2745,37	0,56
15	Кондитерские изделия	758100	12,5	9804,88	1,29
16	Варенье, джем, повидло, мёд	28100	0,3	235,32	0,84
17	Чай натуральный	183400	1,3	1019,71	0,56
18	Соль	9400	0,4	313,76	3,34
19	Мука	127300	1,7	1333,46	1,05
20	Хлеб и хлебобулочные изделия	354600	3,4	2666,93	0,75
21	Крупа и бобовые	170900	2,2	1725,66	1,01
22	Макаронные изделия	104900	1,4	1098,15	1,05
23	Картофель	171900	1,6	1255,02	0,73
24	Овощи	700400	4,3	3372,88	0,48
25	Плоды, фрукты, ягоды, арбузы, дыни	666600	4,3	3372,88	0,51
26	Безалкогольные напитки	171400	0,4	313,76	0,18
27	Прочие продтовары	333500	0,2	156,88	0,05
	Итого	10998600	100	78439	0,71

Таблица 11

Распределение по товарным группам расходов на амортизацию весоизмерительных приборов

N п/п	Товарные группы	Товарооборот, руб.	Средняя цена за 1 кг товара, руб.	Вес товара		Фактические расходы на амортизацию весоизмерительных приборов	
				кг	удельный вес, %	сумма, руб.	% к товарообороту

А	Б	1	2	3	4	5	6
1	Мясо и птица	1594000	22	72454,545	10,073	2568,54	0,16
2	Колбасные изделия и копчености всякие	1670000	31	53870,968	7,489	1909,74	0,11
3	Рыба всякая	300900	16	18806,250	2,614	666,69	0,22
4	Сельди	41900	15	2793,333	0,388	99,02	0,24
5	Масло животное	836000	25	33440,000	4,649	1185,46	0,14
6	Сыр	265300	25	10612,000	1,475	376,20	0,14
7	Сахар	490000	4	122500,000	17,030	4342,67	0,89
8	Кондитерские изделия	758100	25	30324,000	4,216	1075,00	0,14
9	Мука	117300	3	39100,000	5,436	1386,11	1,18
10	Крупа и бобовые	170900	4	42725,000	5,940	1514,62	0,89
11	Картофель	171900	2	85950,000	11,949	3046,96	1,77
12	Овощи	700400	5	140080,000	19,474	4965,88	0,71
13	Плоды, фрукты, ягоды, арбузы, дыни	666600	10	66660,000	9,267	2363,12	0,35
	Итого	7783300		719316,10	100	25500	0,33

Таблица 12

Распределение расходов на амортизацию холодильного оборудования по товарным группам

N п/п	Товарные группы	Товарооборот, руб.	Средний товарный запас, руб.	Средняя цена за 1 кг товара, руб.	Масса среднего товарного запаса, кг.	Класс груза	Коеффициент соотношения тарифных ставок	Масса среднего товарного запаса с учётом класса		Фактические расходы на амортизацию холодильного оборудования	
								количество, кг.	удельный вес, %	сумма, руб.	уровень, в % к товарообороту
А	Б	1	2	3	4	5	6	7	8	9	10
1	Мясо и птица	1594000	24800	22	1127,272727	2	1,25	1409,090909	9,161175181	4656,63	0,292134589
2	Колбасные изделия и копчености всякие	1670000	10700	31	345,1612903	2	1,25	431,4516129	2,80507367	1425,82	0,08537838
3	Рыба всякая	300900	8000	16	500	1	1	500	3,25073958	1652,35	0,549136234
4	Сельди	41900	700	15	46,66666667	1	1	46,66666667	0,303402361	154,22	0,368065442
5	Масло животное	836000	20400	25	816	1	1	816	5,305206995	2696,64	0,3225642
6	Маргарин и маргариновая продукция	79600	3800	20	190	1	1	190	1,235281041	627,89	0,788810745
7	Молоко и молочная продукция	1200900	1000	3	333,3333333	2	1,25	416,6666667	2,70894965	1376,96	0,114660597
8	Сыр	265300	17200	25	688	2	1,25	860	5,591272078	2842,04	1,071256539
9	Консервы рыбные	200000	40700	19	2142,105263	1	1	2142,105263	13,92685273	7079,02	3,539509621
10	Консервы овощные	80000	10900	8	1362,5	2	1,25	1703,125	11,0728317	5628,32	7,035400438
11	Консервы фруктово-ягодные	40800	1900	11	172,7272727	2	1,25	215,9090909	1,403728455	713,52	1,7488117
12	Яйца	208200	200	2,5	80	2	1,25	100	0,650147916	330,47	0,158727275
13	Кондитерские изделия	758100	32000	25	1280	3	1,67	2137,6	13,89756185	7064,13	0,931820431
14	Варенье, джем, повидло, мёд	28100	3000	12	250	1	1	250	1,62536979	826,18	2,940126208
15	Картофель	171900	400	2	200	1	1	200	1,300295832	660,94	0,384491199
16	Овощи	700400	1600	5	320	2	1,25	400	2,600591664	1321,88	0,188732259
17	Плоды, фрукты, ягоды, арбузы, дыни	666600	9000	10	900	2	1,25	1125	7,314164056	3717,79	0,557724211
18	Безалкогольные напитки	171400	600	2	300	1	1	300	1,950443748	991,41	0,578419228
19	Прочие продтовары	333500	34200	20	1710	2	1,25	2137,5	13,89691171	7063,80	2,118081025
	Итого	9347600	221100	-	12763,76655	-	-	15381,11521	100	50830	0,543775942

Таблица 13

Распределение расходов на амортизацию машин для упаковки и нарезки по товарным группам

№ п/п	Товарные группы	Стоимость перевезённых товаров в розничных ценах, руб.	Расфасовано товаров		Фактические расходы на амортизацию машин для упаковки и нарезки	
			количество, т.	удельный вес, %	сумма, руб.	уровень, в % к товарообороту

А	Б	1	2	3	4	5
1	Гастрономический отдел Колбасные изделия и копчености всякие	1670000	630	61,704	524,49	0,03
2	Масло животное	836000	270	26,445	224,78	0,03
3	Сыр	265300	121	11,851	100,73	0,04
	Итого	2771300	1021	100	850	0,03
1	Мясо-рыбный отдел Мясо и птица	1594000	633	73,949	622,65	0,04
2	Рыба всякая	300900	191	22,313	187,88	0,06
3	Сельди	41900	32	3,738	31,48	0,08
	Итого	1936800	856	100	842	0,04
1	Отдел овощи и фрукты Картофель	171900	72	4,806	332,65	0,19
2	Овощи	700400	900	60,080	4158,14	0,59
3	Плоды, фрукты, ягоды, арбузы, дыни	666600	526	35,113	2430,20	0,36
	Итого	1538900	1498	100	6921	0,45
	Всего	6247000	3375		8613	0,14

Таблица 14

Распределение расходов на амортизацию транспортёров и подъёмников по товарным группам

N п/п	Товарные группы	Товарооборот, руб.	Средняя цена за 1 т товара, руб.	Масса товара, т.	Класс груза	Коэффициент соотношения тарифных ставок	Масса товаров с учётом класса груза		Фактические расходы на амортизацию транспортёров и подъёмников	
							количество, т	удельный вес, %	сумма, руб.	уровень, в % к товарообороту
А	Б	1	2	3	4	5	6	7	8	9
1	Мясо и птица	1594000	22000	72,4545455	2	1,25	90,568182	5,05678689	54,866138	0,003
2	Колбасные изделия и копчености всякие	1670000	31000	53,8709677	2	1,25	67,33871	3,75979177	40,793741	0,002
3	Рыба всякая	300900	16000	18,80625	1	1	18,80625	1,05002879	11,392812	0,004
4	Сельди	41900	15000	2,79333333	1	1	2,7933333	0,15596307	1,6921993	0,004
5	Масло животное	836000	25000	33,44	1	1	33,44	1,86709008	20,257927	0,002
6	Масло растительное	210500	6000	35,0833333	1	1	35,083333	1,95884401	21,253457	0,010
7	Маргарин и маргаиновая продукция	79600	20000	3,98	1	1	3,98	0,22221945	2,4110811	0,003
8	Молоко и молочная продукция	1200900	3000	400,3	2	1,25	500,375	27,9379545	303,12681	0,025
9	Сыр	265300	25000	10,612	2	1,25	13,265	0,74063845	8,0359272	0,003
10	Консервы рыбные	200000	19000	10,5263158	1	1	10,526316	0,58772667	6,3768343	0,003
11	Консервы овощные	80000	8000	10	2	1,25	12,5	0,69792542	7,5724908	0,009
12	Консервы фруктово-ягодные	40800	11000	3,70909091	2	1,25	4,6363636	0,25886688	2,8087057	0,007
13	Яйца	208200	2500	83,28	2	1,25	104,1	5,81232288	63,063703	0,030
14	Сахар	490000	4000	122,5	1	1	122,5	6,8396691	74,21041	0,015
15	Кондитерские изделия	758100	25000	30,324	3	1,67	50,64108	2,82749575	30,678329	0,004
16	Варенье, джем, повидло, мёд	28100	12000	2,34166667	1	1	2,3416667	0,1307447	1,4185799	0,005
17	Чай натуральный	183400	50000	3,668	2	1,25	4,585	0,25599904	2,7775896	0,002
18	Соль	9400	1000	9,4	1	1	9,4	0,52483991	5,6945131	0,061
19	Мука	127300	3000	42,4333333	1	1	42,433333	2,36922415	25,706082	0,020
20	Хлеб и хлебобулочные изделия	354600	5000	70,92	4	2	141,84	7,91949931	85,926567	0,024
21	Крупа и бобовые	170900	4000	42,725	1	1	42,725	2,38550908	25,882774	0,015
22	Макаронные изделия	104900	5000	20,98	2	1,25	26,225	1,46424753	15,887086	0,015
23	Картофель	171900	2000	85,95	1	1	85,95	4,79893518	52,068447	0,030
24	Овощи	700400	5000	140,08	2	1,25	175,1	9,77653926	106,07545	0,015
25	Плоды, фрукты,	666600	10000	66,66	2	1,25	83,325	4,65237084	50,478224	0,008

N п/п	Товарные группы	Товарооборот, руб.	Средняя цена за 1 т товара, руб.	Масса товара, т.	Класс груза	Коэффициент соотношения тарифных ставок	Масса товаров с учётом класса груза		Фактические расходы на амортизацию транспортёров и подъёмников	
							количество, т	удельный вес, %	сумма, руб.	уровень, в % к товарообороту
А	Б	1	2	3	4	5	6	7	8	9
	ягоды, арбузы, дыни									
26	Безалкогольные напитки	171400	2000	85,7	1	1	85,7	4,78497667	51,916997	0,030
27	Прочие продтовары	333500	20000	16,675	2	1,25	20,84375	1,16379063	12,627128	0,004
	Итого	10998600	-	1479,21284	-	-	1791,0223	100	1085	0,010

Таблица 15

Распределение расходов на амортизацию контрольно-кассовых аппаратов по товарным группам

N п/п	Товарные группы	Реализовано товаров		Фактические расходы на амортизацию контрольно-кассовых аппаратов	
		руб.	удельный вес, %	сумма, руб.	уровень, в % к товарообороту
А	Б	1	2	3	4
1	Мясо и птица	1594000	14,49275362	1063,77	0,07
2	Колбасные изделия и копчёности всякие	1670000	15,18375066	1114,49	0,07
3	Рыба всякая	300900	2,735802739	200,81	0,07
4	Сельди	41900	0,380957576	27,96	0,07
5	Масло животное	836000	7,600967396	557,91	0,07
6	Масло растительное	210500	1,913879948	140,48	0,07
7	Маргарин и маргариновая продукция	79600	0,723728475	53,12	0,07
8	Молоко и молочная продукция	1200900	10,91866238	801,43	0,07
9	Сыр	265300	2,41212518	177,05	0,07
10	Консервы рыбные	200000	1,818413253	133,47	0,07
11	Консервы овощные	80000	0,727365301	53,39	0,07
12	Консервы фруктово-ягодные	40800	0,370956304	27,23	0,07
13	Яйца	208200	1,892968196	138,94	0,07
14	Сахар	490000	4,455112469	327,01	0,07
15	Кондитерские изделия	758100	6,892695434	505,92	0,07
16	Варенье, джем, повидло, мёд	28100	0,255487062	18,75	0,07
17	Чай натуральный	183400	1,667484953	122,39	0,07
18	Соль	9400	0,085465423	6,27	0,07
19	Мука	127300	1,157420035	84,95	0,07
20	Хлеб и хлебобулочные изделия	354600	3,224046697	236,65	0,07
21	Крупа и бобовые	170900	1,553834124	114,05	0,07
22	Макаронные изделия	104900	0,953757751	70,01	0,07
23	Картофель	171900	1,562926191	114,72	0,07
24	Овощи	700400	6,368083211	467,42	0,07
25	Плоды, фрукты, ягоды, арбузы, дыни	666600	6,060771371	444,86	0,07
26	Безалкогольные напитки	171400	1,558380157	114,39	0,07
27	Прочие продтовары	333500	3,032204099	222,56	0,07
	Итого	10998600	100	7340	0,07

Таблица 16

Распределение расходов на амортизацию прочего оборудования по товарным группам

N п/п	Товарные группы	Товарооборот, руб.	Расходы на амортизацию здания, весоизмерительных приборов, холодильного оборудования, машин для упаковки, нарезки, транспортёров и подъёмников, контрольно-кассовых аппаратов		Фактические расходы на амортизацию прочего оборудования	
			сумма, руб.	удельный вес, %	сумма, руб.	уровень, в % к товарообороту

А	Б	1	2	3	4	5
1	Мясо и птица	1594000	21202,93	12,341	1685,305	0,11
2	Колбасные изделия и копчености всякие	1670000	15683,03	9,128	1246,5587	0,07
3	Рыба всякая	300900	10406,14	6,057	827,12705	0,27
4	Сельди	41900	941,89	0,548	74,865465	0,18
5	Масло животное	836000	13940,85	8,114	1108,0818	0,13
6	Масло растительное	210500	789,24	0,459	62,732714	0,03
7	Маргарин и маргариновая продукция	79600	918,74	0,535	73,025871	0,09
8	Молоко и молочная продукция	1200900	5070,00	2,951	402,98682	0,03
9	Сыр	265300	6170,99	3,592	490,49822	0,18
10	Консервы рыбные	200000	7611,06	4,430	604,96179	0,30
11	Консервы овощные	80000	5924,60	3,448	470,91397	0,59
12	Консервы фруктово-ягодные	40800	1135,75	0,661	90,274331	0,22
13	Яйца	208200	1944,38	1,132	154,54813	0,07
14	Сахар	490000	7489,25	4,359	595,27936	0,12
15	Кондитерские изделия	758100	18480,60	10,757	1468,9223	0,19
16	Варенье, джем, повидло, мёд	28100	1081,66	0,630	85,975547	0,31
17	Чай натуральный	183400	1144,88	0,666	91,000098	0,05
18	Соль	9400	325,72	0,190	25,889996	0,28
19	Мука	127300	2830,23	1,647	224,95968	0,18
20	Хлеб и хлебобулочные изделия	354600	2989,50	1,740	237,61883	0,07
21	Крупа и бобовые	170900	3380,21	1,967	268,67427	0,16
22	Макаронные изделия	104900	1184,04	0,689	94,112785	0,09
23	Картофель	171900	5462,36	3,179	434,17315	0,25
24	Овощи	700400	14392,28	8,377	1143,9636	0,16
25	Плоды, фрукты, ягоды, арбузы, дыни	666600	12379,33	7,205	983,96527	0,15
26	Безалкогольные напитки	171400	1471,47	0,856	116,95901	0,07
27	Прочие продовары	333500	7455,87	4,340	592,62631	0,18
	Итого	10998600	171807	100	13656	0,12

Таблица 17

Сводный расчёт распределения расходов на амортизацию основных средств

N п/п	Товарные группы	Товаро. оборот, руб	Расходы на амортизацию, руб.								Уро вень, в % к товарообороту
			зданий	весои-змерительных приборов	холодильного оборудования	машин для упаковки, нарезки	транспортиров и подъёмников	конт-рольно-кассовых аппаратов	прочего обо-рудования	всего	
А	Б	1	2	3	4	5	6	7	8	9	10
1	Мясо и птица	1594000	12236,48	2568,54	4656,63	622,65	54,87	1063,77	1685,305017	22888,23	1,44
2	Колбасные изделия и копчености всякие	1670000	10667,70	1909,74	1425,82	524,49	40,79	1114,49	1246,558702	16929,59	1,01
3	Рыба всякая	300900	7687,02	666,69	1652,35	187,88	11,39	200,81	827,1270527	11233,26	3,73
4	Сельди	41900	627,51	99,02	154,22	31,48	1,69	27,96	74,86546538	1016,75	2,43
5	Масло животное	836000	9255,80	1185,46	2696,64	224,78	20,26	557,91	1108,081753	15048,93	1,80
6	Масло растительное	210500	627,51				21,25	140,48	62,73271414	851,98	0,40
7	Маргарин и маргариновая продукция	79600	235,32		627,89		2,41	53,12	73,02587105	991,77	1,25
8	Молоко и молочная продукция	1200900	2588,49		1376,96		303,13	801,43	402,9868242	5472,99	0,46
9	Сыр	265300	2666,93	376,20	2842,04	100,73	8,04	177,05	490,4982163	6661,49	2,51
10	Консервы рыбные	200000	392,20		7079,02		6,38	133,47	604,9617943	8216,02	4,11
11	Консервы овощные	80000	235,32		5628,32		7,57	53,39	470,9139703	6395,51	7,99
12	Консервы фруктово-ягодные	40800	392,20		713,52		2,81	27,23	90,27433118	1226,02	3,00
13	Яйца	208200	1411,90		330,47		63,06	138,94	154,5481263	2098,93	1,01
14	Сахар	490000	2745,37	4342,67			74,21	327,01	595,2793594	8084,53	1,65
15	Кондитерские изделия	758100	9804,88	1075,00	7064,13		30,68	505,92	1468,922266	19949,53	2,63
16	Варенье, джем, повид-	28100	235,32		826,18		1,42	18,75	85,97554686	1167,64	4,16

N п/п	Товарные группы	Товаро-оборот, руб	Расходы на амортизацию, руб.								Уро-вень, в % к товаро-обороту
			зданий	весои-мери-тельных приборов	холо-диль-ного обо-рудо-вания	машин для упако-вки, нарезки	транс-портёров и подъ-ёмников	конт-рольно-кассовых аппара-тов	прочего обо-рудования	всего	
А	Б	1	2	3	4	5	6	7	8	9	10
	до, мёд										
17	Чай натураль-ный	183400	1019,71				2,78	122,39	91,00009758	1235,88	0,67
18	Соль	9400	313,76				5,69	6,27	25,88999579	351,61	3,74
19	Мука	127300	1333,46	1386,11			25,71	84,95	224,9596823	3055,19	2,40
20	Хлеб и хлебо-булочные изделия	354600	2666,93				85,93	236,65	237,6188348	3227,12	0,91
21	Крупа и бобо-вые	170900	1725,66	1514,62			25,88	114,05	268,6742679	3648,88	2,14
22	Макаронные изделия	104900	1098,15				15,89	70,01	94,11278517	1278,15	1,22
23	Картофель	171900	1255,02	3046,96	660,94	332,65	52,07	114,72	434,1731473	5896,53	3,43
24	Овощи	700400	3372,88	4965,88	1321,88	4158,14	106,08	467,42	1143,963588	15536,24	2,22
25	Фрукты, яго-ды, арбузы, дыни	666600	3372,88	2363,12	3717,79	2430,20	50,48	444,86	983,9652728	13363,29	2,00
26	Безалкоголь-ные напитки	171400	313,76		991,41		51,92	114,39	116,9590063	1588,43	0,93
27	Прочие про-дтовары	333500	156,88		7063,80		12,63	222,56	592,6263123	8048,50	2,41
	Итого	10998600	78439	25500	50830	8613,00	1085	7340	13656	185463	1,69

Таблица 18

Распределение расходов на аренду и содержание зданий, сооружений, помещений, оборудования и инвентаря по товарным группам

N п/п	Товарные группы	Товаро-оборот, руб.	Расходы на амортизацию основных средств		Фактические расходы на аренду и содержание зданий, сооружений, помещений, оборудования и инвентаря	
			сумма, руб.	удельный вес, %	сумма, руб.	уровень, в % к товарообороту
А	Б	1	2	3	4	5
1	Мясо и птица	1594000	22888,23	12,34	21603,52	1,36
2	Колбасные изделия и копчёности всякие	1670000	16929,59	9,13	15979,34	0,96
3	Рыба всякая	300900	11233,26	6,06	10602,74	3,52
4	Сельди	41900	1016,75	0,55	959,68	2,29
5	Масло животное	836000	15048,93	8,11	14204,24	1,70
6	Масло растительное	210500	851,98	0,46	804,16	0,38
7	Маргарин и маргаиновая продукция	79600	991,77	0,53	936,10	1,18
8	Молоко и молочная продукция	1200900	5472,99	2,95	5165,79	0,43
9	Сыр	265300	6661,49	3,59	6287,58	2,37
10	Консервы рыбные	200000	8216,02	4,43	7754,86	3,88
11	Консервы овощные	80000	6395,51	3,45	6036,53	7,55
12	Консервы фруктово-ягодные	40800	1226,02	0,66	1157,21	2,84
13	Яйца	208200	2098,93	1,13	1981,12	0,95
14	Сахар	490000	8084,53	4,36	7630,74	1,56
15	Кондитерские изделия	758100	19949,53	10,76	18829,76	2,48
16	Варенье, джем, повидло, мёд	28100	1167,64	0,63	1102,10	3,92
17	Чай натуральный	183400	1235,88	0,67	1166,51	0,64
18	Соль	9400	351,61	0,19	331,88	3,53
19	Мука	127300	3055,19	1,65	2883,70	2,27
20	Хлеб и хлебобулочные изделия	354600	3227,12	1,74	3045,98	0,86
21	Крупа и бобовые	170900	3648,88	1,97	3444,07	2,02
22	Макаронные изделия	104900	1278,15	0,69	1206,41	1,15
23	Картофель	171900	5896,53	3,18	5565,56	3,24
24	Овощи	700400	15536,24	8,38	14664,20	2,09
25	Плоды, фрукты, ягоды, арбузы, дыни	666600	13363,29	7,21	12613,22	1,89
26	Безалкогольные напитки	171400	1588,43	0,86	1499,27	0,87
27	Прочие продтовары	333500	8048,50	4,34	7596,74	2,28
	Итого	10998600	185463	100	175053	1,59

Таблица 19

Распределение расходов на ремонт основных средств по товарным группам

N п/п	Товарные группы	Товарооборот, руб.	Расходы на аренду и содержание зданий, помещений, сооружений и инвентаря, амортизация основных средств		Фактические расходы на ремонт основных средств	
			сумма, руб.	удельный вес, %	сумма, руб.	уровень, в % к товарообороту
А	Б	1	2	3	4	5
1	Мясо и птица	1594000	21603,52	12,341	1282,86	0,08
2	Колбасные изделия и копчености всякие	1670000	15979,34	9,128	948,89	0,06
3	Рыба всякая	300900	10602,74	6,057	629,61	0,21
4	Сельди	41900	959,68	0,548	56,99	0,14
5	Масло животное	836000	14204,24	8,114	843,48	0,10
6	Масло растительное	210500	804,16	0,459	47,75	0,02
7	Маргарин и маргариновая продукция	79600	936,10	0,535	55,59	0,07
8	Молоко и молочная продукция	1200900	5165,79	2,951	306,76	0,03
9	Сыр	265300	6287,58	3,592	373,37	0,14
10	Консервы рыбные	200000	7754,86	4,430	460,50	0,23
11	Консервы овощные	80000	6036,53	3,448	358,46	0,45
12	Консервы фруктово-ягодные	40800	1157,21	0,661	68,72	0,17
13	Яйца	208200	1981,12	1,132	117,64	0,06
14	Сахар	490000	7630,74	4,359	453,13	0,09
15	Кондитерские изделия	758100	18829,76	10,757	1118,15	0,15
16	Варенье, джем, повидло, мёд	28100	1102,10	0,630	65,44	0,23
17	Чай натуральный	183400	1166,51	0,666	69,27	0,04
18	Соль	9400	331,88	0,190	19,71	0,21
19	Мука	127300	2883,70	1,647	171,24	0,13
20	Хлеб и хлебобулочные изделия	354600	3045,98	1,740	180,88	0,05
21	Крупа и бобовые	170900	3444,07	1,967	204,52	0,12
22	Макаронные изделия	104900	1206,41	0,689	71,64	0,07
23	Картофель	171900	5565,56	3,179	330,49	0,19
24	Овощи	700400	14664,20	8,377	870,79	0,12
25	Плоды, фрукты, ягоды, арбузы, дыни	666600	12613,22	7,205	749,00	0,11
26	Безалкогольные напитки	171400	1499,27	0,856	89,03	0,05
27	Прочие продтовары	333500	7596,74	4,340	451,11	0,14
	Итого	10998600	175053	100	10395	0,09

Таблица 20

Распределение расходов по статье "Износ санитарной и специальной одежды, столового белья, посуды, приборов, и других МБП"

N п/п	Товарные группы	Товарооборот, руб.	Расходы на оплату труда		Фактические расходы по статье "Износ санитарной и специальной одежды, столового белья, посуды, приборов и других МБП"	
			сумма, руб.	удельный вес, %	сумма, руб.	уровень, в % к товарообороту
А	Б	1	2	3	4	5
1	Мясо и птица	1594000	85936,32	17,56	9078,22	0,57
2	Колбасные изделия и копчености всякие	1670000	67225,64	13,74	7101,65	0,43
3	Рыба всякая	300900	26493,64	5,41	2798,76	0,93
4	Сельди	41900	3945,06	0,81	416,75	0,99
5	Масло животное	836000	33163,29	6,78	3503,34	0,42
6	Масло растительное	210500	3632,24	0,74	383,71	0,18
7	Маргарин и маргариновая продукция	79600	1050,72	0,21	111,00	0,14
8	Молоко и молочная продукция	1200900	27054,43	5,53	2858,00	0,24
9	Сыр	265300	12757,20	2,61	1347,66	0,51
10	Консервы рыбные	200000	2538,00	0,52	268,11	0,13
11	Консервы овощные	80000	1263,07	0,26	133,43	0,17
12	Консервы фруктово-ягодные	40800	760,40	0,16	80,33	0,20
13	Яйца	208200	5752,83	1,18	607,72	0,29
14	Сахар	490000	29080,47	5,94	3072,03	0,63
15	Кондитерские изделия	758100	34144,81	6,98	3607,02	0,48
16	Варенье, джем, повидло, мёд	28100	495,31	0,10	52,32	0,19
17	Чай натуральный	183400	2518,77	0,51	266,08	0,15
18	Соль	9400	606,06	0,12	64,02	0,68
19	Мука	127300	15239,14	3,11	1609,85	1,26
20	Хлеб и хлебобулочные изделия	354600	7500,40	1,53	792,33	0,22
21	Крупа и бобовые	170900	15628,97	3,19	1651,03	0,97

N п/п	Товарные группы	Товарооборот, руб.	Расходы на оплату труда		Фактические расходы по статье "Износ санитарной и специальной одежды, столового белья, посуды, приборов и других МБП"	
			сумма, руб.	удельный вес, %	сумма, руб.	уровень, в % к товарообороту
А	Б	1	2	3	4	5
22	Макаронные изделия	104900	2405,57	0,49	254,12	0,24
23	Картофель	171900	8837,88	1,81	933,62	0,54
24	Овощи	700400	56655,46	11,58	5985,02	0,85
25	Плоды, фрукты, ягоды, арбузы, дыни	666600	35922,81	7,34	3794,85	0,57
26	Безалкогольные напитки	171400	4817,04	0,98	508,87	0,30
27	Прочие продтовары	333500	3901,47	0,80	412,15	0,12
	Итого	10998600	489327	100	51692	0,47

Таблица 21

Распределение расходов, оплаченных магазином, за услуги фасовочных фабрик и цехов по товарным группам

N п/п	Товарные группы	Товарооборот, руб.	Количество поступивших расфасованных товаров, т	Стоимость расфасовки 1 т товара, руб.	Фактические расходы за услуги фасовочных фабрик и цехов	
					сумма, руб.	уровень, в % к товарообороту
А	Б	1	2	3	4	5
1	Масло животное	836000	69	60	4140	0,50
2	Сахар	490000	424	15	6360	1,30
3	Мука	127300	103	15	1545	1,21
4	Крупа и бобовые	170900	215	15	3225	1,89
	Итого	1624200	811		15270	0,94

Таблица 22

Распределение по товарным группам расходов на упаковочные материалы

N п/п	Товарные группы	Стоимость перевезённых товаров в розничных ценах, руб.	Расфасовано товаров		Фактические расходы на оплату труда	
			количество, т	удельный вес, %	сумма, руб.	уровень, % к товарообороту
А	Б	1	2	3	4	5
1	Гастрономический отдел Колбасные изделия и копчёности всякие	1670000	630	61,704	7348,354554	0,44
2	Масло животное	836000	270	26,445	3149,294809	0,38
3	Сыр	265300	121	11,851	1411,350637	0,53
	Итого	2771300	1021	100	11909	0,43
1	Бакалейный отдел Сахар	490000	66	30,000	442,2	0,09
2	Кондитерские изделия	127300	71	32,273	475,7	0,37
3	Мука	127300	42	19,091	281,4	0,22
4	Крупа и бобовые	170900	41	18,636	274,7	0,16
	Итого	915500	220	100,00	1474	0,16
1	Мясо-рыбный отдел Мясо и птица	1594000	633	73,949	7972,398364	0,50
2	Рыба всякая	300900	191	22,313	2405,573598	0,80
3	Сельди	41900	32	3,738	403,0280374	0,96
	Итого	1936800	856	100	10781	0,56
1	Отдел овощи и фрукты Картофель	171900	72	4,806	525,6288385	0,31
2	Овощи	700400	900	60,080	6570,360481	0,94
3	Плоды, фрукты, ягоды, арбузы, дыни	666600	526	35,113	3840,010681	0,58
	Итого	1538900	1498	100	10936	0,71
	Всего	7162500	3595		35100	0,49

Таблица 23

Распределение расходов на содержание холодильного оборудования по товарным группам

N п/п	Товарные группы	Товарооборот, руб.	Средний товарный запас, руб.	Средняя цена за 1 кг товара, руб.	Масса товара, кг	Класс груза	Коэффициент соотношения тарифных ставок	Масса среднего товарного запаса с учётом класса -		Фактические расходы на содержание холодильного оборудования	
								количество, кг	удельный вес, %	сумма, руб.	уровень, в % к товарообороту
А	Б	1	2	3	4	5	6	7	8	9	10
1	Мясо и птица	1594000	24800	22	1127,27273	2	1,25	1409,090909	9,161	1291,45	0,08
2	Колбасные изделия и копчености всякие	1670000	10700	31	345,16129	2	1,25	431,4516129	2,805	395,43	0,02
3	Рыба всякая	300900	8000	16	500	1	1	500	3,251	458,26	0,15
4	Сельди	41900	700	15	46,6666667	1	1	46,6666667	0,303	42,77	0,10
5	Масло животное	836000	20400	25	816	1	1	816	5,305	747,88	0,09
6	Маргарин и маргариновая продукция	79600	3800	20	190	1	1	190	1,235	174,14	0,22
7	Молоко и молочная продукция	1200900	1000	3	333,333333	2	1,25	416,6666667	2,709	381,88	0,03
8	Сыр	265300	17200	25	688	2	1,25	860	5,591	788,20	0,30
9	Консервы рыбные	200000	40700	19	2142,10526	1	1	2142,105263	13,927	1963,27	0,98
10	Консервы овощные	80000	10900	8	1362,5	2	1,25	1703,125	11,073	1560,94	1,95
11	Консервы фруктово-ягодные	40800	1900	11	172,727273	2	1,25	215,9090909	1,404	197,88	0,49
12	Яйца	208200	200	2,5	80	2	1,25	100	0,650	91,65	0,04
13	Кондитерские изделия	758100	32000	25	1280	3	1,67	2137,6	13,898	1959,14	0,26
14	Варенье, джем, повидло, мёд	28100	3000	12	250	1	1	250	1,625	229,13	0,82
15	Картофель	171900	400	2	200	1	1	200	1,300	183,30	0,11
16	Овощи	700400	1600	5	320	2	1,25	400	2,601	366,61	0,05
17	Плоды, фрукты, ягоды, арбузы, дыни	666600	9000	10	900	2	1,25	1125	7,314	1031,08	0,15
18	Безалкогольные напитки	171400	600	2	300	1	1	300	1,950	274,95	0,16
19	Прочие продтовары	333500	34200	20	1710	2	1,25	2137,5	13,897	1959,05	0,59
	Итого	9347600	221100	-	12763,7666	-	-	15381,11521	100	14097	0,15

Таблица 24

Сводный расчёт распределения по товарным группам расходов на хранение, подработку, подсортировку и упаковку товаров

N п/п	Товарные группы	Товарооборот, руб.	Фактические расходы на хранение, подработку, подсортировку и упаковку товаров				Уровень, % к товарообороту	
			Сумма, руб.					
			плата за услуги фасовочных цехов	расходы на упаковочные материалы	расходы на содержание холодильного оборудования	всего		
А	Б	1	2	3	4	5	6	
1	Мясо и птица	1594000			7972,398364	1291,45	9263,85	0,58
2	Колбасные изделия и копчености всякие	1670000			7348,354554	395,43	7743,79	0,46
3	Рыба всякая	300900			2405,573598	458,26	2863,83	0,95
4	Сельди	41900			403,0280374	42,77	445,80	1,06
5	Масло животное	836000	4140,00		3149,294809	747,88	8037,17	0,96
6	Масло растительное	210500						
7	Маргарин и маргариновая продукция	79600				174,14	174,14	0,22
8	Молоко и молочная продукция	1200900				381,88	381,88	0,03
9	Сыр	265300			1411,350637	788,20	2199,55	0,83
10	Консервы рыбные	200000				1963,27	1963,27	0,98
11	Консервы овощные	80000				1560,94	1560,94	1,95
12	Консервы фруктово-ягодные	40800				197,88	197,88	0,49
13	Яйца	208200				91,65	91,65	0,04
14	Сахар	490000	6360,00		442,2		6802,20	1,39
15	Кондитерские изделия	758100			475,7	1959,14	2434,84	0,32

N п/п	Товарные группы	Товарооборот, руб.	Фактические расходы на хранение, подработку, подсортировку и упаковку товаров				Уровень, % к товарообороту	
			Сумма, руб.					
			плата за услуги фасовочных цехов	расходы на упаковочные материалы	расходы на содержание холодильного оборудования	всего		
А	Б	1	2	3	4	5	6	
16	Варенье, джем, повидло, мёд	28100				229,13	229,13	0,82
17	Чай натуральный	183400						
18	Соль	9400						
19	Мука	127300	1545,00	281,4			1826,40	1,43
20	Хлеб и хлебобулочные изделия	354600						
21	Крупа и бобовые	170900	3225	274,7			3499,70	2,05
22	Макаронные изделия	104900						
23	Картофель	171900		525,6288385	183,30		708,93	0,41
24	Овощи	700400		6570,360481	366,61		6936,97	0,99
25	Плоды, фрукты, ягоды, арбузы, дыни	666600		3840,010681	1031,08		4871,09	0,73
26	Безалкогольные напитки	171400			274,95		274,95	0,16
27	Прочие продтовары	333500			1959,05		1959,05	0,59
	Итого	10998600	15270	35100	14097		64467	0,59

Таблица 25

Распределение расходов на рекламу по товарным группам

N п/п	Товарные группы	Реализовано товаров		Фактические расходы на рекламу	
		руб.	удельный вес, %	сумма, руб.	уровень, в % к товарообороту
А	Б	1	2	3	4
1	Мясо и птица	1594000	14,49275362	3709,28	0,23
2	Колбасные изделия и копчёности всякие	1670000	15,18375066	3886,13	0,23
3	Рыба всякая	300900	2,735802739	700,20	0,23
4	Сельди	41900	0,380957576	97,50	0,23
5	Масло животное	836000	7,600967396	1945,39	0,23
6	Масло растительное	210500	1,913879948	489,84	0,23
7	Маргарин и маргариновая продукция	79600	0,723728475	185,23	0,23
8	Молоко и молочная продукция	1200900	10,91866238	2794,52	0,23
9	Сыр	265300	2,41212518	617,36	0,23
10	Консервы рыбные	200000	1,818413253	465,40	0,23
11	Консервы овощные	80000	0,727365301	186,16	0,23
12	Консервы фруктово-ягодные	40800	0,370956304	94,94	0,23
13	Яйца	208200	1,892968196	484,49	0,23
14	Сахар	490000	4,455112469	1140,24	0,23
15	Кондитерские изделия	758100	6,892695434	1764,12	0,23
16	Варенье, джем, повидло, мёд	28100	0,255487062	65,39	0,23
17	Чай натуральный	183400	1,667484953	426,78	0,23
18	Соль	9400	0,085465423	21,87	0,23
19	Мука	127300	1,157420035	296,23	0,23
20	Хлеб и хлебобулочные изделия	354600	3,224046697	825,16	0,23
21	Крупа и бобовые	170900	1,553834124	397,69	0,23
22	Макаронные изделия	104900	0,953757751	244,10	0,23
23	Картофель	171900	1,562926191	400,02	0,23
24	Овощи	700400	6,368083211	1629,85	0,23
25	Плоды, фрукты, ягоды, арбузы, дыни	666600	6,060771371	1551,19	0,23
26	Безалкогольные напитки	171400	1,558380157	398,85	0,23
27	Прочие продтовары	333500	3,032204099	776,06	0,23
	Итого	10998600	100	25594	0,23

Таблица 26

Распределение по товарным группам затрат по оплате процентов за пользование займом

N п/ п	Товарные группы	Товарооборот, руб.	Средние товарные запасы		Фактические расходы по уплате процентов за пользование займом	
			руб.	удельный вес, %	сумма, руб.	уровень, в % к товарообороту
А	Б	1	1	2	3	4
1	Мясо и птица	1594000	24800	9,523809524	2859	0,18
2	Колбасные изделия и копчености всякие	1670000	10700	4,10906298	1234	0,07
3	Рыба всякая	300900	8000	3,072196621	922	0,31
4	Сельди	41900	700	0,268817204	81	0,19
5	Масло животное	836000	20400	7,834101382	2352	0,28
6	Масло растительное	210500	1000	0,384024578	115	0,05
7	Маргарин и маргариновая продукция	79600	3800	1,459293395	438	0,55
8	Молоко и молочная продукция	1200900	1000	0,384024578	115	0,01
9	Сыр	265300	17200	6,605222734	1983	0,75
10	Консервы рыбные	200000	40700	15,62980031	4692	2,35
11	Консервы овощные	80000	10900	4,185867896	1257	1,57
12	Консервы фруктово-ягодные	40800	1900	0,729646697	219	0,54
13	Яйца	208200	200	0,076804916	23	0,01
14	Сахар	490000	17100	6,566820276	1971	0,40
15	Кондитерские изделия	758100	32000	12,28878648	3689	0,49
16	Варенье, джем, повидло, мёд	28100	3000	1,152073733	346	1,23
17	Чай натуральный	183400	11000	4,224270353	1268	0,69
18	Соль	9400	700	0,268817204	81	0,86
19	Мука	127300	2900	1,113671275	334	0,26
20	Хлеб и хлебобулочные изделия	354600	200	0,076804916	23	0,01
21	Крупа и бобовые	170900	2900	1,113671275	334	0,20
22	Макаронные изделия	104900	3500	1,344086022	403	0,38
23	Картофель	171900	400	0,153609831	46	0,03
24	Овощи	700400	1600	0,614439324	184	0,03
25	Фрукты, ягоды, арбузы, дыни	666600	9000	3,456221198	1038	0,16
26	Безалкогольные напитки	171400	600	0,230414747	69	0,04
27	Прочие продтовары	333500	34200	13,13364055	3943	1,18
	Итого	10998600	260400	100	30020	0,27

Таблица 27

Распределение по товарным группам потерь товаров и технологических отходов

N п/ п	Товарные группы	Товарооборот, руб.	Средняя нор- ма убыли, %	Фактические потери товаров и технологи- ческие отходы	
				сумма, руб.	уровень, в % к то- варообороту
А	Б	1	2	3	4
1	Мясо и птица	1594000	0,60	9564,00	0,60
2	Колбасные изделия и копчености всякие	1670000	0,85	14195,00	0,85
3	Рыба всякая	300900	0,70	2106,30	0,70
4	Сельди	41900	0,55	230,45	0,55
5	Масло животное	836000	0,19	1588,40	0,19
6	Масло растительное	210500	0,25	526,25	0,25
7	Маргарин и маргариновая продукция	79600	0,25	199,00	0,25
8	Молоко и молочная продукция	1200900	0,05	600,45	0,05
9	Сыр	265300	0,46	1220,38	0,46
10	Консервы рыбные	200000	0,00		0,00
11	Консервы овощные	80000	0,00		0,00
12	Консервы фруктово-ягодные	40800	0,00		0,00
13	Яйца	208200	1,10	2290,20	1,10
14	Сахар	490000	0,20	980,00	0,20
15	Кондитерские изделия	758100	0,50	3790,50	0,50
16	Варенье, джем, повидло, мёд	28100	0,45	126,45	0,45
17	Чай натуральный	183400	0,02	36,68	0,02
18	Соль	9400	0,60	56,40	0,60
19	Мука	127300	0,25	318,25	0,25
20	Хлеб и хлебобулочные изделия	354600	0,35	1241,10	0,35
21	Крупа и бобовые	170900	0,25	427,25	0,25
22	Макаронные изделия	104900	0,35	367,15	0,35
23	Картофель	171900	0,60	1031,40	0,60
24	Овощи	700400	1,00	7004,00	1,00

N п/ п	Товарные группы	Товарооборот, руб.	Средняя нор- ма убыли, %	Фактические потери товаров и технологи- ческие отходы	
				сумма, руб.	уровень, в % к то- варообороту
А	Б	1	2	3	4
25	Плоды, фрукты, ягоды, арбузы, дыни	666600	0,70	4666,20	0,70
26	Безалкогольные напитки	171400	0,05	85,70	0,05
27	Прочие продтовары	333500	0,02	66,70	0,02
	Итого	10998600		52718	0,48

Таблица 28

Распределение по товарным группам расходов на тару

N п/ п	Товарные группы	Товарообо- рот, руб.	Поступило товаров, руб.	Средняя цена за 1 т товара, руб.	Масса нетто товаров		Фактические расходы на тару	
					т	удельный вес, %	сумма, руб.	уровень, % к товаро- обороту
А	Б	1	1	2	3	4	5	6
1	Мясо и птица	1594000	1680000	22000	72,455	4,8981826	430,59923	0,03
2	Колбасные изделия и копчености всякие	1670000	1743200	31000	53,871	3,6418672	320,156549	0,02
3	Рыба всякая	300900	340200	16000	18,806	1,2713688	111,766028	0,04
4	Сельди	41900	39700	15000	2,793	0,1888392	16,600852	0,04
5	Масло животное	836000	700100	25000	33,440	2,2606618	198,734782	0,02
6	Масло растительное	210500	210500	6000	35,083	2,371757	208,501154	0,10
7	Маргарин и маргариновая про- дукция	79600	75900	20000	3,980	0,269062	23,6532425	0,03
8	Молоко и молочная продукция	1200900	1200500	3000	400,300	27,061691	2378,99321	0,20
9	Сыр	265300	274000	25000	10,612	0,7174086	63,0673894	0,02
10	Консервы рыбные	200000	200000	19000	10,526	0,711616	62,558166	0,03
11	Консервы овощные	80000	80000	8000	10,000	0,6760352	59,4302577	0,07
12	Консервы фруктово-ягодные	40800	40000	11000	3,709	0,2507476	22,0432228	0,05
13	Яйца	208200	200000	2500	83,280	5,6300215	494,935186	0,24
14	Сахар	490000	495000	4000	122,500	8,2814316	728,020656	0,15
15	Кондитерские изделия	758100	760000	25000	30,324	2,0500093	180,216313	0,02
16	Варенье, джем, повидло, мёд	28100	29000	12000	2,342	0,1583049	13,9165853	0,05
17	Чай натуральный	183400	180000	50000	3,668	0,2479697	21,7990185	0,01
18	Соль	9400	10000	1000	9,400	0,6354731	55,8644422	0,59
19	Мука	127300	118000	3000	42,433	2,8686429	252,182393	0,20
20	Хлеб и хлебобулочные изделия	354600	351000	5000	70,920	4,7944419	421,479387	0,12
21	Крупа и бобовые	170900	170000	4000	42,725	2,8883605	253,915776	0,15
22	Макаронные изделия	104900	105000	5000	20,980	1,4183219	124,684681	0,12
23	Картофель	171900	172000	2000	85,950	5,8105229	510,803065	0,30
24	Овощи	700400	700000	5000	140,080	9,4699016	832,499049	0,12
25	Плоды, фрукты, ягоды, арбузы, дыни	666600	660000	10000	66,660	4,5064509	396,162098	0,06
26	Безалкогольные напитки	171400	172000	2000	85,700	5,793622	509,317308	0,30
27	Прочие продтовары	333500	335000	20000	16,675	1,1272888	99,0999546	0,03
	Итого	10998600	11041100	-	1479,213	100	8791	0,08

Таблица 29

Распределение по товарным группам расходов по подготовке, переподготовке и повышению квалификации кадров

N п/ п	Товарные группы	Реализовано товаров		Фактические рас ходы по подго- товке, переподготовке и повыше- нию квалификации кадров	
		руб.	удельный вес, %	сумма, руб.	уровень, в % к товарообороту
А	Б	1	2	3	4
1	Мясо и птица	1594000	14,493	1492,318841	0,09
2	Колбасные изделия и копчености всякие	1670000	15,184	1563,470805	0,09
3	Рыба всякая	300900	2,736	281,705608	0,09
4	Сельди	41900	0,381	39,22720164	0,09
5	Масло животное	836000	7,601	782,6716128	0,09
6	Масло растительное	210500	1,914	197,0722183	0,09

N п/п	Товарные группы	Реализовано товаров		Фактические рас ходы по подгото- вке, переподготовке и повыше- нию квалификации кадров	
		руб.	удельный вес, %	сумма, руб.	уровень, в % к товарообороту
А	Б	1	2	3	4
7	Маргарин и маргариновая продукция	79600	0,724	74,52232102	0,09
8	Молоко и молочная продукция	1200900	10,919	1124,294665	0,09
9	Сыр	265300	2,412	248,3765297	0,09
10	Консервы рыбные	200000	1,818	187,2420126	0,09
11	Консервы овощные	80000	0,727	74,89680505	0,09
12	Консервы фруктово-ягодные	40800	0,371	38,19737057	0,09
13	Яйца	208200	1,893	194,9189351	0,09
14	Сахар	490000	4,455	458,7429309	0,09
15	Кондитерские изделия	758100	6,893	709,7408488	0,09
16	Варенье, джем, повидло, мёд	28100	0,255	26,30750277	0,09
17	Чай натуральный	183400	1,667	171,7009256	0,09
18	Соль	9400	0,085	8,800374593	0,09
19	Мука	127300	1,157	119,179541	0,09
20	Хлеб и хлебобулочные изделия	354600	3,224	331,9800884	0,09
21	Крупа и бобовые	170900	1,554	159,9982998	0,09
22	Макаронные изделия	104900	0,954	98,20843562	0,09
23	Картофель	171900	1,563	160,9345098	0,09
24	Овощи	700400	6,368	655,7215282	0,09
25	Плоды, фрукты, ягоды, арбузы, дыни	666600	6,061	624,0776281	0,09
26	Безалкогольные напитки	171400	1,558	160,4664048	0,09
27	Прочие продтовары	333500	3,032	312,226056	0,09
	Итого	10998600	100	10297	0,09

Таблица 30

Распределение по товарным группам расходов по охране труда

N п/п	Товарные группы	Товаро- оборот, руб.	Расходы на оплату труда		Фактические рас ходы по охране труда	
			руб.	удельный вес, %	сумма, руб.	уровень, в % к това- рообороту
А	Б	1	2	3	4	5
1	Мясо и птица	1594000	85936,32	17,562	2651,708311	0,17
2	Колбасные изделия и копчёности всякие	1670000	67225,64	13,738	2074,359298	0,12
3	Рыба всякая	300900	26493,64	5,414	817,5055652	0,27
4	Сельди	41900	3945,06	0,806	121,7315075	0,29
5	Масло животное	836000	33163,29	6,777	1023,308441	0,12
6	Масло растительное	210500	3632,24	0,742	112,0786679	0,05
7	Маргарин и маргариновая продукция	79600	1050,72	0,215	32,42170375	0,04
8	Молоко и молочная продукция	1200900	27054,43	5,529	834,8096199	0,07
9	Сыр	265300	12757,20	2,607	393,6447348	0,15
10	Консервы рыбные	200000	2538,00	0,519	78,3141745	0,04
11	Консервы овощные	80000	1263,07	0,258	38,97418759	0,05
12	Консервы фруктово-ягодные	40800	760,40	0,155	23,46325823	0,06
13	Яйца	208200	5752,83	1,176	177,5132916	0,09
14	Сахар	490000	29080,47	5,943	897,3262336	0,18
15	Кондитерские изделия	758100	34144,81	6,978	1053,595127	0,14
16	Варенье, джем, повидло, мёд	28100	495,31	0,101	15,28372859	0,05
17	Чай натуральный	183400	2518,77	0,515	77,72070048	0,04
18	Соль	9400	606,06	0,124	18,70093371	0,20
19	Мука	127300	15239,14	3,114	470,2290536	0,37
20	Хлеб и хлебобулочные изделия	354600	7500,40	1,533	231,4372152	0,07
21	Крупа и бобовые	170900	15628,97	3,194	482,2580454	0,28
22	Макаронные изделия	104900	2405,57	0,492	74,22783276	0,07
23	Картофель	171900	8837,88	1,806	272,707428	0,16
24	Овощи	700400	56655,46	11,578	1748,198752	0,25
25	Плоды, фрукты, ягоды, арбузы, дыни	666600	35922,81	7,341	1108,458126	0,17
26	Безалкогольные напитки	171400	4817,04	0,984	148,6377226	0,09
27	Прочие продтовары	333500	3901,47	0,797	120,3863402	0,04
	Итого	10998600	489327	100	15099	0,14

Таблица 31

Распределение по товарным группам остальных прочих расходов

N п/п	Товарные группы	Реализовано товаров	Фактические остальные про- чие расходы
----------	-----------------	---------------------	---

		руб.	удельный вес, %	сумма, руб.	уровень, в % к товарообороту
А	Б	1	2	3	4
1	Мясо и птица	1594000	14,493	4468,55	0,28
2	Колбасные изделия и копчености всякие	1670000	15,184	4681,61	0,28
3	Рыба всякая	300900	2,736	843,53	0,28
4	Сельди	41900	0,381	117,46	0,28
5	Масло животное	836000	7,601	2343,61	0,28
6	Масло растительное	210500	1,914	590,11	0,28
7	Маргарин и маргариновая продукция	79600	0,724	223,15	0,28
8	Молоко и молочная продукция	1200900	10,919	3366,55	0,28
9	Сыр	265300	2,412	743,73	0,28
10	Консервы рыбные	200000	1,818	560,67	0,28
11	Консервы овощные	80000	0,727	224,27	0,28
12	Консервы фруктово-ягодные	40800	0,371	114,38	0,28
13	Яйца	208200	1,893	583,66	0,28
14	Сахар	490000	4,455	1373,64	0,28
15	Кондитерские изделия	758100	6,893	2125,22	0,28
16	Варенье, джем, повидло, мёд	28100	0,255	78,77	0,28
17	Чай натуральный	183400	1,667	514,14	0,28
18	Соль	9400	0,085	26,35	0,28
19	Мука	127300	1,157	356,87	0,28
20	Хлеб и хлебобулочные изделия	354600	3,224	994,07	0,28
21	Крупа и бобовые	170900	1,554	479,09	0,28
22	Макаронные изделия	104900	0,954	294,07	0,28
23	Картофель	171900	1,563	481,90	0,28
24	Овощи	700400	6,368	1963,47	0,28
25	Плоды, фрукты, ягоды, арбузы, дыни	666600	6,061	1868,72	0,28
26	Безалкогольные напитки	171400	1,558	480,50	0,28
27	Прочие продтовары	333500	3,032	934,92	0,28
	Итого	10998600	100	30833	0,28

Таблица 32

Сводный расчёт распределения прочих расходов по товарным группам

N п/п	Товарные группы	Товаро оборот, руб	Фактические прочие расходы				уровень, в % к товарообороту
			сумма, руб.				
			по подготовке, переподготовке и повышению ква- лификации кад- ров	по охране труда	осталь- ные про- чие рас- ходы	всего	
А	Б	1	2	3	4	5	6
1	Мясо и птица	1594000	1492,319	2651,7083	4468,55	8612,58	0,54
2	Колбасные изделия и копчености всякие	1670000	1563,471	2074,3593	4681,61	8319,44	0,50
3	Рыба всякая	300900	281,706	817,50557	843,53	1942,74	0,65
4	Сельди	41900	39,227	121,73151	117,46	278,42	0,66
5	Масло животное	836000	782,672	1023,3084	2343,61	4149,59	0,50
6	Масло растительное	210500	197,072	112,07867	590,11	899,26	0,43
7	Маргарин и маргариновая продукция	79600	74,522	32,421704	223,15	330,09	0,41
8	Молоко и молочная продукция	1200900	1124,295	834,80962	3366,55	5325,66	0,44
9	Сыр	265300	248,377	393,64473	743,73	1385,75	0,52
10	Консервы рыбные	200000	187,242	78,314175	560,67	826,23	0,41
11	Консервы овощные	80000	74,897	38,974188	224,27	338,14	0,42
12	Консервы фруктово-ягодные	40800	38,197	23,463258	114,38	176,04	0,43
13	Яйца	208200	194,919	177,51329	583,66	956,09	0,46
14	Сахар	490000	458,743	897,32623	1373,64	2729,71	0,56
15	Кондитерские изделия	758100	709,741	1053,5951	2125,22	3888,56	0,51
16	Варенье, джем, повидло, мёд	28100	26,308	15,283729	78,77	120,37	0,43
17	Чай натуральный	183400	171,701	77,7207	514,14	763,56	0,42
18	Соль	9400	8,800	18,700934	26,35	53,85	0,57
19	Мука	127300	119,180	470,22905	356,87	946,28	0,74
20	Хлеб и хлебобулочные изделия	354600	331,980	231,43722	994,07	1557,49	0,44
21	Крупа и бобовые	170900	159,998	482,25805	479,09	1121,35	0,66
22	Макаронные изделия	104900	98,208	74,227833	294,07	466,51	0,44
23	Картофель	171900	160,935	272,70743	481,90	915,54	0,53
24	Овощи	700400	655,722	1748,1988	1963,47	4367,39	0,62
25	Плоды, фрукты, ягоды, арбузы, дыни	666600	624,078	1108,4581	1868,72	3601,25	0,54
26	Безалкогольные напитки	171400	160,466	148,63772	480,50	789,60	0,46
27	Прочие продтовары	333500	312,226	120,38634	934,92	1367,53	0,41

N п/п	Товарные группы	Товаро- оборот, руб	Фактические прочие расходы				уровень, в % к товаро- обороту
			сумма, руб.				
			по подготовке, переподготовке и повышению ква- лификации кад- ров	по охране труда	осталь- ные про- чие рас- ходы	всего	
А	Б	1	2	3	4	5	6
	Итого	10998600	10297	15099	30833	56229	0,51

Таблица 33

Сводный отчёт о распределении по товарным группам расходов и доходов универсама

N п/п	Товарные группы	Товаро- оборот, руб.	Транспортные рас- ходы		Расходы на оплату труда		Отчисления на соци- альные нужды		Амортизация ос- новных средств	
			сумма, руб.	уровень, в % к товаро- обороту	сумма, руб.	уровень, в % к товаро- обороту	сумма, руб.	уровень, в % к товаро- обороту	сумма, руб.	уровень, в % к товаро- обороту
А	Б	1	3	4	5	6	7	8	9	10
1	Мясо и птица	1594000	65832,20	4,13	85936,32	5,39	33515,16421	2,10	22888,23	1,44
2	Колбасные изделия и копчёности всякие	1670000	40080,00	2,40	67225,64	4,03	26218,0015	1,57	16929,59	1,01
3	Рыба всякая	300900	20762,10	6,90	26493,64	8,80	10332,52155	3,43	11233,26	3,73
4	Сельди	41900	2924,62	6,98	3945,06	9,42	1538,574755	3,67	1016,75	2,43
5	Масло животное	836000	8192,80	0,98	33163,29	3,97	12933,68139	1,55	15048,93	1,80
6	Масло растительное	210500	10272,40	4,88	3632,24	1,73	1416,571703	0,67	851,98	0,40
7	Маргарин и маргари- новая продукция	79600	780,08	0,98	1050,72	1,32	409,7806386	0,51	991,77	1,25
8	Молоко и молочная продукция	1200900	161280,87	13,43	27054,43	2,25	10551,22895	0,88	5472,99	0,46
9	Сыр	265300	5969,25	2,25	12757,20	4,81	4975,308887	1,88	6661,49	2,51
10	Консервы рыбные	200000	5400,00	2,70	2538,00	1,27	989,8194335	0,49	8216,02	4,11
11	Консервы овощные	80000	3480,00	4,35	1263,07	1,58	492,5980325	0,62	6395,51	7,99
12	Консервы фруктово- ягодные	40800	1774,80	4,35	760,40	1,86	296,5540928	0,73	1226,02	3,00
13	Яйца	208200	15615,00	7,50	5752,83	2,76	2243,605412	1,08	2098,93	1,01
14	Сахар	490000	7007,00	1,43	29080,47	5,93	11341,38168	2,31	8084,53	1,65
15	Кондитерские изделия	758100	46092,48	6,08	34144,81	4,50	13316,47736	1,76	19949,53	2,63
16	Варенье, джем, повид- ло, мёд	28100	1582,03	5,63	495,31	1,76	193,1723301	0,69	1167,64	4,16
17	Чай натуральный	183400	1100,40	0,60	2518,77	1,37	982,3184654	0,54	1235,88	0,67
18	Соль	9400	634,50	6,75	606,06	6,45	236,3626729	2,51	351,61	3,74
19	Мука	127300	4200,90	3,30	15239,14	11,97	5943,264529	4,67	3055,19	2,40
20	Хлеб и хлебобулочные изделия	354600	66239,28	18,68	7500,40	2,12	2925,154414	0,82	3227,12	0,91
21	Крупа и бобовые	170900	5520,07	3,23	15628,97	9,15	6095,299968	3,57	3648,88	2,14
22	Макаронные изделия	104900	3933,75	3,75	2405,57	2,29	938,1718168	0,89	1278,15	1,22
23	Картофель	171900	6841,62	3,98	8837,88	5,14	3446,772102	2,01	5896,53	3,43
24	Овощи	700400	24514,00	3,50	56655,46	8,09	22095,63095	3,15	15536,24	2,22
25	Плоды, фрукты, ягоды, арбузы, дыни	666600	39996,00	6,00	35922,81	5,39	14009,89542	2,10	13363,29	2,00
26	Безалкогольные на- питки	171400	15426,00	9,00	4817,04	2,81	1878,644669	1,10	1588,43	0,93
27	Прочие продтовары	333500	22778,05	6,83	3901,47	1,17	1521,573072	0,46	8048,50	2,41
28	Итого	10998600	588230,2	5,35	489327	4,45	190837,53	1,74	185463	1,69

Продолжение таблицы 33

N п/п	Расходы на аренду и содержание зданий, сооружений, помеще- ний оборудования и инвентаря		Расходы на ре- монт основных средств		Износ санитар- ной и специаль- ной одежды, сто- лового белья, посуды, приборов и других МБП		Расходы на хра- нение, подработ- ку, подсортиров- ку и упаковку товаров		Расходы на рек- ламу		Затраты по опла- те процентов за пользование займом	
	сумма, руб.	уровень, в % к товаро- обороту	сумма, руб.	уровень, в % к товаро- обороту	сумма, руб.	уровень, в % к товаро- обороту	сумма, руб.	уровень, в % к товаро- обороту	сумма, руб.	уровень, в % к товаро- обороту	сумма, руб.	уровень, в % к товаро- обороту
А	11	12	13	14	16	17	18	19	20	21	22	23
1	21603,52	1,36	1282,86	0,08	9078,22	0,57	9263,85	0,58	3709,28	0,23	2859	0,18

N п/п	Расходы на аренду и содержание зданий, сооружений, помещений оборудования и инвентаря		Расходы на ремонт основных средств		Износ санитарной и специальной одежды, столового белья, посуды, приборов и других МБП		Расходы на хранение, подработку, подсортировку и упаковку товаров		Расходы на рекламу		Затраты по оплате процентов за пользование займом	
	сумма, руб.	уровень, в % к товарообороту	сумма, руб.	уровень, в % к товарообороту	сумма, руб.	уровень, в % к товарообороту	сумма, руб.	уровень, в % к товарообороту	сумма, руб.	уровень, в % к товарообороту	сумма, руб.	уровень, в % к товарообороту
A	11	12	13	14	16	17	18	19	20	21	22	23
2	15979,34	0,96	948,89	0,06	7101,65	0,43	7743,79	0,46	3886,13	0,23	1234	0,07
3	10602,74	3,52	629,61	0,21	2798,76	0,93	2863,83	0,95	700,20	0,23	922	0,31
4	959,68	2,29	56,99	0,14	416,75	0,99	445,80	1,06	97,50	0,23	81	0,19
5	14204,24	1,70	843,48	0,10	3503,34	0,42	8037,17	0,96	1945,39	0,23	2352	0,28
6	804,16	0,38	47,75	0,02	383,71	0,18	0,00	0,00	489,84	0,23	115	0,05
7	936,10	1,18	55,59	0,07	111,00	0,14	174,14	0,22	185,23	0,23	438	0,55
8	5165,79	0,43	306,76	0,03	2858,00	0,24	381,88	0,03	2794,52	0,23	115	0,01
9	6287,58	2,37	373,37	0,14	1347,66	0,51	2199,55	0,83	617,36	0,23	1983	0,75
10	7754,86	3,88	460,50	0,23	268,11	0,13	1963,27	0,98	465,40	0,23	4692	2,35
11	6036,53	7,55	358,46	0,45	133,43	0,17	1560,94	1,95	186,16	0,23	1257	1,57
12	1157,21	2,84	68,72	0,17	80,33	0,20	197,88	0,49	94,94	0,23	219	0,54
13	1981,12	0,95	117,64	0,06	607,72	0,29	91,65	0,04	484,49	0,23	23	0,01
14	7630,74	1,56	453,13	0,09	3072,03	0,63	6802,20	1,39	1140,24	0,23	1971	0,40
15	18829,76	2,48	1118,15	0,15	3607,02	0,48	2434,84	0,32	1764,12	0,23	3689	0,49
16	1102,10	3,92	65,44	0,23	52,32	0,19	229,13	0,82	65,39	0,23	346	1,23
17	1166,51	0,64	69,27	0,04	266,08	0,15	0,00	0,00	426,78	0,23	1268	0,69
18	331,88	3,53	19,71	0,21	64,02	0,68	0,00	0,00	21,87	0,23	81	0,86
19	2883,70	2,27	171,24	0,13	1609,85	1,26	1826,40	1,43	296,23	0,23	334	0,26
20	3045,98	0,86	180,88	0,05	792,33	0,22	0,00	0,00	825,16	0,23	23	0,01
21	3444,07	2,02	204,52	0,12	1651,03	0,97	3499,70	2,05	397,69	0,23	334	0,20
22	1206,41	1,15	71,64	0,07	254,12	0,24	0,00	0,00	244,10	0,23	403	0,38
23	5565,56	3,24	330,49	0,19	933,62	0,54	708,93	0,41	400,02	0,23	46	0,03
24	14664,20	2,09	870,79	0,12	5985,02	0,85	6936,97	0,99	1629,85	0,23	184	0,03
25	12613,22	1,89	749,00	0,11	3794,85	0,57	4871,09	0,73	1551,19	0,23	1038	0,16
26	1499,27	0,87	89,03	0,05	508,87	0,30	274,95	0,16	398,85	0,23	69	0,04
27	7596,74	2,28	451,11	0,14	412,15	0,12	1959,05	0,59	776,06	0,23	3943	1,18
28	175053	1,59	10395	0,09	51692	0,47	64467	0,59	25594	0,23	30020	0,27

Окончание таблицы 33

N п/п	Потери товаров и технологические отходы		Расходы на тару		Прочие расходы		Итого издержек обращения			Торговая наценка		Результат от реализации	
	сумма, руб.	уровень, в % к товарообороту	сумма, руб.	уровень, в % к товарообороту	сумма, руб.	уровень, в % к товарообороту	сумма, руб.	удельный вес в % к итогу	уровень, в % к товарообороту	сумма, руб.	уровень, в % к товарообороту	сумма, руб.	уровень, в % к товарообороту
A	24	25	26	27	28	29	30	31	32	33	34	35	36
1	9564,00	0,60	430,5992304	0,03	8612,58	0,54	274576	14,24	17,226	637600	40	363024	22,8
2	14195,00	0,85	320,1565493	0,02	8319,44	0,50	210181	10,90	12,586	634600	38	424419	25,4
3	2106,30	0,70	111,7660283	0,04	1942,74	0,65	91500	4,74	30,409	75225	25	-16275	-5,4
4	230,45	0,55	16,60085197	0,04	278,42	0,66	12008	0,62	28,658	10056	24	-1952	-4,7
5	1588,40	0,19	198,7347816	0,02	4149,59	0,50	106161	5,50	12,699	292600	35	186439	22,3
6	526,25	0,25	208,5011539	0,10	899,26	0,43	19648	1,02	9,334	63150	30	43502	20,7
7	199,00	0,25	23,65324255	0,03	330,09	0,41	5685	0,29	7,142	23880	30	18195	22,9
8	600,45	0,05	2378,993214	0,20	5325,66	0,44	224287	11,63	18,677	360270	30	135983	11,3
9	1220,38	0,46	63,06738942	0,02	1385,75	0,52	45841	2,38	17,279	79590	30	33749	12,7
10	0,00	0,00	62,55816595	0,03	826,23	0,41	33637	1,74	16,818	50000	25	16363	8,2
11	0,00	0,00	59,43025765	0,07	338,14	0,42	21561	1,12	26,951	24000	30	2439	3,0
12	0,00	0,00	22,04322284	0,05	176,04	0,43	6074	0,31	14,887	8160	20	2086	5,1
13	2290,20	1,10	494,9351857	0,24	956,09	0,46	32757	1,70	15,734	62460	30	29703	14,3
14	980,00	0,20	728,0206562	0,15	2729,71	0,56	81021	4,20	16,535	147000	30	65979	13,5
15	3790,50	0,50	180,2163133	0,02	3888,56	0,51	152806	7,92	20,156	151620	20	-1186	-0,2
16	126,45	0,45	13,91658533	0,05	120,37	0,43	5559	0,29	19,783	6182	22	623	2,2
17	36,68	0,02	21,79901851	0,01	763,56	0,42	9856	0,51	5,374	45850	25	35994	19,6

N п/п	Потери товаров и технологические отходы		Расходы на тару		Прочие расходы		Итого издержек обращения			Торговая наценка		Результат от реализации	
	сумма, руб.	уровень, в % к товарообороту	сумма, руб.	уровень, в % к товарообороту	сумма, руб.	уровень, в % к товарообороту	сумма, руб.	удельный вес в % к итогу	уровень, в % к товарообороту	сумма, руб.	уровень, в % к товарообороту	сумма, руб.	уровень, в % к товарообороту
А	24	25	26	27	28	29	30	31	32	33	34	35	36
18	56,40	0,60	55,86444219	0,59	53,85	0,57	2513	0,13	26,732	2350	25	-163	-1,7
19	318,25	0,25	252,1823933	0,20	946,28	0,74	37077	1,92	29,126	31825	25	-5252	-4,1
20	1241,10	0,35	421,4793873	0,12	1557,49	0,44	87979	4,56	24,811	106380	30	18401	5,2
21	427,25	0,25	253,9157758	0,15	1121,35	0,66	42227	2,19	24,709	42725	25	498	0,3
22	367,15	0,35	124,6846806	0,12	466,51	0,44	11694	0,61	11,148	26225	25	14531	13,9
23	1031,40	0,60	510,8030645	0,30	915,54	0,53	35465	1,84	20,631	37818	22	2353	1,4
24	7004,00	1,00	832,4990492	0,12	4367,39	0,62	161277	8,36	23,026	280160	40	118883	17,0
25	4666,20	0,70	396,1620975	0,06	3601,25	0,54	136573	7,08	20,488	299970	45	163397	24,5
26	85,70	0,05	509,3173081	0,30	789,60	0,46	27935	1,45	16,298	51420	30	23485	13,7
27	66,70	0,02	99,09995464	0,03	1367,53	0,41	52921	2,74	15,868	66700	20	13779	4,1
28	52718	0,48	8791	0,08	56229	0,51	1928817	100,00	17,537	3617816	33	1688999	15,4

Таблица 34

Влияние структуры товарооборота на средний уровень издержек обращения

N п/п	Товарные группы	Структура товарооборота, %		Уровень издержек, %		Процентные числа	Расчетный уровень издержек, %
		базис	отчёт	базис	отчёт		
А	Б	1	2	3	4	5	6
1	Мясо и птица	14,527	14,493	17,220	17,226	249,57	
2	Колбасные изделия и копчености всякие	15,205	15,184	12,594	12,586	191,22	
3	Рыба всякая	2,741	2,736	30,409	30,409	83,19	
4	Сельди	0,367	0,381	29,858	28,658	11,37	
5	Масло животное	7,613	7,601	12,705	12,699	96,57	
6	Масло растительное	1,918	1,914	9,334	9,334	17,86	
7	Маргарин и маргариновая продукция	0,747	0,724	7,335	7,142	5,31	
8	Молоко и молочная продукция	10,940	10,919	18,678	18,677	203,94	
9	Сыр	2,410	2,412	17,332	17,279	41,81	
10	Консервы рыбные	1,823	1,818	16,810	16,818	30,57	
11	Консервы овощные	0,638	0,727	27,557	26,951	20,04	
12	Консервы фруктово-ягодные	0,368	0,371	14,847	14,887	5,51	
13	Яйца	1,888	1,893	16,166	15,734	30,60	
14	Сахар	4,447	4,455	16,601	16,535	73,96	
15	Кондитерские изделия	6,832	6,893	19,037	20,156	131,22	
16	Варенье, джем, повидло, мёд	0,255	0,255	19,849	19,783	5,07	
17	Чай натуральный	1,671	1,667	5,375	5,374	8,96	
18	Соль	0,086	0,085	26,491	26,732	2,26	
19	Мука	1,161	1,157	29,197	29,126	33,79	
20	Хлеб и хлебобулочные изделия	3,234	3,224	24,784	24,811	79,90	
21	Крупа и бобовые	1,557	1,554	24,707	24,709	38,39	
22	Макаронные изделия	0,956	0,954	11,248	11,148	10,73	
23	Картофель	1,558	1,563	20,737	20,631	32,41	
24	Овощи	6,384	6,368	23,005	23,026	146,50	
25	Плоды, фрукты, ягоды, арбузы, дыни	6,074	6,061	20,486	20,488	124,16	
26	Безалкогольные напитки	1,560	1,558	16,264	16,298	25,35	
27	Прочие продтовары	3,040	3,032	15,853	15,868	48,07	
28	Итого	100	100	17,470	17,537	1748,34	17,483
Факторы						Величина влияния	Удельный вес
Влияние структурных сдвигов товарооборота на изменение уровня издержек обращения, %						0,0134	20,03
Влияние прочих факторов, %						0,0535	79,97
Итого						0,0669	100
Проверка							
Общее изменение уровня издержек в % к товарообороту						0,067	100

Таблица 35

Влияние структуры товарооборота на средний уровень издержек обращения

N п/п	Товарные группы	Структура товаро- оборота, %		Уровень рентабель- ности, % к товаро- обороту		Процентные числа	Расчетный уро- вень рентабель- ности, %
		базис	отчёт	базис	отчёт		
А	Б	1	2	3	4	5	6
1	Мясо и птица	14,527	14,493	23,200	22,774	336,232	
2	Колбасные изделия и копчёности всякие	15,205	15,184	26,000	25,414	394,778	
3	Рыба всякая	2,741	2,736	-5,043	-5,409	-13,797	
4	Сельди	0,367	0,381	-4,280	-4,658	-1,630	
5	Масло животное	7,613	7,601	22,000	22,301	167,221	
6	Масло растительное	1,918	1,914	23,077	20,666	44,167	
7	Маргарин и маргариновая продукция	0,747	0,724	25,009	22,858	18,100	
8	Молоко и молочная продукция	10,940	10,919	10,089	11,323	110,158	
9	Сыр	2,410	2,412	14,107	12,721	34,028	
10	Консервы рыбные	1,823	1,818	10,011	8,182	18,204	
11	Консервы овощные	0,638	0,727	4,106	3,049	2,987	
12	Консервы фруктово-ягодные	0,368	0,371	5,250	5,113	1,948	
13	Яйца	1,888	1,893	11,984	14,266	22,685	
14	Сахар	4,447	4,455	11,200	13,465	49,897	
15	Кондитерские изделия	6,832	6,893	-0,200	-0,156	-1,379	
16	Варенье, джем, повидло, мёд	0,255	0,255	3,050	2,217	0,779	
17	Чай натуральный	1,671	1,667	16,034	19,626	26,736	
18	Соль	0,086	0,085	-0,087	-1,732	-0,007	
19	Мука	1,161	1,157	-3,960	-4,126	-4,583	
20	Хлеб и хлебобулочные изделия	3,234	3,224	6,700	5,189	21,601	
21	Крупа и бобовые	1,557	1,554	0,345	0,291	0,536	
22	Макаронные изделия	0,956	0,954	11,050	13,852	10,539	
23	Картофель	1,558	1,563	2,090	1,369	3,267	
24	Овощи	6,384	6,368	12,903	16,974	82,167	
25	Плоды, фрукты, ягоды, арбузы, дыни	6,074	6,061	23,091	24,512	139,949	
26	Безалкогольные напитки	1,560	1,558	14,700	13,702	22,908	
27	Прочие продтовары	3,040	3,032	5,950	4,132	18,042	
28	Итого	100	100	9,940	15,356	1505,532	15,055
Факторы						Величина влияния	Удельный вес
Влияние структурных сдвигов товарооборота на изменение уровня рентабельности, %						5,115	94,44
Влияние прочих факторов, %						0,3012	5,56
Итого						5,417	100
Проверка							
Общее изменение уровня издержек в % к товарообороту						5,417	100