

ОСОБЕННОСТИ СОСТОЯНИЯ И РАЗВИТИЯ ОТРАСЛЕЙ СОЦИАЛЬНОЙ СФЕРЫ В СУБЪЕКТАХ РОССИЙСКОЙ ФЕДЕРАЦИИ

Салжаницын А.И., сотрудник Администрации Президента РФ

1. ОБЩИЕ УСЛОВИЯ ДИФФЕРЕНЦИАЦИИ СОЦИАЛЬНО-ЭКОНОМИЧЕСКОГО ПОЛОЖЕНИЯ РЕГИОНОВ РОССИИ

Спецификой отраслей социальной сферы России является зависимость их размещения и уровня развития от концентрации экономически активного населения в регионах с наибольшей занятостью в производственной сфере.

Это обстоятельство приводит к вторичности основных параметров состояния и развития отраслей социальной сферы относительно состояния и динамики производственной и инвестиционной активности в субъектах Российской Федерации.

Сегодняшнее социально-экономическое положение различных регионов России в целом и отраслей социальной сферы – в частности имеет свои исторические, географические, природно-ресурсные и производственно-хозяйственные корни.

В дореформенный период эти различия в той или иной мере сглаживались политикой выравнивания условий жизнедеятельности населения, путем перераспределения бюджетных ресурсов, надбавочных коэффициентов, налоговых льгот и преференций, усреднения транспортных тарифов и т.п.

В этих условиях было достаточно эффективно развивать не только сферу производства в Восточно-Сибирском регионе с поставками продукции в Северо-Западный регион и, наоборот, специализировать целые мегаполисы на производстве продукции, поставляемой в рамках кооперации в бывшие союзные республики и страны соцлагеря и т.п., но и создавать соответствующую структуру социальной сферы в городах и поселках, удаленных от промышленных развитых центров в России.

В условиях общего экономического кризиса ярко проявились различия в уровнях воспроизводственного потенциала регионов (природных ресурсов, производственных мощностей, рабочей силы, густоты транспортных артерий) [1].

В процессе углубления общего финансово-экономического кризиса в стране спад в деловой и инвестиционной деятельности регионов оказался неравнозначным. В определенном смысле ситуация в регионах явилась географической калькой экономического состояния отраслей и производств вне зависимости от их производственно-технологического потенциала и емкости товарного рынка.

Как и в отраслевых сегментах экономики, для одних его субъектов главной причиной кризиса явилась потеря традиционных потребителей продукции, для других — потеря традиционных поставщиков (сырья, материалов,

комплектующих изделий) [2]. Этот фактор нарушения хозяйственных связей не только усугублялся, но и иницировался возникающими транспортными и энергетическими проблемами, сделавшими неконкурентоспособными материалоемкие и энергоемкие производства с высокой транспортной составляющей в издержках обращения. По этой причине наибольшая глубина кризисных явлений проявилась в регионах, отдаленных от центров деловой активности в России и за рубежом, что привело к образованию регионов-маргиналов, уровень социально-экономического положения которых стал существенно ниже, чем в среднем по России.

Транспортно-энергетический фактор вызвал социально-экономическую деградацию не только географически отдаленных регионов, но и районов с низкой самообеспеченностью топливно-сырьевой базой, слабо развитой инфраструктурой, малым экспортным потенциалом и внутрирегиональным спросом на производимую продукцию. К этим регионам тесно примыкают и все республики Северного Кавказа, прямо или косвенно втянутые в региональные военные действия.

В целом в депрессионном состоянии сегодня находится около 36% от общей численности субъектов Российской Федерации, на их долю приходится менее 9,5% произведенной валовой добавленной стоимости (ВДС), 12,4% стоимости основных фондов и 8% общих объемов инвестиций в основной капитал.

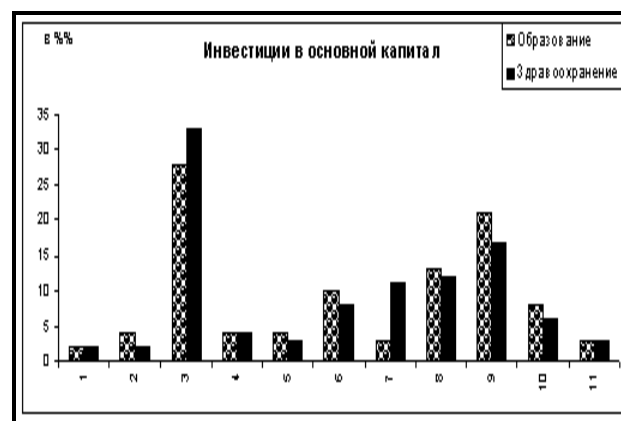


Рис. 1. Инвестиции в основной капитал

Среди этих регионов отмечаются субъекты Российской Федерации с устойчивой тенденцией спада деловой и инвестиционной активности: Калужская область, Республика Карелия, Тамбовская область, Краснодарский край, Камчатская область, Республика Северная Осетия, Республика Адыгея и т.д.

В последние 5 лет относительно стабилизировалось, правда, на крайне низком уровне, социально-экономическое положение в таких регионах, как¹:

Смоленская область (0,53% объемов ВДС; 0,77% стоимости ОФ и 0,29% объемов инвестиций в ОК);

Чувашская Республика (0,51% объемов ВДС; 0,72% стоимости ОФ и 0,56% инвестиций в ОК);

Республика Бурятия (0,51% объемов ВДС; 0,60% стоимости ОФ и 0,48% инвестиций в ОК);

Костромская область (0,39% объемов ВДС; 0,47% стоимости ОФ и 0,39% инвестиций в ОК);

Орловская область (0,39% объемов ВДС; 0,40% стоимости ОФ и 0,37% инвестиций в ОК);

¹ Выборка сделана ЦИИР при Минэкономразвития России по материалам Госкомстата России.

Калининградская обл. (0,37% от объемов ВДС; 0,43% стоимости ОФ и 0,26% инвестиций в ОК);
 Новгородская область (0,34% объемов ВДС; 0,43% стоимости ОФ и 0,46% инвестиций в ОК);
 Псковская область (0,31% объемов ВДС; 0,47% стоимости ОФ и 0,24% инвестиций в ОК);
 Магаданская область (0,28% объемов ВДС; 0,33% стоимости ОФ и 0,36% инвестиций в ОК);
 Кабардино-Балкарская Республика (0,24% объемов ВДС; 0,30% стоимости ОФ и 0,26% инвестиций в ОК);
 Карачаево-Черкесская Республика (0,12% объемов ВДС; 0,21% стоимости ОФ и 0,13% инвестиций в ОК);
 Чукотский автономный округ (0,11% объемов ВДС; 0,20% стоимости ОФ и 0,05% инвестиций в ОК);
 Республика Калмыкия (0,08% объемов ВДС; 0,16% стоимости ОФ и 0,09% инвестиций в ОК);
 Республика Тыва (0,08% объемов ВДС; 0,43% стоимости ОФ и 0,05% инвестиций в ОК);
 Республика Алтай (0,06% объемов ВДС; 0,06% стоимости ОФ и 0,04% инвестиций в ОК);
 Еврейская автономная область (0,06% объемов ВДС; 0,12% стоимости ОФ и 0,05% инвестиций в ОК);
 Ингушская Республика (0,04% объемов ВДС; 0,01% стоимости ОФ и 0,27% инвестиций в ОК);
 Республика Хакасия (0,35% объемов ВДС; 0,10% стоимости ОФ и 0,35% инвестиций в ОК).

Влияние именно этих регионов привело к общему снижению в России объемов инвестиций в основной капитал, включая основные фонды социальной сферы, с 1991 по 1998 г. на 76%. Так, в Республике Хакасии за этот период общий объем инвестиций в основной капитал снизился на 97%; в Чукотском автономном округе — на 94%; в Магаданской области, в Республике Тыва, в Республике Карелии — на 89%; в Смоленской области, в Республике Бурятия, в Приморском крае — 88%; в Республике Калмыкии — на 87%; в Камчатской области, в республиках Адыгея и Дагестан — на 86%; в Республике Алтай — на 85% и т.п.

Необходимо заметить, что социально-экономическая жизнь большинства перечисленных регионов дотируется из федерального бюджета, покрывающего дефициты расходов местных бюджетов²:

- в Республике Ингушетии — на 81,8%;
- в Республике Тыва — на 76,1%;
- в Республике Адыгее — на 64,4%;
- в Республике Кабардино-Балкарии — на 58,3%;
- в Республике Алтай — на 58,2%;
- в Чукотском автономном округе — на 57,6%;
- в Республике Северной Осетии — на 56,8%;
- в Еврейской автономной области — на 53,0%;
- в Камчатской области — на 46,3%;
- в Карачаево-Черкесской Республике — на 46,0%;
- в Республике Бурятия — на 42,3%;
- в Псковской области — на 40,7% и т.д.

По этой причине бюджетные средства (из федеральных и местных бюджетов) являются основным источником инвестиций в социальную сферу в таких регионах, как:

- Республика Ингушетия — 82,7% (из них средства федерального бюджета — 28,9%);
- Чукотский автономный округ — 80,8% (из них средства федерального бюджета — 51,3%);
- Республика Кабардино-Балкария — 79,7% (из них средства федерального бюджета — 68,6%);
- Республика Тыва — 74,9% (из них средства федерального бюджета — 60,8%);
- Республика Алтай — 59,6% (из них средства федерального бюджета — 44,0%);

Республика Северная Осетия — 54,4% (из них средства федерального бюджета — 37,9%);

Республика Калмыкия — 52,1% (из них средства федерального бюджета — 49,3%);

Еврейская автономная область — 49,1% (из них средства федерального бюджета — 45,0%).

На другом полюсе деловой и инвестиционной активности сосредоточились полтора десятка (16%) регионов, положение которых в результате рыночных реформ ухудшилось в меньшей мере, чем в остальных.

Довольно устойчивые позиции в этой группе занимают: г. Москва, Тюменская область, Московская область, Свердловская область, г. Санкт-Петербург, Республики Татарстан и Башкортостан, Самарская, Пермская и Челябинская области.

На долю этих 10 регионов приходится 46,0% общероссийской ВДС, 55,7% стоимости основных фондов и 52,9% общих объемов инвестиций в основной капитал в России.

Важно отметить не совсем точное употребление по отношению к этим регионам терминов «лидеры» и «бюджетные доноры», так как большая часть из перечисленных регионов с 1995 по 1998 г. располагала либо дефицитным бюджетом, либо была на грани его дефицитности, а в 1998 г. все (за исключением г. Санкт-Петербурга) бюджеты субъектов Российской Федерации были сведены с дефицитом. Мало того, как было отмечено, значительная часть инвестиционных ресурсов этих «лидирующих» регионов образовалась за счет «откачивания» финансовых ресурсов и перераспределения в оборотных средствах из других субъектов Российской Федерации («аутсайдеров»).

Часть регионов — около 50%, находится в неустойчивом положении. Из них незначительное количество имеет с 1996 г. тенденции к повышению деловой и инвестиционной активности (Тверская область, Белгородская область, Курская область, Астраханская область, Томская область, Хабаровский край). У другой (большей части) позитивные сдвиги в экономическом положении с 1992 г. не отмечаются.

К ним относятся все субъекты Российской Федерации, расположенные в Северном экономическом районе, значительная часть регионов Центрального района (Владимирская область, Калужская область, Костромская область, Рязанская область, Тульская область, Ярославская область); Волго-Вятского района (Республика Марий-Эл, Кировская область); Центрально-Черноземного района (Воронежская область, Липецкая область, Тамбовская область); Поволжского района (Волгоградская область, Пензенская область); Уральского района (Республика Удмуртия, Курганская область, Оренбургская область).

Остальные регионы этой группы находятся на грани продолжения многолетней тенденции снижения экономической активности (Калининградская область, Республика Бурятия, Омская область, Кемеровская область, Ставропольский и Краснодарский края, Ульяновская область, Республика Мордовия, Брянская область, Ленинградская область).

Особое место среди субъектов Российской Федерации занимают старопромышленные регионы России, и прежде всего расположенные на Северо-Западе и в Центре европейской части России, где большое значение имеют такие факторы, как значительная доля высокотехнологичных отраслей промышленности, относительно развитые общехозяйственная, производственная инфраструктура

² Выборка сделана ЦИИР при Минэкономразвития России по материалам Госкомстата России.

тура и строительная база. Важным является и наличие значительного числа квалифицированных кадров, сравнительно выгодное транспортно-географическое положение этих регионов по отношению к основным рынкам сбыта профилирующей продукции, достаточно большая емкость внутреннего (регионального) и сопредельных потребительских рынков, высокая степень обеспеченности объектами социальной сферы.

По этой причине становятся приоритетными меры государственной поддержки процессов преодоления депрессивности старопромышленных регионов Российской Федерации, направленные на развитие высокотехнологичных, наукоемких производств и устойчивый рост производства товаров народного потребления, а на этой основе — развития соответствующей материальной базы отраслей социальной сферы.

2. ОСНОВНЫЕ ХАРАКТЕРИСТИКИ СОСТОЯНИЯ И ФИНАНСИРОВАНИЯ РАЗВИТИЯ ОСНОВНЫХ ФОНДОВ В РЕГИОНАХ РОССИИ

Дифференциация социально-экономического положения субъектов Российской Федерации получила непосредственное отражение в состоянии и финансировании развития основных фондов социальной сферы в регионах России.

Особая контрастность региональной структуры материальной базы ее объектов отмечается в отраслях: жилищно-коммунальное хозяйство, образование и здравоохранение.

Так, на Центральный район Российской Федерации с долей в общей численности населения 20,1% (29 539 тыс. чел.) в 1999 г. приходилось 22,6% стоимости основных фондов жилищно-коммунального хозяйства, 24,6% стоимости основных фондов учреждений образования и 33,0% стоимости основных фондов учреждений здравоохранения. На этот регион в 1999 г. приходилось 33,7% вводов в действие новых фондов объектов жилищно-коммунального хозяйства, 27,4% вводов фондов объектов образования и 14,8% фондов объектов здравоохранения.

При этом несоответствие долевого участия региона в основных фондах отмечается не только с соответствующими показателями вводов основных фондов, но и их выбытия (ликвидации), а также инвестиций в основной капитал.

Так, на Центральный район в 1999 г. приходилось 38,2% инвестиций в основной капитал жилищного хозяйства, 28,1% — в основной капитал объектов образования и 33,1% — в основной капитал объектов здравоохранения. В результате указанных несоответствий стоимости основных фондов объемам их выбытия и воспроизводства в 1999 г. на долю Центрального района приходилось более 37,0% абсолютной величины прироста стоимости основных фондов жилищно-коммунального хозяйства России, 24,2% уменьшения стоимости основных фондов объектов образования и более 40,3% их уменьшения в отрасли здравоохранения.

Нужно заметить, что существенное влияние на характеристики состояния и развития социальной сферы не только в Центральном районе, но в России в целом оказывает московский регион (г. Москва и Московская область).

При доле численности населения 10,3% на их часть приходится 12,4% стоимости основных фондов всей отрасли жилищно-коммунального хозяйства, 30% от объемов их ввода, 12,4% их ликвидации и 32,1% от размеров инвестиций в основной капитал этой отрасли. В 1999 г. прирост стоимости основных фондов жилищно-коммунального хозяйства г. Москвы и Московской области практически составил основу (около 95%) их прироста в Центральном районе и 35,1% этого прироста во всей Российской Федерации.

Средние российские показатели основных фондов в отрасли образования также ощущают заметное влияние московского региона. На его долю приходится 13,6% их вводов и 22,9% инвестиций в основной капитал этой отрасли.

Подобная картина складывается с московским регионом и в отрасли здравоохранения, где на его долю приходится: 25,4% от общероссийской стоимости основных фондов отрасли, 25,4% от величины их списания и 28,7% инвестиций в основной капитал.

Для сравнения можно отметить, что стоимость основных фондов жилищно-коммунального хозяйства этого района более, чем в 3 раза выше аналогичного показателя 9 субъектов Российской Федерации, входящих в Северный и Северо-Западный район, более, чем в 2 раза больше, чем во всем Волго-Вятском районе, в 1,3 раза больше, чем в Западно-Сибирском районе и т.д.

Стоимость основных фондов в отрасли образования только г. Москвы в 1,3 больше, чем их суммарная величина в Северном и Северо-Западном районах, а в отрасли здравоохранения стоимость основных фондов в г. Москве приблизительно равна их суммарной стоимости в 25 субъектах Российской Федерации, расположенных в Северном, Северо-Западном, Волго-Вятском, Центрально-черноземном и Восточно-Сибирском районах.³

Уникальное положение отраслей социальной сферы влияния на общероссийские показатели в определенной, хотя и в меньшей степени, распространяется на такие регионы, как г. Санкт-Петербург и Ленинградская область (4,9% стоимости ОФ жилищно-коммунальных хозяйств, 3,8% — ОФ образования, 7,8% — ОФ здравоохранения); Краснодарский край (3,2% ОФ жилищно-коммунального хозяйства, 2,9% ОФ образования и 4,1% ОФ здравоохранения); Свердловская область (3,2% ОФ жилищно-коммунального хозяйства, 2,4% ОФ образования, 2,8% ОФ здравоохранения); Ростовская область (2,9% ОФ жилищно-коммунального хозяйства, 2,7% ОФ образования, 2,3% ОФ здравоохранения); Нижегородская область (2,6% ОФ жилищно-коммунального хозяйства, 2,0% ОФ образования, 1,5% ОФ здравоохранения) и республика Башкортостан (2,6% ОФ жилищно-коммунального хозяйства, 2,7% ОФ образования, 1,5% ОФ здравоохранения).

В целом на 9 (10%) перечисленных субъектов Российской Федерации (включая Москву и Московскую область), с долей в общей численности населения в 29,6%, приходится 42% стоимости основных фондов жилищно-коммунального хозяйства, 41,1% стоимости основных фондов отрасли образования и 53% стоимости основных фондов отрасли здравоохранения.

Основные фонды отраслей социальной сферы у остальной части субъектов Российской Федерации (90%) находятся приблизительно в одинаковом депрессионном состоянии, где на 1% численности населения приходится

³ Выборка сделана ЦИИР при Минэкономразвития России по материалам Госкомстата России.

около 0,8% стоимости основных фондов объектов жилищно-коммунального хозяйства и объектов образования, менее 0,7% стоимости основных фондов объектов здравоохранения.

Наихудшее положение среди этих регионов отмечается в Северном, Восточно-Сибирском и Дальневосточном районах. На долю 15% населения этих районов приходится менее 14% стоимости основных фондов жилищно-коммунального хозяйства, 11,9% стоимости основных фондов объектов образования и менее 12,8% стоимости основных фондов объектов здравоохранения.

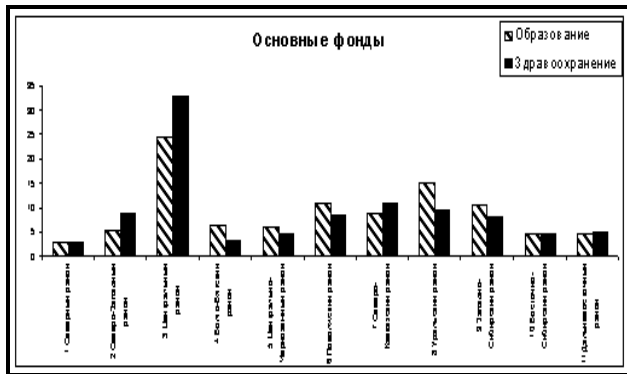


Рис. 2. Основные фонды

Нами отмечалось абсолютное уменьшение в 1999 г. основных фондов в отраслях образования и здравоохранения. Уменьшение в 1999 г. стоимости основных фондов в отрасли образования затронуло все без исключения регионы России. В наибольшей степени это явление затронуло Мурманскую, Ленинградскую, Ивановскую, Смоленскую, Тульскую, Астраханскую, Камчатскую, Магаданскую, Сахалинскую и Калининградскую области; Чувашскую, Кабардино-Балкарскую и Карачаево-Черкесскую республики, где сокращение размеров основных фондов составило около 0,8% от их стоимости при среднем уровне этого показателя по России — 0,7%.

Таблица 1
ДВИЖЕНИЕ ОСНОВНОГО КАПИТАЛА ОТРАСЛИ
ОБРАЗОВАНИЯ В РЕГИОНАХ РОССИИ В 1999 Г.

млн. руб.

Регионы РФ	Основ-ные фонды (по полной балан-совой стоимо-сти)	Ввод в дей-ствие новых объ-ектов	Ликви-дация основ-ных фон-дов	При-рост (+) умень-шение (-) стоимо-сти основ-ных фондов	Инве-стиции в ос-новной капитал в 1998 г.
1	2	3	4	5	6
Российская федера-ция	423 417	424.9	3 387.3	-2 962.5	5 634.2
Северный район	12 164.8	9.5	97.3	-87.9	142.8
Республика Карелия	1 304.5	0.2	10.4	-10.2	5.0
Республика Коми	2 801.5	2.4	22.4	-20.0	33.8
Архангельская обл	3 239.3	0.4	25.9	-25.5	33.9
Вологодская обл.	2 626.4	2.0	21.0	-19.0	51.8
Мурманская обл.	2 193.1	0.0	17.5	-17.5	16.3
Северо-западный район	22 583.0	32.0	180.7	-148.6	246.0
г. Санкт- Петербург	12 436.2	26.2	99.5	-73.3	158.4
Ленинградская обл.	3 598.2	0.0	28.8	-28.8	62.6
Новгородская обл.	3 764.6	0.8	30.1	-29.3	7.2

Регионы РФ	Основ-ные фонды (по полной балан-совой стоимо-сти)	Ввод в дей-ствие новых объ-ектов	Ликви-дация основ-ных фон-дов	При-рост (+) умень-шение (-) стоимо-сти основ-ных фондов	Инве-стиции в ос-новной капитал в 1998 г.
1	2	3	4	5	6
Псковская обл.	2 784.0	0.0	22.3	-22.3	16.0
Центральный район	104 050.8	116.6	832.4	-715.8	1 584.4
Брянская обл.	5 099.7	1.1	40.8	-39.7	17.6
Владимирская обл.	3 843.4	1.4	30.7	-29.4	24.4
Ивановская обл.	4 539.4	0.1	36.3	-36.2	15.2
Калужская обл.	3 357.5	7.4	26.9	-19.5	25.5
Костромская обл.	3 563.2	1.0	28.5	-27.5	6.2
г. Москва	44 119.8	118.9	353.0	-234.1	1 173.6
Московская обл.	13 342.3	7.4	106.7	-99.4	116.7
Орловская обл.	4 022.8	2.8	32.2	-29.4	49.1
Рязанская обл.	5 642.5	4.1	45.1	-41.0	8.6
Смоленская обл.	4 303.0	0.1	34.4	-34.3	2.3
Тверская обл.	2 889.1	0.5	23.1	-22.6	25.3
Тульская обл.	5 047.1	0.1	40.4	-40.3	8.2
Ярославская обл.	4 281.1	7.6	34.2	-26.7	79.3
Волго-Вятский район	27 240.6	19.5	217.9	-198.4	277.4
Рес. Марий-Эл	1 378.9	2.3	11.0	-8.7	77.5
Рес. Мордовия	4 841.4	2.4	38.7	-36.4	21.4
Чувашская респуб-лика	3 782.1	0.6	30.3	-29.7	32.7
Кировская обл.	8 934.3	1.5	71.5	-70.0	20.8
Нижегородская обл.	8 303.9	9.4	66.4	-57.1	127.4
Центрально-Черноземный район	24 798.0	14.2	198.4	-184.2	225.0
Белгородская обл.	6 351.6	8.4	50.8	-42.5	117.7
Воронежская обл.	3 983.4	3.2	31.9	-286	48.1
Курская обл.	5 808.8	0.4	46.5	-46.0	13.5
Липецкая обл.	3 987.8	0.6	31.9	-31.3	23.6
Тамбовская обл.	4 622.5	1.3	37.0	-35.7	29.1
Поволжский район	46 457.3	41.6	371.7	-330.0	612.5
Рес. Калмыкия	901.7	0.0	7.2	-7.2	2.2
Рес. Татарстан	6 776.2	17.6	54.2	-36.6	144.5
Астраханская обл.	2 639.6	0.0	21.1	-21.1	7.0
Волгоградская обл.	9 779.1	0.0	78.2	-78.2	21.3
Пензенская обл.	3 064.2	2.4	24.5	-22.1	49.4
Самарская обл.	10 103.0	6.9	80.8	-73.9	38.9
Саратовская обл.	7 975.6	8.9	63.8	-54.9	248.4
Ульяновская обл.	5 217.9	3.8	41.7	-37.9	106.4
Северо-Кавказский район	36 555.7	14.3	292.4	-278.1	190.5
Рес. Адыгея	1 825.4	0.1	14.6	-14.5	6.2
Рес. Дагестан	2 569.5	0.0	20.6	-20.6	4.7
Рес. Ингушетия	205.7	0.0	1.6	-1.6	24.0
Кабардино-Балкарская Рес.	1 781.6	0.0	14.3	-14.3	52.1
Карачаево-Черкесская Рес.	586.6	0.0	4.7	-4.7	7.9
Рес. Северная Осе-тия-Алания	1 164.4	0.0	9.3	-9.3	15.4
Чеченская Республи-ка	398.3				
Краснодарский край	12 309.2	4.9	98.5	-93.5	41.5
Ставропольский край	4 486.8	0.8	35.9	-35.1	16.5
Ростовская обл.	11 228.0	1.8	89.8	-88.0	18.4
Уральский район	64 746.1	53.3	518.0	-464.7	767.2
Рес. Башкортостан	11 249.9	10.7	90.0	-79.3	165.7
Удмурдская Рес.	2 876.0	4.0	23.0	-19.0	67.5
Курганская обл.	7 853.1	2.8	62.8	-60.1	22.7
Оренбургская обл.	13 972.7	5.5	111.8	-106.3	136.1
Пермская обл.	8 816.1	9.1	70.5	-61.5	68.6

Регионы РФ	Основные фонды (по полной балансовой стоимости)	Ввод в действие новых объектов	Ликвидация основных фондов	Прирост (+) уменьшение (-) стоимости основных фондов	Инвестиции в основной капитал в 1998 г.
1	2	3	4	5	6
Челябинская обл.	9 787.9	5.6	78.3	-72.7	94.4
Западно-Сибирский район	44 264.3	42.1	354.1	-312.0	1 172.5
Рес. Алтай	179.5	0.2	1.4	-1.2	15.4
Алтайский край	5 121.6	13.2	41.0	-27.8	117.1
Кемеровская обл.	7 721.7	7.5	61.8	-54.3	96.1
Новосибирская обл.	13 337.9	5.3	106.7	-101.4	81.9
Омская обл.	5 948.9	2.9	47.6	-44.7	60.7
Томская обл.	2 998.5	0.3	24.0	-23.7	49.7
Тюменская обл.	8 956.2	12.7	71.6	-59.0	722.5
Восточно-Сибирский район	19 667.7	12.7	157.3	-144.6	465.5
Рес. Бурятия	2 044.2	1.1	16.4	-15.3	22.7
Рес. Тыва	490.3	0.0	3.9	-3.9	6.7
Рес. Хакасия	862.3	0.4	6.9	-6.5	80.1
Красноярский край	5 572.4	3.9	44.6	-40.7	163.5
Иркутская обл.	7 196.4	6.1	57.6	-51.5	175.8
Читинская обл.	3 501.9	1.1	28.0	-26.9	16.3
Дальневосточный район	18 437.6	18.1	147.5	-129.4	157.2
Республика Саха (Якутия)	1 269.4	3.7	10.2	-6.4	2.7
Еврейская авт. обл.	949.9	0.0	7.6	-7.6	
Чукотский авт. окр.	197.0	0.0	1.6	-1.6	0.8
Приморский край	6 662.4	6.6	53.3	-46.7	37.9
Хабаровский край	3 550.1	3.9	28.4	-24.5	35.4
Амурская обл.	2 893.5	2.8	23.1	-20.3	42.2
Камчатская обл.	805.4	0.0	6.4	-6.4	8.0
Магаданская обл.	1 138.1	0.0	9.1	-9.1	
Сахалинская обл.	971.8	0.0	7.8	-7.8	10.2
Калининградская обл.	2 582.7	0.0	20.7	-20.7	

Таблица 2

**ДВИЖЕНИЕ ОСНОВНОГО КАПИТАЛА ОТРАСЛИ
ЗДРАВООХРАНЕНИЯ В РЕГИОНАХ РОССИИ В 1999 г.**

млн. руб.

Регионы РФ	Основные фонды (по полной балансовой стоимости)	Ввод в действие новых объектов	Ликвидация основных фондов	Прирост(+), уменьшение (-) стоимости основных фондов	Инвестиции в основной капитал в 1998 г.
1	2	3	4	5	6
Российская федерация	283 271	569.0	1 982.9	-1 413.9	9 256.1
Северный район	8 430.8	15.3	59.0	-43.7	207.7
Республика Карелия	1 535.8	0.6	10.8	-10.2	8.7
Республика Коми	2 090.7	10.7	14.6	-4.0	38.0
Архангельская обл.	1 607.4	3.5	11.3	-7.7	31.6
Вологодская обл.	1 596.7	3.4	11.2	-7.8	79.4
Мурманская обл.	1 600.2	0.0	11.2	-11.2	50.8
Северо-западный район	24 340.1	5.1	170.4	-165.3	223.7
г. Санкт-Петербург	19 782.8	8.6	138.5	-129.9	57.6
Ленинградская обл.	2 226.7	0.0	15.6	-15.6	365
Новгородская обл.	1 249.4	0.3	8.7	-8.4	7.2

Регионы РФ	Основные фонды (по полной балансовой стоимости)	Ввод в действие новых объектов	Ликвидация основных фондов	Прирост(+), уменьшение (-) стоимости основных фондов	Инвестиции в основной капитал в 1998 г.
1	2	3	4	5	6
Псковская обл.	1 081.1	0.0	7.6	-7.6	114.8
Центральный район	93 519.1	84.4	654.6	-570.3	3 063.2
Брянская обл.	1 328.2	6.0	9.3	-3.3	25.8
Владимирская обл.	1 707.6	0.0	12.0	-12.0	11.1
Ивановская обл.	1 901.0	0.7	13.3	-12.6	18.2
Калужская обл.	1 424.8	1.9	10.0	-8.0	18.7
Костромская обл.	1 668.3	1.2	11.7	-10.5	4.6
г. Москва	61 389.0	61.6	429.7	-368.1	1 564.8
Московская обл.	10 553.7	12.4	73.9	-61.5	1 088.9
Орловская обл.	1 979.7	5.0	13.9	-8.9	23.1
Рязанская обл.	3 497.6	2.4	24.5	-22.1	15.5
Смоленская обл.	1 514.3	0.0	10.6	-10.6	11.4
Тверская обл.	2 226.7	0.0	15.6	-15.6	75.9
Тульская обл.	2 155.1	1.1	15.1	-14.0	100.8
Ярославская обл.	2 173.0	1.5	15.2	-13.7	108.4
Волго-Вятский район	9 605.0	15.6	67.2	-51.6	350.4
Рес. Марий-Эл	866.3	1.6	6.1	-4.5	22.7
Рес. Мордовия	1 027.4	0.8	7.2	-6.4	28.5
Чувашская рес.	1 328.2	0.4	9.3	-8.9	45.8
Кировская обл.	2 226.7	3.7	15.6	-11.9	139.5
Нижегородская обл.	4 156.3	8.2	29.1	-20.9	119.5
Центрально-Черноземный район	12 479.7	9.7	87.4	-77.6	240.0
Белгородская обл.	3 515.5	1.2	24.6	-23.4	66.5
Воронежская обл.	2 477.3	3.3	17.3	-14.0	48.1
Курская обл.	3 784.0	0.0	26.5	-26.5	43.2
Липецкая обл.	1 159.9	3.9	8.1	-4.2	49.6
Тамбовская обл.	1 543.0	1.2	10.8	-9.6	26.9
Поволжский район	23 692.1	31.5	165.6	-134.3	775.8
Рес. Калмыкия	884.2		6.2		1.5
Рес. Татарстан	4 446.3	14.3	31.1	-16.8	173.4
Астраханская обл.	1 585.9	1.8	11.1	-9.3	69.6
Волгоградская обл.	4 109.8	1.4	28.8	-27.4	42.6
Пензенская обл.	1 510.7	0.5	10.6	-10.1	13.3
Самарская обл.	6 254.2	2.3	43.8	-41.5	175.1
Саратовская обл.	3 544.2	9.2	24.8	-15.6	203.3
Ульяновская обл.	1 356.8	0.0	9.5	-9.5	121.5
Северо-Кавказский район	30 361.6	2.6	212.5	-210.0	1 024.0
Рес. Адыгея	1 206.4	0.0	8.4	-8.4	4.2
Рес. Дагестан	2 817.4	0.6	19.7	-19.1	23.7
Рес. Ингушетия	336.5	0.0	2.4	-2.4	57.4
Кабардино-Балкарская Рес.	1 138.4	0.3	8.0	-7.7	20.1
Карачаево-Черкесская Рес.	769.7	0.0	5.4	-5.4	10.0
Рес. Северная Осетия-Алания	1 360.4	0.0	9.5	-9.5	30.1
Чеченская Республика	716.0				
Краснодарский край	11 685.0	0.0	81.8	-81.8	772.8
Ставропольский край	3 698.1	0.8	25.9	-25.1	49.4
Ростовская обл.	6 633.7	0.2	46.4	-46.2	48.9
Уральский район	27 447.5	42.0	192.1	-150.1	1 150.7

Регионы РФ	Основ-ные фонды (по пол-ной балан-совой стоимо-сти)	Ввод в дей-ствие новых объ-ектов	Ликви-дации основ-ных фон-дов	При-рост(+), уменьше-ние (-) стоимо-сти ос-новных фондов	Инве-стиции в ос-новной капитал в 1998 г.
1	2	3	4	5	6
Рес. Башкортостан	4 299.5	6.8	30.1	-23.3	307.8
Удмурдская Рес.	2 205.3	2.6	15.4	-12.8	76.7
Курганская обл.	1 417.7	1.4	9.9	-8.5	25.0
Оренбургская обл.	2 821.0	3.8	19.7	-16.0	136.1
Пермская обл.	4 009.5	6.2	28.1	-21.8	91.4
Свердловская обл.	7 915.3	8.6	55.4	-46.8	250.4
Челябинская обл.	4 779.2	13.7	33.5	-19.7	251.8
Западно-Сибирский район	23 101.4	22.8	161.7	-138.9	1586.4
Рес. Алтай	436.8	0.2	3.1	-2.9	2.2
Алтайский край	3 286.4	4.2	23.0	-18.8	117.1
Кемеровская обл.	4 242.2	1.2	29.7	-28.5	144.1
Новосибирская обл.	4 782.8	5.2	33.5	-28.3	99.2
Омская обл.	2 978.5	4.1	20.8	-16.8	30.3
Томская обл.	1 943.9	2.0	13.6	-11.6	84.5
Тюменская обл.	5 430.8	22.0	38.0	-16.0	1083.7
Восточно-Сибирский район	13 349.6	6.4	93.4	-87.1	537.1
Рес. Бурятия	1 517.9	2.2	10.6	-8.4	32.1
Рес. Тыва	511.9	0.0	3.6	-3.6	4.0
Рес. Хакасия	794.7	0.0	5.6	-5.6	87.0
Красноярский край	4 099.0	4.4	28.7	-24.3	132.4
Иркутская обл.	4 986.9	1.4	34.9	-33.6	251.1
Читинская обл.	1 439.1	0.0	10.1	-10.1	29.3
Дальневосточный район	14 563.3	37.8	101.9	-64.1	275.0
Республика Саха (Якутия)	1 568.0	10.3	11.0	-0.6	86.0
Еврейская авт. обл.	401.0	0.0	2.8	-2.8	5.2
Чукотский авт. окр.	103.8	0.0	0.7	-0.7	0.6
Приморский край	4 800.7	7.9	33.6	-25.7	18.9
Хабаровский край	2 806.7	10.4	19.6	-9.2	59.0
Амурская обл.	1 467.8	11.7	10.3	1.5	49.5
Камчатская обл.	1 263.7	0.0	8.8	-8.8	14.3
Магаданская обл.	837.7	0.0	5.9	-5.9	5.6
Сахалинская обл.	1 313.8	0.0	9.2	-9.2	40.8
Калининградская обл.	2 380.7	7.5	16.7	-9.1	3.1

Меньше всех это сокращение затронуло Курганскую область (0,66%), Свердловскую область (0,66%), Ярославскую область (0,62%) и Алтайский край (0,55%).

Общее представление о динамике основного капитала в 1999 г. отрасли образование в регионах России можно получить из табл. 1.

Сокращение в 1999 г. стоимости основных фондов в отрасли здравоохранение было существенно меньше — около 0,5% в среднем по России.

Наибольший уровень сокращения основных фондов (0,7% и более) объектов здравоохранения пришелся на республики Кабардино-Балкария; Карачаево-Черкессия, Северная Осетия – Алания, Тыва, Хакасия; Чукотский автономный округ, Еврейскую автономную область; Сахалинскую, Камчатскую, Читинскую и Ростовскую области, Краснодарский край.

В наименьшей степени это сокращение затронуло Амурскую область (0,1%), Тюменскую область (0,29%), Хабаровский край (0,33%), Липецкую область (0,36%),

республику Татарстан (0,38%), Калининградскую (0,38%) и Орловскую область (0,45%).

Общее представление о динамике основного капитала в 1999 г. отрасли здравоохранение в регионах России можно получить из табл. 2.

Структуры распределения основных фондов инвестиций в основной капитал (1998 г.) и ввода в действие новых объектов в отраслях образования и здравоохранения в регионах Российской Федерации в 1999 году представлены в графическом виде на рис. 1 – 3.

Анализ структуры и тенденций динамики движения основных фондов по отдельным отраслям социальной сферы и регионам показывает, что основной причиной их неудовлетворительного состояния является хроническое недофинансирование средств на воспроизводство объектов, оказывающих социальные услуги населению.

Главным препятствием повышения уровня обеспеченности населения услугами социального характера является высокая степень износа зданий, сооружений и оборудования объектов здравоохранения, образования, культуры, других сфер жизнеобеспечения населения. Предприятия и учреждения рыночного сектора социальной сферы, оказавшись в условиях постоянно растущих цен на инвестиционные товары и тарифы, вынуждены предельно ограничить строительство и обновление основных фондов, что, в свою очередь, привело к снижению возможностей их самофинансирования.

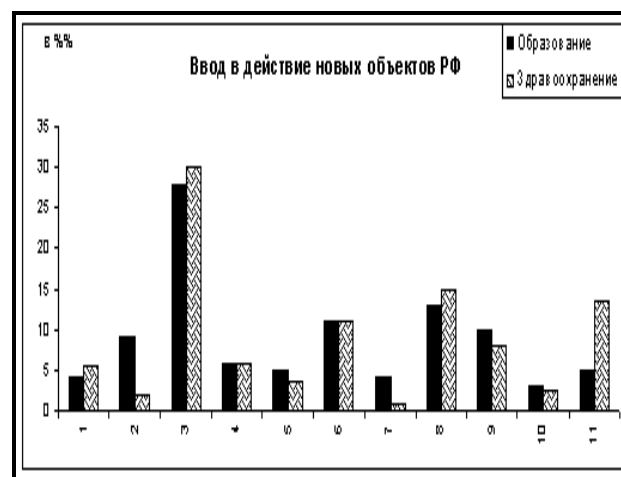


Рис. 3. Ввод в действие новых объектов РФ

При сохранении этих тенденций основных фондов социальной сферы в ближайшей перспективе (2001-2003 г.г.) существенных изменений не произойдет. Более того, в этот период сохранится тенденция роста цен на платные социальные услуги и сокращение доли услуг, оказываемых на бесплатной основе. Некоторое оживление экономики в определенной мере будет способствовать развитию материальной базы ведомственного социального комплекса, обслуживающего работников соответствующих предприятий и организаций.

Однако это оживление не окажет существенного влияния на состояние основных фондов социальной сферы, т.к. предстоящие 2-3 года у предприятий реального сектора экономики возможности восстановления и поддержки ведомственного социально-бытового комплекса и лечебно-профилактической сети крайне ограничены. Кроме того, большая часть основных фондов ведомственного социального комплекса не является собственностью

промышленных и сельскохозяйственных предприятий и организаций.

Для восстановления и сохранения сети предприятий и учреждений социальной сферы необходимо на федеральном, региональном и муниципальном уровнях произвести учет и полную инвентаризацию основных фондов социальной инфраструктуры всех форм собственности и оценку их использования по целевому назначению. При условии, если мощность объектов социальной сферы используется менее чем на 50%, необходимо в установленном законодательством порядке произвести их деприватизацию.

Важным организующим и стимулирующим фактором может стать введение дифференцированных льгот по налогообложению для предприятий и организаций реального сектора экономики и различного рода фондов, банковской системы и других компаний, инвестирующих средства для развития отраслей социальной сферы.

Ограниченность инвестиций, осуществляемых за счет федерального и регионального бюджетов субъектов Российской Федерации, которые в последние годы направляются в социальную сферу, стали одной из главных причин, сдерживающих строительство и реконструкцию объектов образования, здравоохранения, культуры, науки, а также внедрение в эти отрасли экономики современного, прогрессивного оборудования. Общий объем государственных инвестиций в 2000 г. на социальный комплекс составляет менее 5 млрд. руб., из которых значительная часть направляется на федеральные целевые программы.

Наметилась устойчивая тенденция переориентации финансирования строительства и реконструкции объектов коммунального хозяйства с федерального бюджета на бюджеты субъектов Российской Федерации и внебюджетные источники. Это обстоятельство существенно обостряет проблему обеспечения населения услугами коммунально-бытового характера.

Учитывая жесткие ограничения финансовых ресурсов инвестирования рыночного сектора социальной сферы, отсутствие мотиваций к его инвестированию, необходимо возобновить практику предоставления государственных гарантий инвесторам, а также развитие форм и механизмов привлечения средств юридических и физических лиц в реализацию проектов создания и развития социальных объектов, имеющих высокую (75-90%) степень готовности.

Повышение инвестиционной привлекательности объектов социальной сферы, создание и расширение базы собственного инвестиционного потенциала, развитие ее рыночного сектора возможно, прежде всего, за счет сбережений домашних хозяйств и отчислений из прибыли (при рентабельности не менее 10%) тех предприятий и организаций, на балансе которых объекты социального характера составляют не более 2% от стоимости основных производственных фондов.

В условиях крайне ограниченных возможностей бюджетов всех уровней в ряде регионов в 1999-2000 г.г. накоплен положительный опыт и созданы механизмы привлечения средств населения на строительство жилья и коммунально-бытовых объектов.

Литература

1. Еврецкий В. Товарные рынки и их роль в воспроизводственном процессе // Деловой визит. 1998. № 6. С. 13—14.
2. Еврецкий В. Товародвижение и развитие инфраструктуры товарных рынков // Деловой визит. 1999. № 1. С. 26—28.

Салжаницын Александр Ильич