

8.2. АНАЛИЗ ИНВЕСТИЦИОННОГО ПРОЦЕССА РЕГИОНАЛЬНОЙ ЭКОНОМИКИ

Миролюбова А.А., к.э.н.,
доцент кафедры экономики и финансов;
Зайцев В.А., д.т.н.,
профессор кафедры экономики и финансов

Ивановский государственный химико-технологический университет

В статье проведен анализ регионального инвестиционного процесса на примере Ивановской области на основе показателей, рассчитанных на основе статистического материала. Выявлены основные тенденции изменений в области взаимосвязи валового регионального продукта и величины инвестиций в основной капитал, распределения инвестиций в основной капитал между отраслями промышленности, воспроизводства основных фондов, использования результатов научных исследований, разработок и технологических инноваций.

Инвестиционный процесс – один из основных аспектов функционирования экономической системы, определяющий уровень технической основы и материального производства и, в конечном итоге, ее эффективность. В экономической литературе понятие «инвестиционный процесс» практически не истолковывается и используется в основном как тождественное инвестиционной деятельности. Федеральный закон «Об инвестиционной деятельности в Российской Федерации, осуществляемой в форме капитальных вложений» инвестиционную деятельность определяет как вложение инвестиций и осуществление практических действий в целях получения прибыли и (или) достижения иного полезного эффекта» (ст. 1). Под инвестиционным процессом в нашей работе понимается движение инвестиций, в результате которого происходит смена состояния развития экономической системы. В нашем случае экономической системой является региональная экономика Ивановской области.

Основным индикатором инвестиционного процесса является валовой региональный продукт (ВРП), находящийся в прямой и обратной зависимости с фактором инвестиций. Рост произведенного продукта, зависящий от инвестиционной активности, в свою очередь, определяет реальные возможности региона в инвестировании на каждом конкретном этапе развития. Здесь же отметим, что о состоянии инвестиционного процесса можно судить и по развитию множества явлений: распределению инвестиций в основной капитал между отраслями экономики, воспроизводству основных фондов, использованию результатов научных исследований, разработок и технологических инноваций, которые повышают технический и технологический уровень основных фондов и обеспечивают разнообразные формы эффекта, а также финансовому обеспечению инвестиционного процесса региона. Несомненно, рассмотрение содержания каждого из этих факторов может быть темой отдельного анализа. В данной статье проводится аналитический расчет показателей, характеризующих инвестиционный процесс ивановской экономики в период развития рыночных отношений, для выявления сложившихся тенденций как основы разработки регулирующих воздействий, необходимых для согласования социально-экономических явлений. Обратим внимание, что уточнение понятийно-категориального аппарата не входило в задачи нашего исследования.

Анализируемый период, по отношению к которому проводилось изучение тенденций инвестиционного процесса, был определен в 11 лет – с 1995 по 2005 гг., т.е. временем завершения перехода к рыночным условиям и начала рыночных отношений. Кроме того, рассматриваемый временной период охватил этапы кризисного и посткризисного состояния региональной экономики.

Начиная анализ с первой составляющей, которая характеризует эффективность инвестиционного процесса, период с 1995 по 1997 гг. оценивается как инвестиционный кризис, что отразилось на отрицательном темпе роста ВРП Ивановской области (рис. 1). К основным причинам снижения инвестиционной активности в тот период можно отнести длительный экономический спад, рост неплатежей, нарушение процессов формирования общественного капитала, соотношения между системой процентных ставок и уровнем рентабельности реального сектора экономики, несовершенство законодательства, инфляционные процессы и др.

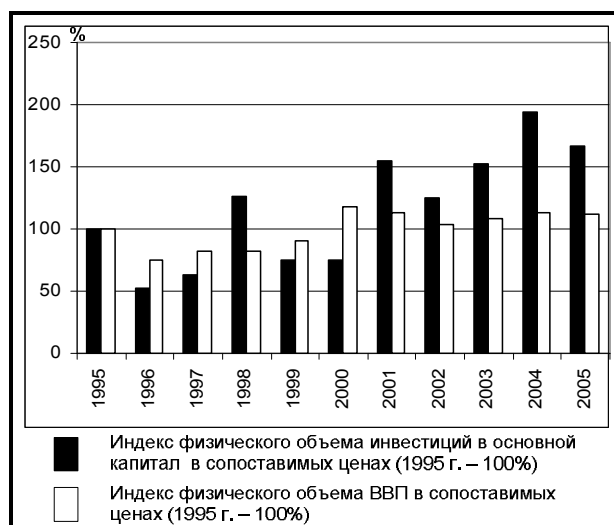


Рис. 1. Индексы физического объема инвестиций в основной капитал в сопоставимых ценах, (1995 г. – 100%)

Несмотря на крах финансового рынка в 1997 г. и кризисные события августа – сентября 1998 г., темп прироста инвестиций в основной капитал экономики Ивановской области в 1998 г. имел положительное значение при практически неизменном росте ВРП. По-видимому, негативные события, происходящие в то время в стране, имели запаздывающий характер. Однако в дальнейшем мы наблюдаем резкое ухудшение ситуации на инвестиционном рынке: инвестиции в основной капитал в 1999–2000 гг. сократились на 52% по сравнению с 1998 г. и составили 75%. Положительный темп прироста ВРП в 2000 г. повлиял на увеличение темпа роста инвестиций в экономику региона в 2001 г. и составил 154,4% к уровню 1995 г. В это время в экономике в целом сложились предпосылки экономического и инвестиционного подъема. В период с 2002 по 2004 гг. основные макроэкономические индикаторы развития региональной экономики существенно улучшились. Начиная с 2002 г., темпы роста инвестиций в основной капитал стали существенно превышать темпы роста ВРП. В этом же году рост инвестиций в основной капитал Ивановского региона составил 24,8%, в то время как ВРП увеличился на 3,1%. В 2003-м и 2004 г. опережение приобрело еще более ярко

выраженный характер, прирост темпов инвестиций в реальные активы, был весьма значителен (соответственно 52,4% и 9%; 93,6% и 13,6%). В основе инвестиционного оживления лежала благоприятная макроэкономическая конъюнктура. К факторам, определившим улучшение экономических условий в 2000-2004 гг., можно, в частности отнести:

- снижение инфляции и благоприятные изменения процентных ставок на кредитном рынке;
- улучшение финансового состояния предприятий;
- перелом негативной тенденции сокращения реальных доходов населения;
- рост совокупного спроса и увеличение налоговых поступлений в бюджет.

Вместе с тем намечившиеся в экономике позитивные тенденции не приобрели устойчивого характера. Анализ данных рис. 1 показывает, что в 2005 г. появились признаки замедления инвестиционной активности, что свидетельствует о том, что потенциал благоприятного воздействия посткризисных факторов близок к исчерпанию.

Далее интересно соизмерить долю инвестиций в ВРП Ивановской экономики и прирост ВРП в сравнении с этими показателями близлежащих регионов, таких как Владимирская и Костромская области.

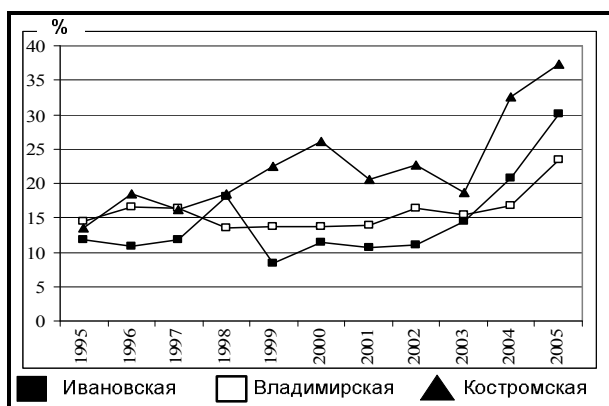


Рис. 2. Динамика изменений доли инвестиций в ВРП Ивановской области в сравнении с близлежащими регионами

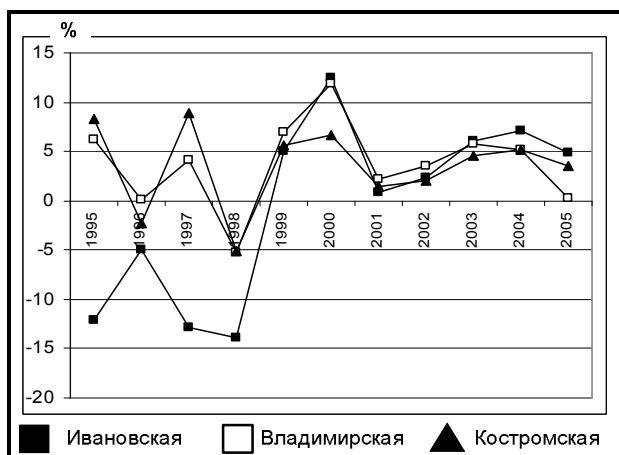


Рис. 3. Динамика изменений прироста ВРП Ивановской области в сравнении с близлежащими регионами

Из рис. 2, 3 видно, что на протяжении практически всего исследуемого периода доля инвестиций в ВРП

Ивановской области самая низкая по сравнению с соседними, и только начиная с 2003 г. значение указанного показателя имеет средний уровень. Однако, несмотря на это, темп прироста ВРП Ивановского региона приблизительно одинаков с темпами роста ВРП исследуемых областей. Стоит обратить внимание, что Костромская область, имея высокую и устойчивую долю инвестиций в ВРП, в основном получает ВРП ниже, чем во Владимирской и Ивановской областях. На первый взгляд, казалось бы, причиной этого является необоснованное принятие управленческих инвестиционных решений и, как следствие, нецелесообразное размещение капитала предпринимателями Костромского региона. Однако если рассмотреть ВРП на душу населения, то в Костромской области в 2005 г. эта величина составила 63,22 тыс. руб., во Владимирской и Ивановской — 59,4 и 41,5 тыс. руб. соответственно. Для установления конкретных причин указанных взаимосвязей необходимо проведение более детального анализа.

Здесь же стоит отметить, что по показателю величины инвестиций в основной капитал на душу населения наша область уступает Владимирской и Костромской областям. В расчете на душу населения инвестиции в 2005 г. составили в Ивановской области 10,9 тыс. руб., во Владимирской — 11,8 тыс. руб., в Костромской области — 19,9 тыс. руб.

Как уже было сказано выше, инвестиции — наиболее динамичный компонент ВРП и совокупного спроса. В период спада или непосредственно перед ним доля инвестиций и ВРП и темпы их роста обычно падают. Рис. 4 демонстрирует, что в период спада (1995-1997 гг.) темпы роста ВРП превышают темпы роста инвестиций в основной капитал экономики региона. Указанное превышение темпов роста можно объяснить опять же запаздывающим характером инвестиций. В период кризиса (1997-1999 гг.) динамика индекса инвестиций в основной капитал экономики Ивановской области имеет скачкообразный характер, что есть следствие неустойчивости в этот период экономики страны в целом. Оживление и подъем в экономике (2001-2004 гг.) исследуемого региона сопровождается опережающим ростом инвестиций.

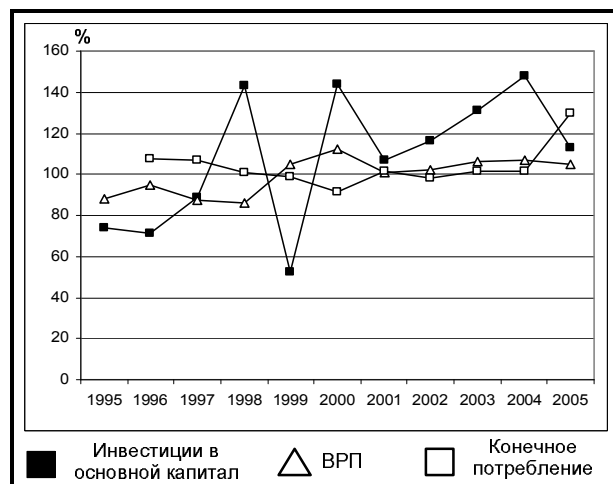


Рис. 4. Динамика элементов использования ВРП Ивановской области (в % к предыдущему году)

Изменения другой, самой крупной составляющей ВРП — конечного потребления — происходят намного мед-

леннее. В отличие от инвестиционных расходов, она в значительной степени стабилизирует колебания ВРП.

В то же время с точки зрения долгосрочной динамики инвестиционных расходов важна доля конечного потребления в ВРП, формирующего спросовые ограничения роста и соответственно потребности экономики в инвестициях.

Данные табл. 1 и 2 показывают, что в Ивановской экономике с 2000 г. тенденции, сложившиеся в инвестиционном процессе, стали меняться. Рост ВРП благоприятно сказался на увеличении доли валового накопления и установлении величины расходов на конечное потребление в среднем на уровне 86%.

Таблица 1

ДИНАМИКА ДОЛИ РАСХОДОВ НА КОНЕЧНОЕ ПОТРЕБЛЕНИЕ И ДОЛИ ВАЛОВОГО НАКОПЛЕНИЯ В ВРП ИВАНОВСКОЙ ОБЛАСТИ

Год	Доля расходов на конечное потребление в ВРП	Доля валового накопления в ВРП
1995	82,0	-
1996	88,0	-
1997	94,0	-
1998	94,6	20
1999	93,5	8
2000	85,6	10
2001	86,7	11
2002	85,0	12
2003	86,4	15
2004	87,8	22
2005	104,3	26,7

Таблица 2

ПРИРОСТ ДОЛИ ЭЛЕМЕНТОВ ИСПОЛЬЗОВАНИЯ ВРП (в % к предыдущему году)

Год	ВРП	Расходы на конечное потребление	Домашних хозяйств	Государственных учреждений	Валовое накопление основного капитала
1995	-	-	-	-	-
1996	-4,9	7,3	8,2	-	-
1997	-12,8	6,8	7,6	-	-
1998	-13,9	0,6	-2	-	-
1999	5	-1,2	2,2	-60	-60
2000	12,4	-8,4	-10,2	25	25
2001	0,8	1,3	-	10	10
2002	2,3	-2	-8,5	9,1	9,1
2003	6,1	1,6	3,2	25	25
2004	7,1	1,6	-64	46,7	46,7
2005	4,8	18,8	208,8	21,4	21,4

Динамика элементов использования ВРП Ивановской области за анализируемый период времени свидетельствует о том, что инвестиционный спрос был основным фактором увеличения внутреннего спроса в 2001-м, 2003-2004 гг., придававшего положительный импульс и динамике ВРП. Провальными в плане динамики инвестиций оказались 1999-й и 2002 гг., когда вклад валового накопления в прирост в ВРП был отрицательным и наименьшим за исследуемый период соответственно. Отрицательный темп прироста валового накопления в 1999 г. является результатом глубокого экономического кризиса. Замедление темпов расширения инвестиционного спроса с 2002 г. было обусловлено, в частности, изменением налогообложения прибыли (одного из основных источников форми-

рования инвестиций) одновременно с ликвидацией инвестиционной льготы; сказались здесь и наличие отрицательной рентабельности продаваемых товаров в промышленности (в 2003 г. – (-3,6%); 2004 г. – (-3,8)%), а также присутствие в экономике региона значительной доли убыточных предприятий (в 2002 г. – 47,7%; 2003 г. – 47,3%; 2004 г. – 39,9% и 2005 г. – 36,5%).

Расходы на конечное потребление домашних хозяйств сокращаются по сравнению с предыдущим периодом в 1998-м, 2000-м, 2002-м и 2004 гг., несмотря на прирост в эти годы ВРП (исключение составляет 1998 г.). В 2005 г. указанные расходы возрастают в два раза, что, по всей вероятности, связано с увеличением платежеспособного спроса и развитием кредитных отношений, усилением социальной политики в Ивановской области. Заметный прирост расходов на конечное потребление государственных учреждений Ивановской области, удовлетворяющих коллективные потребности, наблюдается в 2004 г. и объясняется образованием профицита в размере 59 млн. руб.

Отличительной особенностью периода 2003-2005 гг. стало восстановление опережающих темпов роста инвестиционного спроса относительно динамики ВРП и конечного потребления. Высокую динамику валового накопления Ивановской области обеспечил рост инвестиций в основной капитал, который по итогам 2003 г. составил 31%, в то время как расходы на конечное потребление увеличились на 1,6%, а ВРП – на 6,1%. Ускорение роста инвестиций, на наш взгляд, было обусловлено несколькими причинами:

- резкое усиление конкуренции продукции отраслей, ориентированных на внутренний рынок, со значительно подешевевшим импортом в условиях сохранения инфляции издержек потребовало от отечественных производителей увеличения объемов инвестирования для своих рыночных позиций. Это подтверждается тем, что наиболее высокие темпы роста инвестиций продемонстрировали обрабатывающие отрасли (52,4%);
- в 2003-м и 2005 гг. наблюдается тенденция увеличения ввода в действие жилых домов (21,3 и 17,15 соответственно). При этом можно отметить сохранившуюся динамику прироста строительства жилых домов за счет населения и с помощью кредитов (рис. 5);
- существенным фактором расширения инвестиционной активности Ивановской области послужил положительный темп роста инвестиций в производство машин и оборудования. Продукция машиностроения в 2003 г. выросла на 22,5%. Это привело к тому, что более быстрый рост импорта машин и оборудования в 2005 г. был ниже темпа роста их производства в регионе (рис. 6).

Вторая составляющая, по которой можно судить о состоянии инвестиционного процесса, – распределение инвестиций в основной капитал между отраслями экономики. Однако в данной работе мы остановимся на анализе основных тенденций движения капитала между отраслями промышленности, т.к. первое было объектом исследования в работе [1].

Изучение пропорций инвестиций в основной капитал промышленности за анализируемый период показало, что динамика доли инвестиций в промышленность меняла свое направление. По всей вероятности, это обусловлено увеличением объема капиталовложений в отрасли «услугопроизводящей» сферы.

С 2003 г. темп прироста имеет только положительные значения. Такая тенденция согласуется с характером хозяйственного оживления, предполагающего первоочередные сдвиги в материальном производстве, хотя

увеличение общего объема капитальных вложений на конец периода незначительно.



Рис. 5. Строительство жилья

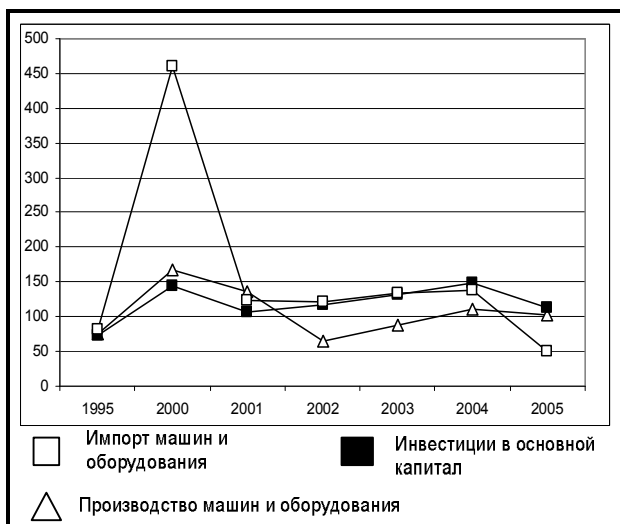


Рис. 6. Динамика инвестиций в основной капитал, производства и импорта машин и оборудования

Обратим внимание, что в кризисный 1998 г. прирост инвестиций в промышленность составил 35,1%, что выше на 208% по сравнению с 1999 г. С переменными успехами осуществляется инвестирований в пищевую, текстильную и швейную отрасли, работающих на удовлетворение конечного спроса населения. В ближайшем времени пищевая отрасль может вообще выйти на отри-

цательный финансовый результат, т.к. рентабельность продукции в 2006 г. составила 0,9%, что в 11 раз меньше по сравнению с 2000 г. «Сальдированный финансовый результат» текстильной и швейной отраслей на протяжении всего промежутка времени отрицательный (кроме 1999-го и 2000 гг.). Очень существенный темп изменения динамики инвестиций в текстильную промышленность в 2004 г. связан с поступлением иностранных инвестиций в эту отрасль из Турции и Великобритании. Инвестиционная активность в электроэнергетике также скачкообразна, несмотря на актуальность приобретения услуги. Из числа отраслей промышленности это единственная отрасль, которая имеет за весь период исследования положительную рентабельность услуги. Очень слабо инвестиционный процесс идет в химической отрасли, что не могло не отразиться на отрицательной рентабельности активов в последние годы (в 2005 г. – (-5,1%); 2006 г. – (-6,7%)). Провальным периодом инвестирования для производства машин и оборудования оказались 2002-2004 гг. Поэтому рентабельность как продукции, так и активов отрицательна (2002 г. – (-2,5 и -5,7%); 2003 г. – (-10,7 и -11,3%); 2004 г. – (-4,5 и -5,8%) соответственно).

Наиболее примечательный момент – заметное увеличение в 1995-м, 1999-м и 2000 гг. удельного веса капвложений в сферу строительства, тогда как в предшествующие в другие годы этот показатель колеблется (-3,6) до (-84,6)%. Фиксируемые нами положительные изменения согласуются с реалиями хозяйственного оживления, хотя абсолютные цифры достаточно скромны. Эта отрасль работала с прибылью весь исследуемый период, когда пищевая промышленность имеет противоположные результаты. Согласно концепции национального богатства, разработанной Всемирным банком, валовой внутренний продукт отчасти используется на воспроизводство капитала (основных производственных и непроизводственных фондов) [2]. Поэтому третьим элементом для анализа регионального инвестиционного процесса являются основные фонды как важнейший элемент национального богатства. Состояние основных фондов в значительной степени определяется эффективностью функционирования экономики и характеризуется прежде всего динамикой движения и их обновления.

Изучая статистические данные (табл. 4), середина и конец 1990-х годов характеризуются опережающими темпами роста основных фондов в экономику Ивановской области по сравнению с темпами роста инвестиций в основной капитал. Отсюда можно сделать предварительный вывод, что большая часть инвестиций в эти периоды направлялась в основной капитал экономики, а не на капитальный ремонт и нефинансовые активы.

Таблица 3

ДИНАМИКА ИНВЕСТИЦИЙ В ОТРАСЛИ ПРОМЫШЛЕННОСТИ
(темпы изменения к соответствующему периоду прошлого года)

%

Показатель	Годы											
	1995	1996	1997	1998	1999	2000	2001	2002	2003	2004	2005	
Промышленность в целом	-25,6	+18,8	-2,6	+35,1	-38	+9,7	-11,8	-10	+29,6	+20	+26,2	
Пищевая	-44,4	+6,7	-62,5	-50	+100	+183,3	-47,1	-	+11,1	-70	-33,3	
Текстильное и швейное производство	-16,7	-	+20	-50	+66,7	+20	-16,7	-	-	+160	-61,5	
Химическое производство	-	-	-	-	-	-30	-	+14,3	-62,5	-66,7	+200	
Производство машин и оборудования	-	+50	+66,7	-20	+50	-33,3	+50	-16,7	-22	-79,5	+25	
Электроэнергетика	-	+100	+30	-38,5	-25	-33,3	+75	-14,3	+133,3	-28,6	+150	
Строительство	+300	-75	-	+300	+425	+33,3	-3,6	+11,1	-36,7	-84,2	-66,7	

Таблица 4

ДИНАМИКА ОСНОВНЫХ ФОНДОВ В ИВАНОВСКОЙ ЭКОНОМИКЕ (в сопоставимых ценах, % к предыдущему году)

Год	Основные фонды	Инвестиции в основной капитал
1995	131,9	74
1996	103,5	71,1
1997	82,4	88,5
1998	90,8	143
1999	97	52,2
2000	100,7	144,2
2001	89,1	107,1
2002	99,2	116,5
2003	98,4	130,8
2004	101,4	148
2005	101,3	112,9

Однако в кризисный 1998 г. тенденции были прямо противоположными – темп роста инвестиций превышал темп роста основных фондов в 1,6 раза. Начиная с 2000 г. наблюдается устойчивая динамика превышения темпов роста инвестиций в основной капитал над темпами роста основных фондов Ивановской области. Достаточно высокие показатели динамики инвестиций в 2000-2003 гг. положительно повлияли на динамику основных фондов в 2004-2005 гг., что в свою очередь отразилось на возрастании в этот период фондоотдачи (рис. 7). Отметим, что степень региональной фондоотдачи в Ивановской области за исследуемый период времени ниже, чем в России в целом, в среднем в 1,3 раза.

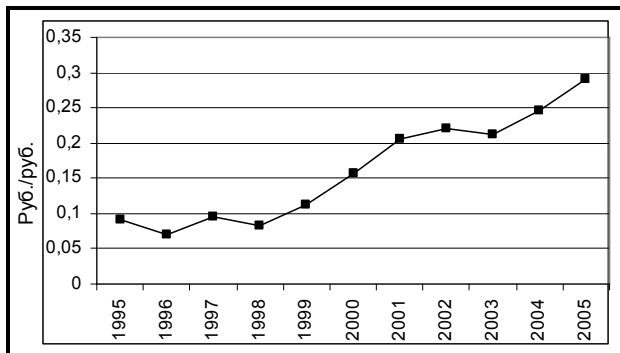


Рис. 7. Регионоотдача основных фондов Ивановской области в 1995-2005 гг.

Также ключевым вопросом, связанным с характеристикой основных фондов, является степень их износа. В целом наглядно видно нарастание показателя износа по всем основным фондам: с 1995 по 2005 г. он увеличился с 35,8% до 41,9% (рис. 8). Опережающими темпами этот процесс идет в ведущей сфере – в промышленности (54,4%).

Износ в текстильной и пищевой промышленности находится на уровне ниже среднего показателя по областной промышленности. Близко к средним показателям положение в металлургическом производстве. Тревожна ситуация в химической промышленности и машиностроении, где за период 1995-2005 гг. износ промышленно-производственных основных фондов вырос на 10 и 23,5 процентного пункта соответственно, достигнув 64,5% и 72,5%. Единственная промышленная

отрасль, в которой налицо позитивные сдвиги, как это ни странно, текстильная и швейная промышленность, где уровень износа снизился по сравнению с 1995 г. на 15,1%, составив всего лишь 33,4%.

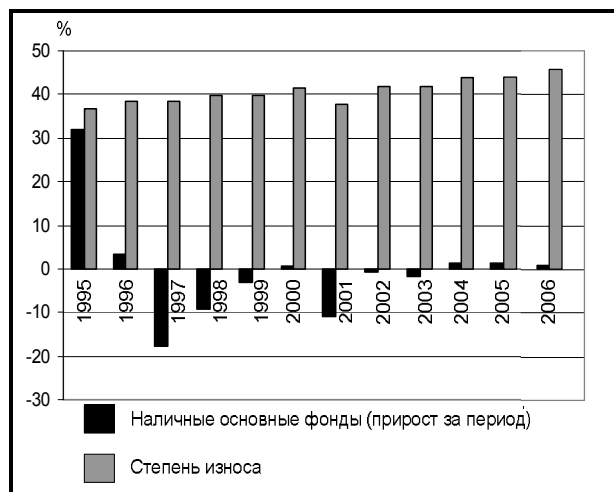


Рис. 8. Показатели состояния основных фондов Ивановской области

На сельскохозяйственных предприятиях степень износа в 2005 г. по сравнению с 1995 г. увеличилась на 7,5 процентных пункта. Ситуация на транспортных предприятиях и в организациях связи также вызывает опасения, т.к. износ в 2005 г. увеличился на 46% относительно 1995 г. и составил 45,3%. Не вызывает удивления уменьшение уровня износа на предприятиях торговли на 3%.

Таблица 5

ХАРАКТЕРИСТИКА ВОСПРОИЗВОДСТВА ОСНОВНЫХ ФОНДОВ

Год	Наличные основные фонды (прирост за период)	Коэффициент обновления (ввода) на конец периода	Коэффициент выбытия на начало периода	Степень износа фондов на начало года
1995	31,9	2,4	1,9	35,8
1996	3,5	1,0	3,3	35,6
1997	-17,6	1,1	1,9	36,8
1998	-9,2	1,4	1,3	38,3
1999	-3,0	1,4	1,0	38,3
2000	0,7	1,7	1,3	39,7
2001	-10,9	2,5	1,5	39,7
2002	-0,8	2,1	1,1	41,6
2003	-1,6	2,5	1,0	37,8
2004	1,4	2,9	1,2	41,7
2005	1,3	2,1	0,9	41,9

Последующее углубление исследования требует учитывать ввод в действие и выбытие основных фондов. Коэффициент обновления (ввод) за рассматриваемые 11 лет колебался в пределах 1,0-2,9. Практически инвестиционный процесс в большинстве сфер деятельности либо замер, либо чуть-чуть дышал. Вводились в эксплуатацию не крупные объекты: участки автодорог и линий электропередач, городские автоматические телефонные станции и иные объекты связи, технологические линии и производственные мощности на предприятиях, объекты сфер образования и здравоохранения и др. Фактом остается то, что за добрый десяток лет в области не было введено ни одного про-

изводственного или непроизводственного предприятия, имеющего достаточное серьезное значение для областной экономики, не говоря уже о значении для народного хозяйства ряда регионов [3]. По данным таблицы 5 видно, что самые низкие показатели относятся к 1996 г.: коэффициент обновления основных фондов снизился до 1% по сравнению с 2,4% в 1995 г. Однако к 2004 г. динамика этого коэффициента имела возрастающий характер и достигла значения 2,9%.

Значения коэффициента выбытия до кризисного 1998 г. превышали значения коэффициента ввода, после 1998 г. четко прослеживается увеличение разницы между вводом и выбытием основных фондов (рис. 9). Коэффициент ввода превышает коэффициент выбытия от 1,3 до 2,5 раза.

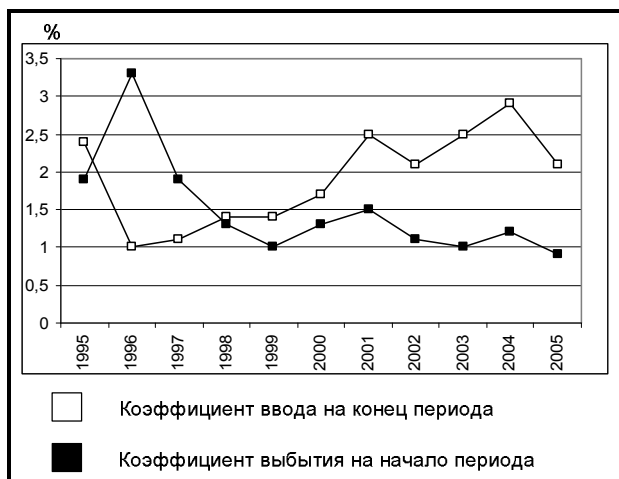


Рис. 9. Коэффициенты обновления и выбытия основных фондов Ивановской области

Существует еще один важный аспект, связанный с основными фондами, — уровень загрузки производственных мощностей. Для анализа нами были взяты отрасли промышленности, имеющие удельный вес 10% и выше в структуре отгруженной продукции по отдельным видам экономической деятельности. При этом каждая отрасль была рассмотрена на примере отдельного производства ввиду отсутствия данных в целом по отрасли.

Таблица 6

ЗАГРУЗКА ПРОИЗВОДСТВЕННЫХ МОЩНОСТЕЙ ПО ОТРАСЛЯМ ПРОМЫШЛЕННОСТИ

Наименование отрасли	Годы						
	1995	2000	2001	2002	2003	2004	2005
Производство пищевых продуктов (хлеб и хлебобулочные изделия)	43,6	31,1	29,4	29,5	31,5	29,5	29,8
Текстильное и швейное производство (ткани хлопчатобумажные суровые)	32,8	58,1	67,2	69,2	69,8	73,4	75,0
Обработка древесины и производство изделий из нее (пиломатериалы)	25,4	18,9	12,7	11,6	8,0	23,1	25,6
Химическое производство (красители синтетические)	6,9	65,6	62,0	38,7	41,3	22,8	18,1
Производство машин и оборудования (экскаваторы одноковшовые)	9,8	25,2	75,8	43,1	36,4	41,9	38,3
Металлургическое производство (сталь)	66,6	12,8	22,3	18,0	18,5	32,8	32,0

Данные табл. 6 показывают, что на начало исследуемого периода уровень загрузки был средний либо выше среднего по всем отраслям промышленности. В 2001-2002 гг. загрузка производственных мощностей — ниже среднего уровня по таким производствам, как хлеб и хлебобулочные изделия, обработка древесины и производство изделий из нее и металлургическое производство. Средний уровень имеют два производства: текстильное и швейное и производство машин и оборудования. На конец анализируемого периода только у одного производства, текстильного и швейного, уровень загрузки был выше 50%, причем динамика загрузки его производственных мощностей в течение всего периода имела положительный характер. По-видимому, это можно объяснить тем, что это одна из отраслей, сумевших расширить внутренний спрос, за счет чего осуществляется модернизация производственного аппарата. Так, в 2005 г. в этой отрасли было обновлено основных фондов 25,4%¹, это наибольшее значение среди всех обрабатывающих отраслей. Стоит заметить понижающую тенденцию уровня загрузки химического производства, что является результатом неудовлетворительной возрастной структуры основных фондов. Низкая загрузка производственных мощностей в промышленности вполне корреспондирует с тем фактом, что более 2/3 из них непригодны для выпуска конкурентоспособной продукции.

Выше мы упоминали элементы, которые характеризуют с нашей точки зрения инвестиционный процесс. Оценка финансового обеспечения инвестиционного процесса Ивановской области является предметом отдельного рассмотрения. В заключение данного исследования осталось изучить влияние научно-исследовательских разработок и инноваций на активность инвестиционного процесса ивановской экономики. Известно, что под воздействием научно-исследовательских и опытно-конструкторских разработок (НИОКР) самым непосредственным образом идет процесс совершенствования техники и технологии, предметов труда и организации производства. В свою очередь весомость формы инвестирования в виде инноваций определяется возрастающей ролью научно-технического прогресса в воспроизводственном процессе.

В настоящее время динамика доли затрат на научные исследования и разработки и технологические инновации² (исключая 2005 г.) по отношению к стоимости ВРП в Ивановской области имеет возрастающий характер. Рис. 10 демонстрирует то, что в начале существования рыночной экономики (1995-1997 гг.) доли текущих затрат на НИОКР и технологические инновации имеют приблизительно одинаковое значение. В период кризиса 1998 г. и оживления экономики Ивановского региона 2003-2005 гг. доля затрат на технологические инновации превышает удельный вес затрат на НИОКР в ВРП, а начиная с 1999 по 2002 г. — наоборот. Это свидетельствует о том, что в посткризисный период предприятия стали более приспособленными к рыночным условиям, и для того чтобы не потерять рыночную долю, стремятся внедрять новые товары.

¹ Ивановская область в 2005 году. Статистический сборник. — Иваново, 2006. — 465 с.

² Технологические инновации — деятельность промышленных предприятий, связанная с разработкой и внедрением новых или усовершенствованных продуктов и производственных методов. — примечание автора.

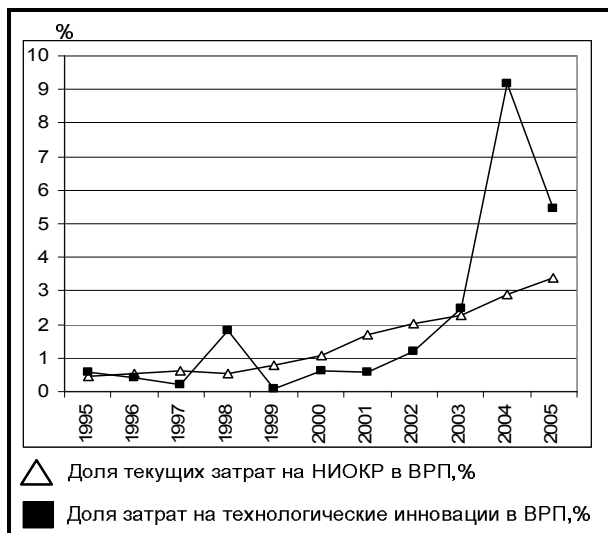


Рис. 10. Сравнение динамики доли текущих затрат на НИОКР и затрат технологических инноваций в ВРП Ивановской области

ВЫВОДЫ

Анализ основных тенденций инвестиционного процесса в региональной экономике Ивановской области позволяет сделать ряд выводов:

- в период становления рыночных отношений в экономике области (1995-1997 гг.) инвестиционный процесс шел очень слабо, что было обусловлено переходом российской экономики к рыночным отношениям и влиянием факторов, существенно модифицирующих реализацию общих закономерностей инвестиционного процесса;
- в кризисный 1998 г. активность инвестиционного процесса Ивановской области скорее возросла, нежели упала, что противоречит тенденциям, характерным для России в целом. Кризисным для Ивановской области с точки зрения инвестиционной активности явился 1999 г. Это можно объяснить тем, что влияние факторов, блокирующих инвестиционный процесс, носило запаздывающий характер;
- в посткризисный период в инвестиционной сфере Ивановского региона, как и в России в целом, намечилось оживление, предпосылкой которого явилось создание позитивных макроэкономических условий: получение ценовых преимуществ импортозамещающими отраслями региональной экономики, снижение инфляции и процентных ставок кредитного рынка, формирование платежеспособного спроса. Однако инвестиционная активность характеризуется нестабильным характером, поскольку потенциал благоприятного воздействия посткризисных факторов в значительной степени исчерпан;
- в 2005 г. активность инвестиционного процесса исследуемого региона начала падать. Неустойчивость наметившихся позитивных сдвигов в инвестиционной сфере связана с тем, что фундаментальные причины экономической нестабильности не устранены. В числе этих причин: все еще имеющиеся структурные перекосы в экономике, низкая конкурентоспособность отечественных товаров, высокая степень износа активной части основных фондов, низкий уровень платежеспособного инвестиционного спроса.

Результаты анализа основных тенденций инвестиционного процесса Ивановской области могут быть положены в основу экономико-математического моделирования региональных инвестиционных процессов.

Литература

1. Мирюлюбова А.А. Анализ тенденций инвестиций в основной капитал экономики: региональный и федеральный аспект // Аудит и финансовый анализ. – 2007. – №3. – С. 328-330.
2. Статистика / Под ред. И.И. Елисеевой. – М.: ТК Велби, Проспект, 2006. – 448 с.
3. Экономика Ивановской области: состояние, развитие. – Иваново: Иваново-Вознесенск, 2002. – 464 с.
4. Ивановская область в 1998 году: Стат. сб. – Иваново, 1999. – 312 с.
5. Ивановская область в 2005 году: Стат. сб. – Иваново, 2006. – 480 с.
6. Регионы России: Социально-экономические показатели. 2006: Стат. сб. / Росстат. – М., 2007. – 981 с.
7. Лисин В. Инвестиционные процессы в российской экономике // Вопросы экономики. – 2004. – №6. – С. 4-27.
8. Игонина Л.Л. Инвестиции. – М.: Юристъ, 2002. – 480 с.
9. <http://invest.ivanovo.ru>.
10. <http://forecast.ru>.
11. <http://www.gks.ru>.

*Зайцев Виктор Александрович;
Мирюлюбова Анастасия Александровна*

РЕЦЕНЗИЯ

Многообразие и сложность изменений, происходящих в региональных экономиках России, необходимость их глубокого осмысления требуют разработки эффективных подходов к регулированию экономических процессов и выработке экономических механизмов, адекватных российским условиям. Экономическое развитие есть динамический процесс. Исследование циклической динамики развития общества и экономики является одной из самых актуальных проблем для нашей страны.

Из факторов воздействия на экономический цикл решающая роль принадлежит инвестиционной сфере, т.к. от нее зависит развитие научно-технического прогресса, с ней связаны спады и подъемы в производстве. Инвестиционная сфера является главной в формировании воспроизводственных процессов в экономике. В рецензируемой работе авторами исследован инвестиционный процесс Ивановской области, который в конечном счете определяет возможности прогрессивного развития региональной экономики. Это позволяет сделать вывод о несомненной актуальности темы данного исследования.

Научная новизна работы состоит в том, что авторами определены основные составляющие инвестиционного процесса, по которым можно судить о его развитии; выявлены факторы, влияющие на состояние инвестиционного процесса Ивановской области в период 1995-2005 гг.; обобщены характеристики протекания регионального инвестиционного процесса, а также установлена его специфика.

Работа выполнена на основе обширного статистического материала, наличие рисунков и таблиц делает статью информативной и содержательной.

Большое внимание уделено оценке взаимосвязи валового регионального продукта с объемом инвестиций в основной капитал как одному из индикаторов инвестиционного процесса, определяющего его эффективность.

Считаю, что работа имеет целостный и законченный характер. Она рекомендована к открытой печати в журнале «Аудит и финансовый анализ».

Ермолаев М.Б., д.э.н., профессор кафедры экономики и финансов, ГОУ ВПО «Ивановский государственный химико-технологический университет»

8.2. ANALYSIS OF INVESTMENT PROCESS OF REGIONAL ECONOMY

A.A. Mirolyubova, Candidate of Science (Economic), the Senior Lecturer of Chair of Economy and the Finance;
V.A. Zaicev, Doctor of Science (Technical), the Professor of Chair of Economy and the Finance

Ivanovo state himiko-technological university

In clause the analysis of regional investment process on an example of the Ivanovo area on the basis of the parameters calculated on the basis of a statistical material is lead. The basic tendencies of changes in the field of interrelation of a total regional product and by size of investments into a fixed capital, distributions of investments into a fixed capital between industries, reproduction of a fixed capital, use of results of scientific researches, development and technological innovations are revealed.

Literature

1. A.A. Mirolyubova. The analysis of tendencies of permanent investments of economy: regional and federal aspect // Audit and the financial analysis. – 2007. – №3. – p. 328-330.
2. Statistics / Under the editorship of I.I. Eliseevoj. – M: TK Velbi, the Circular, 2006. – 448 p.
3. Economy of the Ivanovo area: a state, development. – Ivanovo: Ivanovo-Voznesensk, 2002. – 464 p.
4. The Ivanovo area in 1998: the statistical collection – Ivanovo, 1999. – 312 p.
5. The Ivanovo area in 2005: the statistical collection – Ivanovo, 2006. – 480 p.
6. Locales of Russia: Social and economic indexes. 2006: the statistical collection / Росстат. – M, 2007. – 981 p.
7. V. Lisin. Investment processes in the Russian economy // economy Problems. – 2004. – №6. – p. 4-27.
8. L.L. Igonina. Investments. – M: Юристъ, 2002. – 480 p.
9. <http://invest.ivanovo.ru>.
10. <http://forecast.ru>.
11. <http://www.gks.ru>.