

## 1.4. ОТРАСЛЕВЫЕ ОРИЕНТИРЫ СТРАТЕГИИ ЭКОНОМИЧЕСКОГО РАЗВИТИЯ ЦЕНТРАЛЬНОЙ РОССИИ

Погребняк Р.Г., к.э.н., профессор  
кафедры экономики и управления;  
Жукова Л.Е., аспирант

*Всероссийская государственная налоговая академия Минфина РФ*

В статье проанализирована отраслевая структура экономики Брянской области. Брянская область является проблемным регионом России, но в последние годы ее экономика развивалась высокими темпами. Динамика налоговых поступлений по отраслям специализации региона была положительной. Мировой экономический кризис значительно снизил темпы экономического роста региона. Для стабилизации сложной социально-экономической ситуации в регионе необходим ряд мероприятий со стороны руководства области.

Проблема неравномерности социально-экономического развития регионов является одной из первостепенных для экономики Российской Федерации. Ее значение увеличивается в современной нестабильной обстановке мирового экономического кризиса. Успешного развития страны можно достичь лишь на основе мобилизации всех внутренних ресурсов:

- инновационного наполнения инвестиций;
- эффективной налоговой системы;
- рационального использования рентных доходов;
- инновационного партнерства предпринимателей;
- государства и общества.

В условиях исчерпания сырьевых источников экономического роста стратегической целью является вывод страны из затянувшегося социально-экономического кризиса через консолидацию всего потенциала российского общества и утверждение Российской Федерации в обозримой перспективе в качестве одного из мировых полюсов геоэкономического и геополитического притяжения – центра евразийских интеграционных процессов.

Россия располагает около 15% всех мировых разведанных и прогнозных ресурсов полезных ископаемых, богатыми земельными, лесными, водными ресурсами и занимает ведущие места в мире по запасам различных природных объектов, что дает основание прогнозировать значительный экономический рост страны. В настоящее время существуют зарубежные аналитические работы, содержащие попытку оценить изменение технологической структуры экономики России к 2050г. [3]. В нашей стране также появляются работы с оценкой места России в координатах глобальной экономики в отдаленном будущем [1].

Согласно экспертной оценке, представленной Goldman Sachs в 2003 г., темпы роста ВВП России в 2000-2025 гг. составят 7,3% в год, а в 2026-2050 гг. – 3,8% в год. Причем эксперты предполагают, что физический объем ВВП будет расти медленно, а само увеличение этого показателя произойдет за счет укрепления рубля. В итоге ВВП на душу населения в России составит 32% от уровня США к 2025 г. и 59% – к 2050 г. [2]. Согласно этому прогнозу среднегодовые темпы роста российского ВВП сокращаются с 4,1-5,8% в 2006-2010 гг. до 3,3-3,6% в 2021-2025 гг. и до 1,8-2,1% – в 2046-2050 гг. На расчетах отразились цифры предпо-

лагаемого снижения численности населения в России до 136 млн. человек в 2025 г. и до 118 млн. человек в 2050 г. К подобному выводу пришел В. Клинов, опираясь на анализ динамики численности населения, а также на теорию больших циклов в экономике: ВВП России к 2025 г. сможет достичь 80% от нынешнего уровня США (по паритету покупательной способности), а к 2050 г. – выйти на уровень США 2005 г. [5]. В итоге к 2050 г. доля нашей страны в глобальном ВВП снижается с 2,4% до 2,1% при условии стабилизации численности населения на уровне 140 млн. человек.

Однако глобальный экономический кризис внес свои коррективы в эти цифры и предполагаемое Минэкономразвития РФ снижение ВВП в 2009 г. на 0,2% изменено на 2,2%. В январе 2009 г. зарегистрировано максимальное с октября 1994 г. (18%) падение промышленного производства – 16%, а в автомобилестроении оно достигло 80% [4]. К сокращению производства привели:

- замораживание кредитного рынка;
- невозможность рефинансировать долги;
- растущие невыплаты зарплат.

При этом в стратегии развития реальных секторов экономики РФ следует учитывать колоссальные различия в природном и социально-экономическом потенциале регионов страны. Это объясняется, в первую очередь, неравномерностью расположения природных ресурсов по территории страны, когда около 80% полезных ископаемых, лесных, водных, земельных богатств находится в Азиатской части страны, а промышленный потенциал и квалифицированные трудовые ресурсы в той же пропорции – в Европейской. По этой причине в стране сформировалось три группы отраслей и производств, которые функционируют в принципиально различных условиях как по обеспечению природными ресурсами и географическому положению, так и по налоговому бремени, влияющему на экономический рост и состояние бюджета страны и отдельных ее регионов.

Первая группа производств ориентирована преимущественно на внешний спрос и зависит от конъюнктуры мировых рынков соответствующих товаров (прежде всего цен и антидемпинговых процедур), а также от постоянного роста себестоимости их добычи и производства. Это нефтяная, газовая, отчасти лесная, деревообрабатывающая, целлюлозно-бумажная и химическая промышленности, черная и цветная металлургия. Очевидно, что рассматривать эти отрасли в качестве «локомотивов развития» экономики в долгосрочной перспективе нецелесообразно. По имеющимся оценкам, темпы развития этого сектора экономики не могут превысить 2-3% в год в связи с исчерпаемостью полезных ископаемых и проблемой топливно-энергетического дефицита.

Вторая и третья группы отраслей и производств зависят в своем развитии от динамики внутреннего производственного и потребительского спроса. Это отрасли инновационного комплекса, машиностроение, легкая и пищевая промышленности, сельское хозяйство, транспорт и др. Перспективы развития этого сектора отечественной экономики полностью зависят от роста доходов соответствующих экономических субъектов – предприятий и населения. Здесь необходима активная роль государства, как в части мобилизации имеющихся резервов роста производства – обновле-

нии физически и морально устаревшего оборудования, максимальном использовании незагруженных мощностей, противодействию тенденции сокращения основного капитала в экономике страны, так и в восстановлении благосостояния основной части населения, сократившегося по сравнению с 1990г., согласно имеющимся оценкам, примерно вдвое.

- Первую группу регионов, имеющих приток инвестиций и финансовых средств в основном за счет добычи около 70% российской нефти и 90% природного газа наглядно представляют Ханты-Мансийский и Ямало-Ненецкий автономные округа Тюменской области.
- Вторая группа – это высокоразвитые производства, наукоемкие отрасли, развитая инфраструктура, которые концентрируются в Москве и Московской области. Здесь добывающие отрасли имеют незначительный удельный вес в промышленном потенциале ввиду отсутствия крупных месторождений полезных ископаемых.
- Третья группа регионов не имеет явных вышеназванных преимуществ, характеризуется слаборазвитой инфраструктурой и недостаточной занятостью населения, имеет незначительный природно-ресурсный потенциал в общем объеме страны.

Эти регионы наиболее ярко демонстрируют развитие экономики в принципиально различных условиях по природно-ресурсному и социально-экономическому потенциалу. Первая и вторая группы регионов являются основными донорами федерального бюджета страны, в то время как третья, наиболее многочисленная часть регионов РФ, являются дотационными.

При планировании развития регионов третьей группы и разработке основных антикризисных мероприятий необходимо учитывать действие на экономику областей ряда негативных факторов, состав которых различен для каждого региона. В настоящей работе дана характеристика социально-экономического положения Брянской области.

Брянская область долгое время являлась проблемным регионом, что было обусловлено рядом факторов. Одним из наиболее важных факторов явилось географическое положение региона. Брянская область расположена в центральной части Восточно-Европейской равнины. После распада СССР область стала пограничной для двух государств: на юге Брянской области проходит граница с Украиной, на западе и северо-западе с Республикой Беларусь. Брянская область граничит с областями Российской Федерации: Калужской, Смоленской, Орловской и Курской областями.

Пограничное положение Брянской области по отношению к Украине и Белоруссии много десятилетий делало ее транзитным регионом, что способствовало достижению высоких темпов ее экономического развития. Однако после распада СССР хозяйственные связи Российской Федерации с Украиной и Белоруссией ослабли. Основным негативным фактором экономического развития Брянской области стал тот факт, что в 1986 г. область подверглась радиоактивному загрязнению в результате аварии на Чернобыльской АЭС. Большие площади сельскохозяйственных земель области были выведены из оборота. Развитие области тормозил также тот факт, что она не располагает большими запасами минерального сырья, а также испытывает дефицит электроэнергии. Поэтому сокращение объемов сельскохозяйственного производства после Чернобыльской аварии сильно отразилось на экономических показателях развития области. Брянская область стала периферийным районом.

Однако, как показывает анализ основных технико-экономических показателей, в последние годы область успешно реализовала часть своего промышленного потенциала и набрала высокие темпы экономического развития.

Наряду с негативными факторами, которые тормозят развитие Брянской области, в области существуют и факторы экономического роста. Они также обусловлены ее экономико-географическим положением. Брянская область расположена на кратчайших транспортных путях, соединяющих Москву с Западной Европой. Брянские железнодорожные линии имеют важное стратегическое и международное значение. Через область пролегают крупные нефте- и газопроводы, основным из которых является нефтепровод «Дружба». Брянская область располагает большими запасами древесины, природных ископаемых.

В настоящее время наиболее высокую экономическую привлекательность имеет промышленный потенциал Брянской области. По развитию промышленного потенциала она занимает одно из ведущих мест среди центральных регионов России. Отдельные виды промышленной продукции, производимые предприятиями этого региона, оказывают существенное влияние на формирование российского товарного рынка. Например, в Брянской области производится более 80% автогрейдеров от их общего объема производства в стране, 60% маневровых тепловозов, 40% велосипедов, 15% кранов на автомобильном ходу, 11% оконного стекла, 6% цемента.

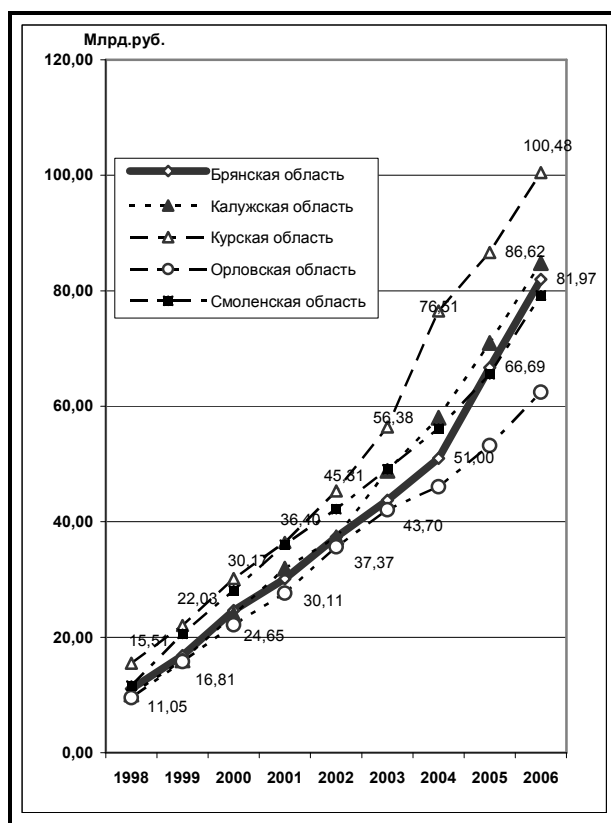


Рис. 1. Динамика ВВП Российской Брянской области и пограничных областей, входящих в ЦФО

Брянская область в настоящее время является регионом, экономика которого развивается быстрыми темпа-

ми. На рис. 1 представлена динамика ВВП, рассчитанного в целом по Российской Федерации, Центральному федеральному округу, и ВРП Брянской области. Для сопоставимости показателей темпов роста ВВП показатель ВРП Брянской области масштабирован.

Показатель ВРП Брянской области составляет 0,4% от общего ВРП Российской Федерации и 1,1% от суммарного ВРП регионов, входящих в Центральный федеральный округ. Динамика ВРП Брянской области сходна с динамикой данного показателя пограничных областей, входящих в ЦФО (см. рис. 1).

Темпы роста ВРП Брянской области, рассчитанные по отношению к показателям 2000 года, имеют положительную динамику. Можно отметить, что в 2002 и 2003 темпы роста ВРП Брянской области превысили аналогичный агрегированный показатель по России, и составили 110,1% и 118,7% соответственно. Динамика темпов роста положительная, она показана на рис. 2.

В Брянской области работают около 300 крупных и средних промышленных предприятий, выпускающих разнообразную продукцию производственно-технического назначения и товары народного потребления. Ведущее место в структуре производственного сектора области принадлежит предприятиям обрабатывающих производств, доля которых в общем объеме отгруженной продукции области составляет около 84%.

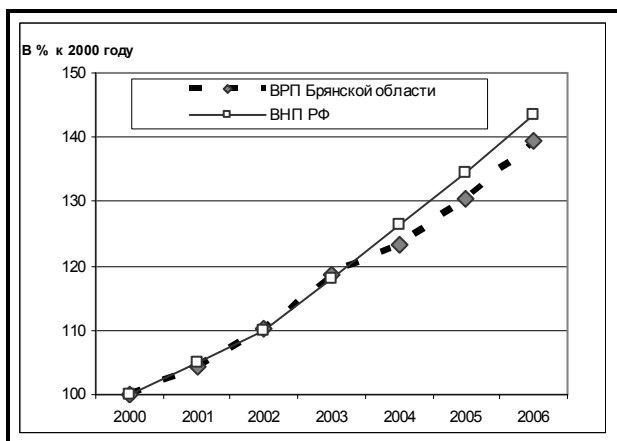


Рис. 2. Темпы роста ВРП Брянской области и ВВП Российской Федерации

Основными отраслями промышленности Брянской области являются:

- машиностроение (производство дизелей, тепловозов, станков, рефрижераторных вагонов, велосипедов, дорожно-строительных машин и механизмов);
- металлообработка;
- производство строительных материалов (цемент, асбестоцементные изделия, стекло, стекловолокно, изоляционные материалы);
- производство фосфорной муки;
- лесная и деревообрабатывающая промышленность;
- легкая промышленность (шерстяная, кожевенно-обувная, швейная);
- пищевая промышленность (консервная, крахмальная, мясная).

Несмотря на снижение темпов роста сельскохозяйственного производства после распада СССР и аварии на Чернобыльской АЭС, производство и переработка сельскохозяйственной продукции остается отраслью специализации региона. Кроме того, к отраслям специализации Брянской области относятся производство

строительных материалов, производство продукции стекольной промышленности.

Доля машиностроительной и металлообрабатывающей отрасли в промышленном производстве составляет 29,9%. Ведущими предприятиями данной отрасли являются ОАО «Брянский машиностроительный завод», ОАО «Брянский арсенал», ОАО «Радицкий машиностроительный завод», ОАО «Клинцовский автокрановый завод». В эту отрасль входят также предприятия оборонного комплекса, производящие полупроводниковые приборы, интегральные микросхемы, модульные теплогенераторы, электроустановочные изделия. Среди них – ЗАО «Группа-Кремний», ФГУП «Брянский электромеханический завод», ОАО «Монолит».

Брянская область является единственным регионом в России, производящим изотермические вагоны, маневровые тепловозы, битумные насосы и установки, автогрейдеры и роторные экскаваторы.

Доля пищевой отрасли в промышленном производстве составляет 24,9%. Основными предприятиями данной отрасли являются:

- ОАО «Брянсконфи», ОАО «Пищекомбинат «Бежицкий», производящие кондитерские изделия;
- ОАО «Брянский мясокомбинат», производящий колбасные изделия и деликатесную продукцию;
- ОАО «Брянский молочный комбинат», производящий цельномолочную продукцию;
- ОАО «Брянскспиртпром», производящий ликероводочные изделия и другую алкогольную продукцию.

Промышленность строительных материалов занимает 11,3% в промышленном производстве. Крупнейшие предприятия данной отрасли – ОАО «Мальцовский портландцемент», ОАО «Брянский асбестоцементный завод».

Лесная, деревообрабатывающая и целлюлозно-бумажная промышленность составляет 8% от общего объема промышленного производства Брянской области. Крупнейшими предприятиями этой отрасли являются ОАО «Дятьково-ДОЗ», ООО МК «Катюша», ОАО «Брасовская мебельная фабрика», ЗАО «Пролетарий». Они производят деловую древесину, пиломатериалы, мебель, столярные изделия.

Лесная и деревообрабатывающая промышленность получила высокое развитие в Брянской области, так как леса данного региона, расположенного в лесной зоне центральной части Восточно-Европейской равнины, занимают третью часть общей территории области. Лесной массив Брянской области составляет около 6% общего лесного массива Центрального федерального округа. Леса занимают 1 млн. га площади области и расположены неравномерно, в основном они сконцентрированы по левобережью реки Десны. Наиболее ценными лесными породами Брянской области являются сосна, которая занимает 42% лесопокрытой площади, береза, занимающая 23% площади леса, и осина (15%). Менее распространены такие породы, как дуб, черная ольха, ясень, клен, липа. Общие запасы древесины составляют 100 млн. куб. м.

Переработка леса производится на собственных предприятиях Брянской области. Экспорт продукции лесной и деревообрабатывающей промышленности региона занимает второе место после машиностроительной промышленности.

В сельском хозяйстве Брянской области развито как животноводство, так и растениеводство. В животноводстве преобладают молочно-мясное скотоводство и пти-

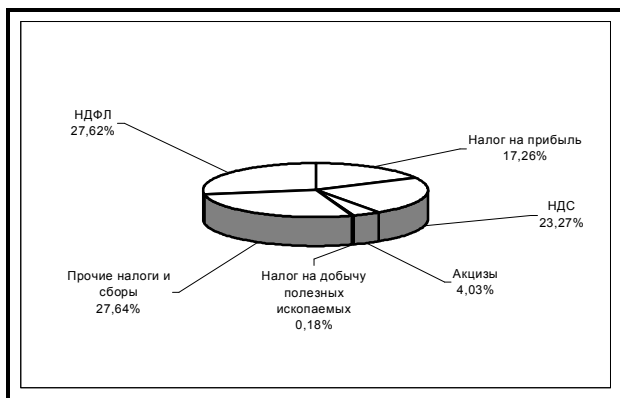
цеводство. Растениеводство специализируется в основном на выращивании зерновых культур – ржи и пшеницы, а также картофеля, льна, овощей, сахарной свеклы.

В сельском хозяйстве Брянской области до сентября 2008 года наблюдалась положительная динамика роста производства продукции. Так, в 2007 году объем валовой продукции сельского хозяйства составил 20,5 млрд. руб. Индекс физического объема производства к уровню 2006 года составил 108,5%. С января по сентябрь 2008 года объем производства продукции сельского хозяйства составил 19,04 млрд. руб. по всем категориям хозяйств, что составило 107,4% по отношению соответствующему периоду 2007 года, в сопоставимых ценах.

Брянская область является одним из основных аграрных регионов Российской Федерации. Поэтому в области действует ряд целевых программ по поддержке аграрного сектора.

На территории Брянской области добывается ряд полезных ископаемых. Основной вид полезных ископаемых области – это цементное сырье, фосфориты и строительные пески. Также добываются тугоплавкие глины, глины для производства цемента, карбонатные породы для стекольной промышленности, производства строительной извести, цемента и известкования кислых почв, глины и суглинки легкоплавкие для изготовления кирпича, керамзитовых изделий и дренажных труб, трепел для производства термолита и в качестве активных добавок для цемента, песчано-гравийный материал. Добываемое минеральное сырье и его производные продукты потребляется предприятиями Брянской области. За пределы области выводятся только цементное сырье и фосфоритовые руды.

На территории области обнаружены залежи железных руд. Кроме того, имеются торф, сапропель, лечебные грязи. В перспективах разработки минерально-сырьевой базы Брянской области лежит выявление нетрадиционных видов полезных ископаемых, таких как титан-циркониевые россыпи, золото, алмазы, стронций, цеолит-содержащие породы. Добыча таких полезных ископаемых требует привлечения инвестиций в организацию разведочных работ.



**Рис. 3. Структура налоговых поступлений Брянской области по основным видам налогов за 2008 г.**

Для анализа состояния отраслей экономики Брянской области целесообразным представляется рассмотрение структуры налоговых поступлений по отраслям народного хозяйства. Предварительно рассмотрим структуру налоговых поступлений за 2008 год по основным видам налогов (рис. 3). Основными бюд-

жетообразующими налогами Брянской области являются налог на доходы физических лиц (27,62%), налог на добавленную стоимость, рассчитанный в нашем случае с учетом возвратов из бюджета (23,27%), налог на прибыль организаций (17,26%). Акцизы на различные виды товаров и услуг составляют 4,03% общей суммы налоговых поступлений, однако для обрабатывающей промышленности характерна их высокая доля в общей сумме поступлений, достигающая в некоторых производствах 35%. Налог на добычу полезных ископаемых составляет лишь 0,18% общей доли налоговых поступлений.

Рассмотрим структуру налоговых поступлений по основным отраслям народного хозяйства Брянской области за 2008 г. Наибольшую долю налоговых поступлений составили поступления обрабатывающей промышленности – 34,9%. Предприятия оптовой и розничной торговли, а также транспорта и связи внесли за данный период в бюджеты всех уровней 2 557,36 млн. руб. и 2 660,73 млн. руб. В общей доле налоговых поступлений доли этих отраслей составили по 14,3% и 14,7%. Предприятия, специализирующиеся на финансовой деятельности, операциях с недвижимым имуществом, строительная отрасль обеспечили 15% налоговых поступлений.

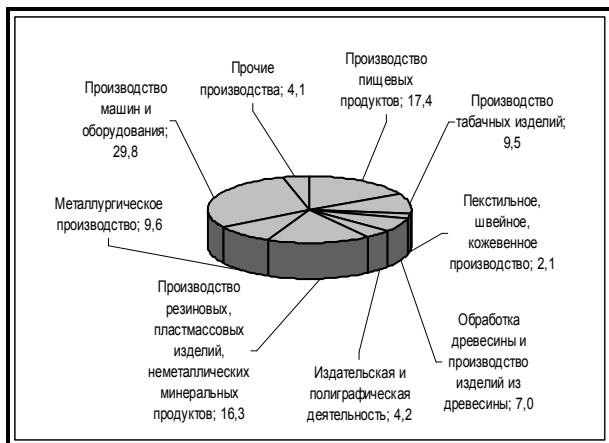
**Таблица 1**

**СТРУКТУРА НАЛОГОВЫХ ПОСТУПЛЕНИЙ ПО ОСНОВНЫМ ОТРАСЛЯМ ЭКОНОМИКИ БРЯНСКОЙ ОБЛАСТИ**

Отрасль народного хозяйства	Поступило налогов и сборов за 2008 г., млн. руб.	Доля в общей сумме поступлений, %
Сельское хозяйство, охота, лесное хозяйство, рыболовство и рыбоводство	215,88	1,2
Добыча полезных ископаемых	107,69	0,6
Обрабатывающие производства	6 248,33	34,9
Производство и распределение электроэнергии, газа и воды	1 010,62	5,6
Строительство	1 000,14	5,6
Оптовая и розничная торговля; ремонт автотранспортных средств, бытовых изделий; гостиницы и рестораны	2 557,36	14,3
Транспорт и связь	2 660,73	14,8
Финансовая деятельность	645,21	3,6
Операции с недвижимым имуществом	1 251,58	7,0
Государственное управление	954,65	5,3
Образование	592,12	3,3
Здравоохранение и предоставление социальных услуг	509,07	2,8
Предоставление прочих коммунальных и социальных услуг	170,65	1,0
<b>ИТОГО</b>	<b>17 924,05</b>	<b>100</b>

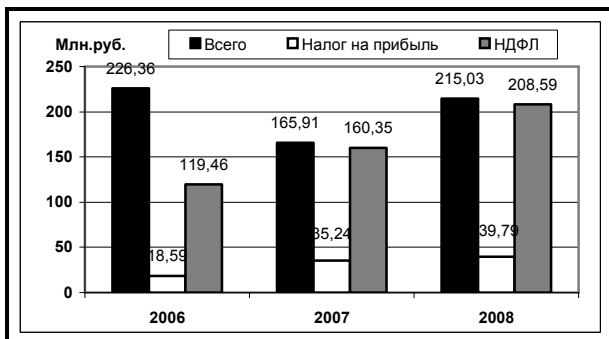
Структура налоговых поступлений по отраслям промышленности показывает, что основными бюджетообразующими отраслями являются отрасли обрабатывающей промышленности. Целесообразно рассмотреть подробнее состав данных отраслей. Рассмотрим структуру обрабатывающего производства на основе долей налоговых поступлений в бюджеты всех уровней за 2008 год (рис. 4).

Около трети налоговых поступлений обрабатывающей промышленности обеспечивают предприятия – производители машин и оборудования (29,8%). Производство пищевых продуктов и напитков составляет 17,4% в общей доли поступлений. Значительные суммы поступлений в бюджеты всех уровней обеспечивают предприятия производства резиновых и пластмассовых изделий, металлургического производства, обработки древесины и производства изделий из древесины.



**Рис. 4. Структура налоговых поступлений в обрабатывающем производстве Брянской области, %.**

Отмечается положительная динамика развития предприятий обрабатывающей промышленности. Так, за период с января по сентябрь 2008 года объем отгруженных товаров увеличился на 25,2% по отношению к соответствующему периоду 2007 года. Он составил 50 499,4 млн. руб. Уровень производства значительно повысился на предприятиях целлюлозно-бумажной промышленности, где индекс промышленного производства за данный период составил 349,7%, на предприятиях по производству транспортных средств и оборудования (222,3%), на предприятиях по производству резиновых и пластмассовых изделий (144%). В текстильном и швейном производстве, химическом производстве также наблюдается рост индекса промышленного производства. Однако ряд отраслей обрабатывающей промышленности Брянской области за период с января по сентябрь 2008 года допустили снижение уровня производства. К ним относятся металлургическое производство (78,1%), производство пищевых продуктов (22,4%), кожевенное производство (66,2%).

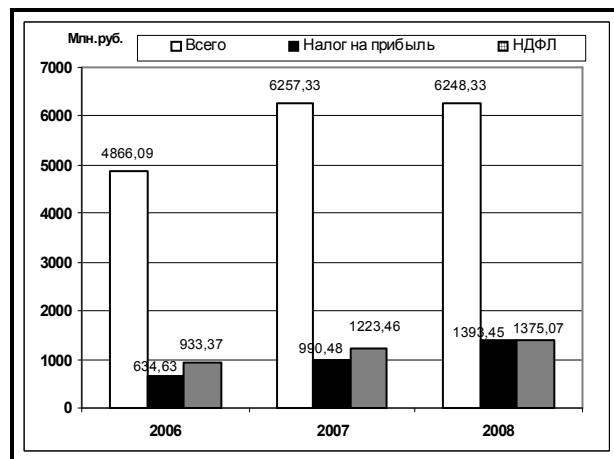


**Рис. 5. Налоговые поступления сельскохозяйственных предприятий Брянской области за 2006-2008 гг.**

Анализ налоговых поступлений за 2006, 2007, 2008 годы от предприятий сельского хозяйства Брянской области выявляет положительную динамику поступлений (рис. 5).

За 2008 г. наблюдается незначительное снижение общей суммы налоговых поступлений, однако оно допущено за счет увеличения сумм возвратов по налогу на добавленную стоимость. Поступления налогов, отражающих динамику сельскохозяйственного производства, стабильно растут. В качестве таких налогов рассмотрены налог на прибыль организаций и налог на доходы физических лиц.

Аналогичные результаты наблюдаются и обрабатывающей промышленности. Налоговые поступления предприятий обрабатывающей промышленности представлены на рис. 6.



**Рис. 6. Налоговые поступления предприятий обрабатывающей промышленности Брянской области за 2006-2008 гг.**

В данной отрасли промышленности, в отличие от сельского хозяйства, поступления налога на прибыль организаций и налога на доходы физических лиц занимают меньшие доли в общей сумме налоговых поступлений. Значительные суммы налоговых поступлений обрабатывающей промышленности приходятся на налог на добавленную стоимость и акцизы, составляющие около 20% всех налоговых поступлений, которые уплачиваются в бюджет предприятиями пищевой промышленности; предприятиями, выпускающими табачные изделия; предприятиями, производящими неметаллические минеральные продукты и др.

Согласно прогнозам социально-экономического развития Брянской области, разработанным Администрацией региона, 2008 год мог стать одним из самых благоприятных в экономике Брянской области. Но этому помешал мировой экономический кризис.

Несмотря на то, что ФНС выполнила план по налоговым поступлениям по итогам 2008 года, поступления за последний квартал 2008 года были значительно снижены. В результате налоговые платежи консолидированного бюджета в целом по России составили 8,4 трлн. руб. По сравнению с 2007 годом они увеличились на 14,9%, хотя в 2007 году увеличение было более значительным и составляло 28%. По Брянской области данный показатель оказался выше – за 2008 год в консолидированный бюджет поступило 21,5 млрд. руб., прирост поступлений составил 17%.

Доходы федерального бюджета РФ за 2008 год выросли на 9%, за 2007 год этот прирост составлял 25%. По Брянской области аналогичный прирост за 2008 оказался выше и составил 15%. В целом, за 2008 год на территории Брянской области в бюджетную систему РФ и государственные внебюджетные фонды мобилизовано налогов, сборов и иных обязательных платежей 29 млрд. руб., что на 19% выше поступлений аналогичного периода 2007 года.

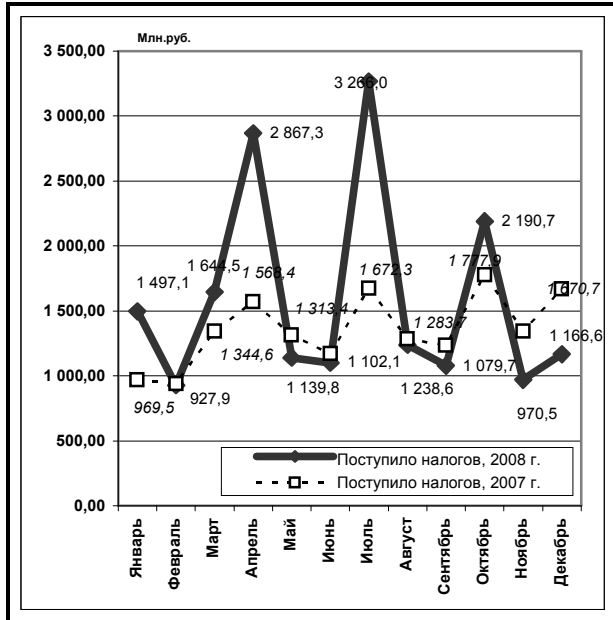


Рис. 7. Динамика налоговых поступлений Брянской области за 2007, 2008 г.

Анализ объемов налоговых поступлений за 2008 год показывает, что темпы налоговых поступлений стали снижаться осенью (рис. 7). Так, в ноябре по отношению к октябрю они понизились вдвое. В декабре поступления увеличились на 17%, что произошло благодаря росту налога на прибыль. В данный период по всей стране наблюдалось оживление экономики. Кривая поступлений за 2007 год имеет восходящий характер. Кроме того, она является более сглаженной, чем кривая поступлений за 2008 год. Причиной резких колебаний поступлений стали изменения в налоговом законодательстве, касающиеся порядка уплаты НДС.

Данные изменения были внесены для сокращения объемов налоговой отчетности, с 2008 года НДС стали платить поквартально, а не ежемесячно. Поэтому основные платежи пришлось на апрель и июль. В другие месяцы НДС только возмещался, поэтому по некоторым отраслям возникло отрицательное сальдо по НДС. В октябре 2008 г. в НК РФ снова была внесена поправка, согласно которой снова появилась возможность уплачивать НДС тремя равными частями. Но несмотря на ожидания руководства ФНС, это не привело к равномерности поступлений из-за больших сумм возмещения НДС в ноябре и декабре 2008 г. (рис. 8)

Кризисные явления в стране стали причиной снижения многих видов налогов, но значительные размеры снижения пришлось на НДС, налог на прибыль, налог на доходы физических лиц, единый социальный налог, то есть на основные доходобразующие налоги федерального и регионального бюджетов. Снижение НДС и налога на

прибыль было обусловлено снижением деловой активности во всех регионах и ростом задолженности организаций по уплате НДС в федеральный бюджет.

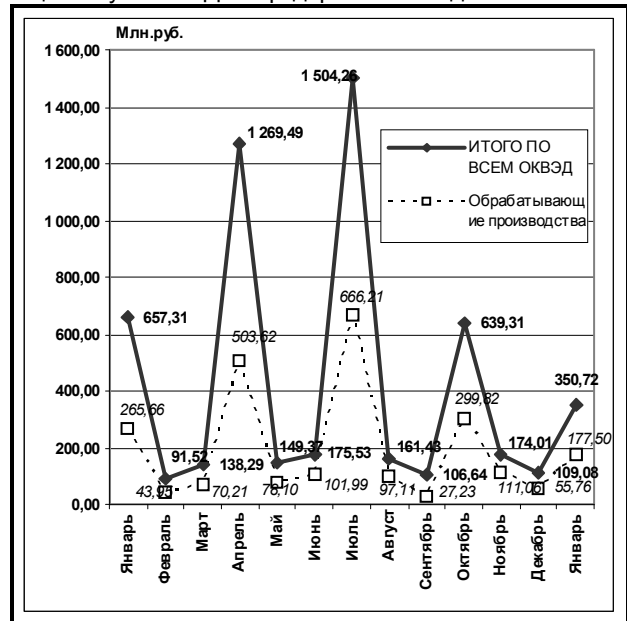


Рис. 8. Динамика поступлений НДС по Брянской области за 2008-январь 2009 г.

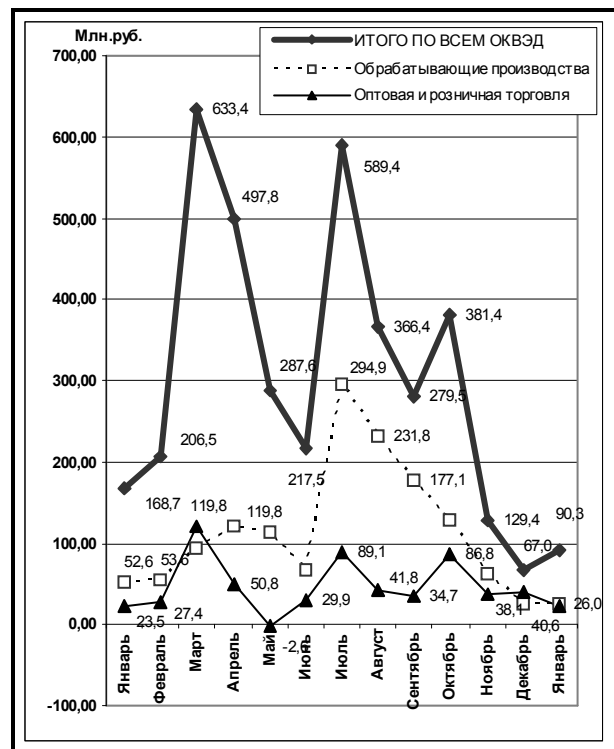


Рис. 9. Динамика поступлений налога на прибыль Брянской области за 2008-январь 2009 г.

Падение объемов поступлений по налогу на доходы физических лиц и единому социальному налогу произошло в результате массовых сокращений численности работающих на предприятиях, а также ввода сокращенной рабочей недели. Так, доля сокращенных работников на некоторых крупных промышленных предприятиях Брянской области достигает 30%.

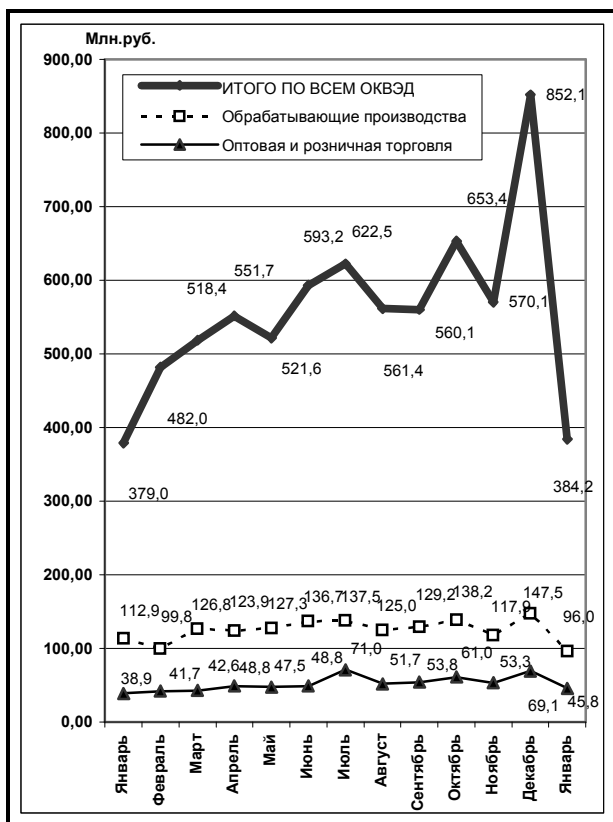


Рис. 10. Динамика поступлений налога на доходы физических лиц Брянской области за 2008-январь 2009 г.

**ВЫВОДЫ**

В РФ наблюдается отраслевая дифференциация экономики в зависимости от природно-ресурсных, трудовых, социальных условий территорий. Резкое увеличение объема инвестиций в основные фонды отмечается в сырьевых регионах. Одним из основных условий достижения высоких темпов экономического роста РФ является переориентация значительной части финансовых ресурсов из сырьевых в обрабатывающие секторы экономики.

Прогнозы ведущих российских аналитиков, связанные с антикризисной деятельностью в дотационных регионах неутешительны. Согласно их данным, за 2009 год в федеральный бюджет будет получено в 3 раза меньше доходов по сравнению с прошлым годом. В современных крайне нестабильных экономических условиях руководство Брянской области должно принимать всесторонние антикризисные меры, такие как поддержка социально незащищенных слоев населения, повышение уровня занятости населения. Учитывая состав отраслей специализации Брянской области, где ведущую роль занимает обрабатывающая промышленность, необходима региональная поддержка реального сектора экономики и малого бизнеса.

В соответствии с этим все элементы организационно-экономического механизма управления регионами должны строиться с учетом целенаправленного воздействия на экономические процессы региона, в том числе и с помощью обоснованной оптимальной налоговой нагрузки на все объекты, функционирующие на его территории.

**Литература**

1. Башмаков И. Россия-2050 // «Вопросы экономики», №8, 2008, С.140-144.
2. Dreaming with BRICs: The Path to 2050 // Goldman Sachs Global Economy Paper 99. Oktober 2003.
3. Energy Technology Perspectives 2006, Scenarios and Strategies to 2050 / OECD / IEA, 2006; Tracking Industrial Energy Efficiency and CO2 Emissions / OECD / IEA, 2007.
4. Зыкова Т.С рублём и нефтью // Российская газета. – февраль 2009.
5. Клинов В. Мировая экономика: прогноз до 2050 г. // Вопросы экономики. 2008. №5.

**Ключевые слова**

Отрасли специализации; факторы экономического роста; структура налоговых поступлений; динамика поступлений НДС; мировой экономический кризис.

*Погребняк Римма Григорьевна*

*Жукова Любовь Евгеньевна*

**РЕЦЕНЗИЯ**

Одной из главных проблем социально-экономического развития Российской Федерации является неравномерность экономического развития регионов. Страна располагает самой большой в мире территорией и исключительно высоким природно-ресурсным потенциалом, однако, в связи с неравномерностью расположения природных ресурсов, в стране сформировалось три группы отраслей и производств, которые функционируют в принципиально различных условиях как по обеспечению природными ресурсами и географическому положению, так и по налоговому бремени, влияющему на экономический рост и состояние бюджета страны и отдельных ее регионов.

Наиболее ярко демонстрируют успешное развитие экономики регионы первой и второй групп, находящиеся в разных условиях по природно-ресурсному и социально-экономическому потенциалу, однако являющиеся донорами федерального бюджета: Московская и Тюменская области. В то же время большое количество субъектов РФ, относящихся к третьей группе, являются дотационными.

При планировании развития территорий этой группы и разработке основных антикризисных мероприятий необходимо учитывать влияние на экономику областей ряда негативных факторов, состав которых различен для каждого региона. В настоящей работе дана характеристика социально-экономического положения, типичного для третьей группы регионов Центральной России – Брянской области, и выявлены негативные факторы, обуславливающие трудности экономического роста.

Дан подробный анализ основного рычага государственного управления – налоговой нагрузки на экономический рост области. Налоги, участвуя в формировании системы стимулов экономики, оказывают непосредственное влияние на уровень деловой и, следовательно, производственной активности территории. Эффективная налоговая система является одним из важнейших факторов динамичного развития региона. В статье анализируются причины снижения налоговых поступлений в бюджет области.

Исследование имеет логическое построение, корректно сформулированные выводы, и представляет собой заверченный научный труд. Данная работа может быть рекомендована к печати для использования в практической деятельности налоговых служб и в учебном процессе.

*Бабич А.М. д.э.н., профессор, зам. зав. каф. «Труда и социальной политики» Российской академии государственной службы при Президенте РФ*

**1.4. BRANCH REFERENCE POINTS OF STRATEGY OF ECONOMIC DEVELOPMENT OF THE CENTRAL RUSSIA**

R.G. Pogrebniak, Candidate of Science (Economic),  
Professor of «Economy and Management»;  
L.E. Zhukova, Post-graduate Student

*Tax Academy*

In this article the branch structure of Bryansk region economy is analyzed. Bryansk region is a problem area of Russia, but its economy developed by fast rates all last years. Tax payments dynamic on specialization branches of the region was positive. The world economic crisis considerably reduced rates of economy developing. For stabilization of social-economic situation in the region the set of measures from region management is needed.

### Literature

1. Bashmakov I. Russia-2050 // «The Economy Questions», №8, 2008, P.140-144.
2. Dreaming with BRICs: The Path to 2050 // Goldman Sachs Global Economy Paper 99. Oktober 2003.
3. Energy Technology Perspectives 2006, Scenarios and Strategies to 2050 / OECD / IEA, 2006; Tracking Industrial Energy Efficiency and CO2 Emissions / OECD / IEA, 2007.
4. T. Zikova. With Ruble And Oil // Newspaper of Russia. – february 2009.
5. V. Klinov. World Economy: prognosis до 2050 г. // The Economy Questions. 2008. №5.

### Keywords

Specialization branches; factors of economic growth; tax payment structure; VAT payment dynamics; world economic crisis.