

1.4. ФОРМИРОВАНИЕ ОПТИМАЛЬНОЙ НАЛОГОВОЙ СИСТЕМЫ РОССИИ

Федосимов Б.А., генеральный директор ОАО «Холдинг «Люди дела» (Новосибирск), эксперт по финансовому и налоговому консультированию, вопросам налоговой оптимизации, управленческого учета, финансам предприятий, налоговому и финансовому менеджменту, корпоративному и финансовому праву

Большинство действующих налогов в Российской Федерации могут быть заменены одним общим. Такая замена не только не уменьшит налоговые поступления в бюджеты различных уровней, но и улучшит налоговый учет и контроль. В статье предложены конкретные действия, которые позволят сформировать оптимальную налоговую систему России.

ВВЕДЕНИЕ

В статье «Классификация налогов и их математическая взаимосвязь» (Федосимов Б.А., [1]) было показано, что большинство действующих налогов в Российской Федерации могут быть заменены одним эквивалентным налогом и такая замена повышает налоговые поступления в бюджеты различных уровней, делая налоговый учет прозрачнее и улучшает налоговое администрирование. В данной статье мы предложим конкретные действия, которые позволят сформировать оптимальную налоговую систему нашей страны.

1. ОБОСНОВАНИЕ НЕОБХОДИМОСТИ ВВЕДЕНИЯ НОВОГО НАЛОГА И ЗАМЕНЫ РЯДА СУЩЕСТВУЮЩИХ НАЛОГОВ В ДЕЙСТВУЮЩЕЙ НАЛОГОВОЙ СИСТЕМЕ РФ

Необходимо выделить наиболее проблемные моменты, которые должны быть учтены при реформировании налоговой системы РФ и которые должны привести к следующим шагам:

- сокращение числа налогов (исходя из принципа математической прогнозируемости налоговых поступлений и принципа неизбежности их уплаты);
- отмену доминирующего количества льгот;
- установление единой ставки налога;
- однозначная интерпретация налоговой базы;
- однозначное, единообразное понимание исчисления налога государством и налогоплательщиками;
- невозможность манипулирования при расчете налога;
- отсутствие возможности не уплатить налог;
- согласование распределение налогов по уровням бюджета через Федеральные казначейства;
- вовлечение банков в налоговое администрирование;
- сокращение расходов бюджета на контролирующие функции;
- сокращение налоговой нагрузки.

При этом, по мнению автора, в системе принципов, которыми надо руководствоваться при реформировании любой налоговой системы, отсутствует еще, как минимум, два важных организационных принципа.

1. Принцип математической прогнозируемости – принцип, по которому любой вводимый налог должен быть определен так, чтобы предполагаемые налоговые поступления были однозначно математически просчитываемы со 100%-ной вероятностью.
2. Принцип неизбежности уплаты – принцип, по которому, любой вводимый налог должен быть определен так, чтобы не было никакой возможности избежать уплаты налога.

Попытаемся решить проблему налоговой системы РФ путем замены ряда существующих налогов, кото-

рые не соответствуют введенным принципам математической прогнозируемости и неизбежности уплаты, введением нового налога, который должен заменить существующие, быть прогнозируемым, неизбежным и решать задачу снижения налогового бремени, одновременно повышая собираемость налоговых поступлений в бюджеты всех уровней РФ.

2. ОПРЕДЕЛЕНИЕ НОВОГО НАЛОГА

Для решения задач, описанных выше, предлагаем ввести новый налог – единый налог с оборота и потребления, который на основе математической модели, описанной в работе «Математическая модель оптимизации налогово-бюджетной системы» (Федосимов Б.А. [2]), заменит следующие виды налогов:

- налог на добавленную стоимость (гл. 21 Налогового кодекса РФ (НК РФ));
- налог на доходы физических лиц (гл. 23 НК РФ);
- единый социальный налог (гл. 24 НК РФ);
- налог на прибыль организаций (гл. 25 НК РФ);
- упрощенный налог;
- единый налог на вмененный доход;
- налог на имущество организаций.

Опишем элементы нового единого налога с оборота и потребления (табл. 1).

Таблица 1

ОПИСАНИЕ НОВОГО ЕДИНОГО НАЛОГА С ОБОРОТА И ПОТРЕБЛЕНИЯ

Элемент налога	Описание элемента налога
Плательщики	Организации. Индивидуальные предприниматели. Физические лица
Объект налогообложения, налоговая база	Стоимость купленного, проданного товара, работы, услуги
Ставка	3%
Льготы	Нет
Исчисление	1. В момент проведения финансово-хозяйственной операции (ФХО), если она была осуществлена безналично. 2. По итогам месяца для всех других операций
Уплата	1. В момент проведения ФХО, если она была осуществлена безналично. 2. До 5-го числа после отчетного месяца для всех других операций
Налоговый период	Месяц
Налоговая декларация	До 5-го числа после отчетного месяца
Возможность возврата	Нет
Относимость в бухгалтерском учете	На себестоимость, кроме выплаты дивидендов

Прокомментируем некоторые элементы нового налога.

- Плательщики. Как видим, налог будет применяться ко ВСЕМ субъектам гражданских правоотношений по сделкам, связанным с переходом права собственности на активы, принятия работ, услуг.
- Объект налогообложения, налоговая база. Цена на товары, работы, услуги (база исчисления нового налога) предполагается рыночной, в связи с этим предполагается сохранение налоговой нормы, определенной в ст. 40 НК РФ.
- Ставка. Ставка налога может быть установлена (изменена) решением Федерального собрания по представлению Правительства РФ каждые три года, исходя из параметров бюджета на предстоящий период, путем изменения значения ставки в НК РФ. Текущая ставка в 3% была получена автором на основе метода математической оптимизации, которая позволила решить задачу увеличения поступления налогов в бюджет и уменьшить налоговое бремя налогоплательщиков. Расчеты приведены в приложении 1.

- **Льготы.** По мнению автора, ВСЕ налоговые льготы, как и дифференцированные налоговые ставки, должны быть запрещены в НК РФ, так как их наличие создает предпосылки к недобросовестному использованию льгот, возможность нелегально уменьшить поступления в бюджет, необходимость повышенного налогового администрирования. Но понимая важность стимулирующей функции налогообложения, необходимо создавать специальные структуры, которые бы за счет собранного налога проводили целенаправленное субсидирование стратегически важных отраслей и предприятий.
- **Исчисление.** Доминирующая часть всех расчетов проходит через банковскую системы РФ. Именно поэтому целесообразно вовлечь ВСЕ банки в процесс автоматического изъятия налога со всех операций, попадающих под налогообложение, проходящих по их счетам. Это будет приводить к тому, что бюджеты всех уровней будут получать свою часть налога не дискретно (месяц, квартал, год), а почти непрерывно (ежедневно).
- Для оставшейся части сделок, которые не проходят безналичным порядком (розничные сделки, оплата ценными бумагами, взаимозачет, бартер), предлагается рассчитывать необходимую сумму налога по итогу каждого месяца.
- **Уплата.** При безналичных расчетах удержание (уплата) налога будет производиться банком автоматически и фактически не требует особого контроля. Автором была обсуждена такая возможность реализации автоматического удержания налога как с самими банкирами, так и фирмами, производящими программное обеспечение деятельности банков. Обе стороны однозначно подтвердили возможность и несложность реализации таких операций. По прочим операциям налогоплательщики должны рассчитывать налог самостоятельно и уплачивать его до 5-го числа каждого месяца. Столь сжатый срок обусловлен легкостью расчета налога и предпосылкой того, что больший срок уплаты создает больше возможности «манипулирования» самим налогом.
- **Налоговый период.** Установлен в один месяц опять же исходя из необходимости избежать излишнего манипулирования налогом налогоплательщиками. Но исходя из желания уменьшить затраты на налоговое администрирование, налоговый период можно установить: квартал или год.
- **Налоговая декларация.** Опять же, столь сжатый срок обусловлен необходимостью сокращения «манипуляций» с налогом.
- **Возможность возврата.** Не предполагается возможность его возврата. Стимулирование отраслей или отдельных субъектов, как было описано выше, должно проводиться через другие государственные структуры. Излишняя же переплата налога должна только зачитываться в счет будущих налоговых отчислений.
- **Относимость в бухгалтерском учете.** По мнению автора, все операции, кроме выплат из чистой прибыли и операций непроизводственного характера, должны относиться на себестоимость.

Таким образом, мы определили единый, максимально простой налог, который уплачивается по факту финансово-хозяйственных операций и контролируется банком.

Для полного понимания механизма взимания нового налога приведем пример.

Предприятие **А** приобретает для своих целей станок у предприятия **Б** за 1 млн. руб.

В платежном поручении предприятие **А** указывает сумму в 1 030 тыс. руб., которая была получена следующим образом:

$$(Сумма по договору, счету) * (100\% + \text{Налоговая ставка}) = 1\,000\,000 * 103\%.$$

Банк с указанной суммы самостоятельно удерживает двойную ставку (за покупателя и за продавца), проверяя корректность операции, и сразу перечисляет ее в бюд-

жет, что составит 60 000 руб., полученную следующим образом:

$$Н1 = 2 * (Сумма в платежном поручении) * (ставка) / (100\% + ставка) = 2 * 1\,030\,000 * 3\% / 103\%.$$

И перечисляет банку продавца следующую сумму: (Сумма в платежном поручении) – Н1.

Продавец получит: 1 000 000 – 30 000 = 970 000.

Такая система подразумевает обложение всех сделок купли-продажи, которая как минимум уничтожит посреднические фирмы, «серые схемы», сократит реальную себестоимость снимет необходимость повышенного контроля и т.д.

Напомним, что операции, которые не производятся безналичным путем (бартер, взаимозачет и т.п.), включаются в базу для налогообложения предприятиями самостоятельно и налог платится по результатам работы предприятия по итогам каждого месяца. Именно для таких операций будет необходима сдача налоговой декларации.

Выходы от введения нового налога мы рассмотрим далее.

3. ОПРЕДЕЛЕНИЕ ГРУППЫ ПРЕДПРИЯТИЙ ДЛЯ РАСЧЕТА НАЛОГОВОЙ НАГРУЗКИ ПРИ РАЗЛИЧНЫХ ВАРИАНТАХ НАЛОГООБЛОЖЕНИЯ

Для доказательства эффективности введения нового налога приведем следующие расчеты, используя следующую группу предприятий (рис. 1).

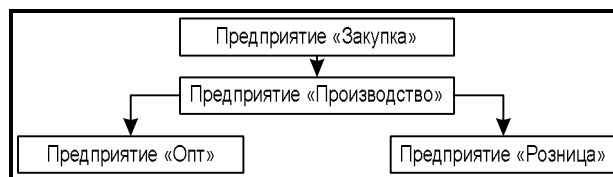


Рис. 1. Вертикальная группа предприятий

Описание схемы предприятий.

- Предприятие «Закупки» находится в начале вертикали компаний. Занимается закупками товаров, производством работ, услуг. Реализует свои товары, работы услуги преимущественно предприятию «Производство».
- Предприятие «Производство» находится в середине вертикали компаний. Занимается производством товаров (продукции), производством работ, услуг. Реализует свои товары, работы услуги преимущественно предприятию «Опт» и предприятию «Розница».
- Предприятие «Опт» находится в конце вертикали компаний. Занимается продажами товаров, производством работ, услуг для оптовых покупателей.
- Предприятие «Розница» находится в конце вертикали компаний. Занимается продажами товаров, производством работ, услуг для розничных покупателей. Часть деятельности попадает под обложение налогом на вмененный доход (ЕНВД).

Примечания по группе компаний.

1. Вертикаль компаний выбрана для того чтобы отследить создание добавленной стоимости на всем пути движения товаров, услуг, работ.
2. Такая группа компаний в полной мере отражает большинство предприятий РФ. Понятно, что в реальной жизни количество предприятий в вертикали может быть значительно больше, но их всех можно сгруппировать в эти четыре типа рассчитываемых предприятий.

3. Приведенные предприятия могут представлять из себя, как холдинг (группу компаний) или быть абсолютно неаффилированными структурами.

Варианты расчета. Мы произведем расчеты налогового бремени вышеописанной группы при четырех различных вариантах налогообложения.

1. Все предприятия работают на обычной (классической) системе налогообложения. При этом расчете мы учтем налогообложение крупных и средних предприятий.
2. Все предприятия работают на упрощенной системе налогообложения. Базой для налогообложения являются только доходы (6% от выручки). При этом расчете мы учтем налогообложение малых предприятий с общим низким уровнем затрат.
3. Все предприятия работают на упрощенной системе налогообложения. Базой для налогообложения являются только доходы-расходы (15% от разницы между доходами и расходами). При этом расчете мы учтем налогообложение малых предприятий с высоким уровнем затрат.
4. Все предприятия работают на новой системе налогообложения. При этом расчете мы учтем налогообложение как крупных, средних предприятий, так и малых предприятий.

Особо обратим внимание, что при расчете вариантов 1-3 предприятие «Розница» использует ЕНВД.

Таким образом, приведенные в приложении 1 расчеты позволяют нам увидеть почти все¹ варианты текущего налогообложения, увидеть суммы, поступающие в бюджет, и сравнить их с тем, что было бы при прочих равных условиях, если бы существовала новая система налогообложения.

4. РАСЧЕТ ЭКОНОМИЧЕСКОЙ ЭФФЕКТИВНОСТИ ПОСЛЕ ВВЕДЕНИЯ НОВОГО НАЛОГА

Для начала проведем расчеты налоговой нагрузки на предприятия и сумм, поступающих в бюджет РФ, при различных вариантах существующих систем налогообложения. Расчеты приведены в приложении 1 (табл. 8-19), результаты расчета можно найти на рис. 2.

На основе расчетов можно сделать следующие выводы.

1. Самая эффективная система для бюджетов РФ – обычная система налогообложения (максимизация налоговых начислений).
2. Самая эффективная система для налогоплательщиков – упрощенная система налогообложения (минимизация налоговых начислений).
3. Соответственно: самая нежелательная система для бюджетов РФ – упрощенная система налогообложения.
4. Самая нежелательная система для налогоплательщиков – обычная система налогообложения.

Посмотрим теперь, на том же примере, что даст введение новой налоговой системы в РФ.

Расчеты приведены в приложении 2 (табл. 20-23).

Эффективность нового налога

Из приведенных расчетов становится очевидно, что коэффициент налоговой эффективности НЭЗ², впрочем, как и все остальные, при новой налоговой системе являются минимальными. Таким образом, новая налоговая система оказывает даже еще меньший налоговый гнет, чем существующая упрощенная система налогообложения, которая, к сожалению, доступна не более чем 15% действующих предприятий в РФ.

Дополнительными плюсами явилось упрощение бухгалтерского и налогового учета, увеличение оборотных средств, уменьшение себестоимости.

Но будет ли такое существенное налоговое поступление эффективно для бюджетов РФ? Рассмотрим это в следующем разделе.

Комментарии по графикам.

- **НСНО** – новая система налогообложения (при использовании нового налога).
- **ОСНО** – обычная (классическая) система налогообложения.
- **УСНО6** – упрощенная система налогообложения (6% с доходов).
- **УСНО15** – упрощенная система налогообложения (15% с разницы между доходами и расходами).
- **Налоги** – это сумма начисленных налогов.

На рис. 6 мы взяли классическую систему налогообложения за 100%, то есть мы будем сравнивать все остальные системы налогообложения по сравнению с **ОСНО**.

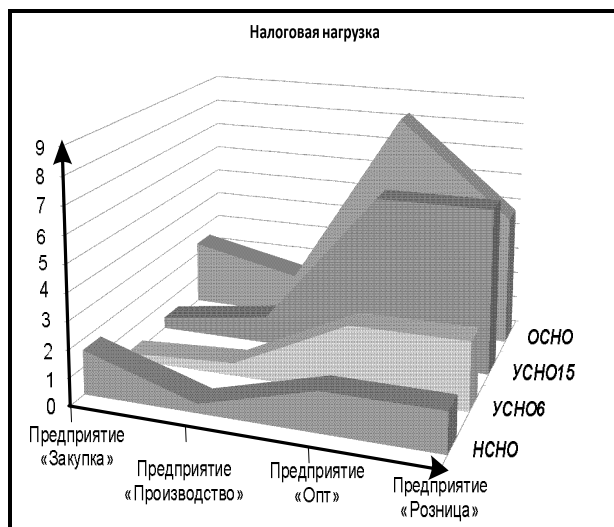


Рис. 2. Сравнение схем оптимизации. Налоговая нагрузка при различных системах налогообложения

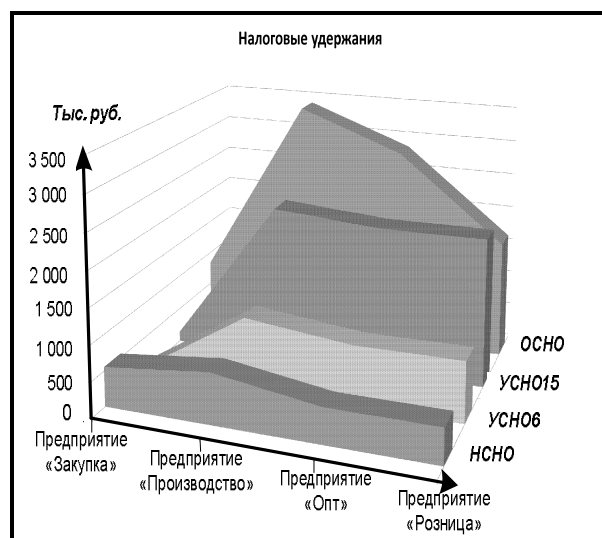


Рис. 3. Сравнение схем оптимизации. Налоговые удержания при различных системах налогообложения

¹ В наших расчетах мы не учли только единый сельскохозяйственный налог и систему налогообложения при выполнении соглашения о разделе продукции. Данные виды налогообложения мы не учитываем, поскольку мы не предполагаем их отмену!

² Методы и оценки налоговой нагрузки были приведены в работе (Федосимов Б.А. [3]).

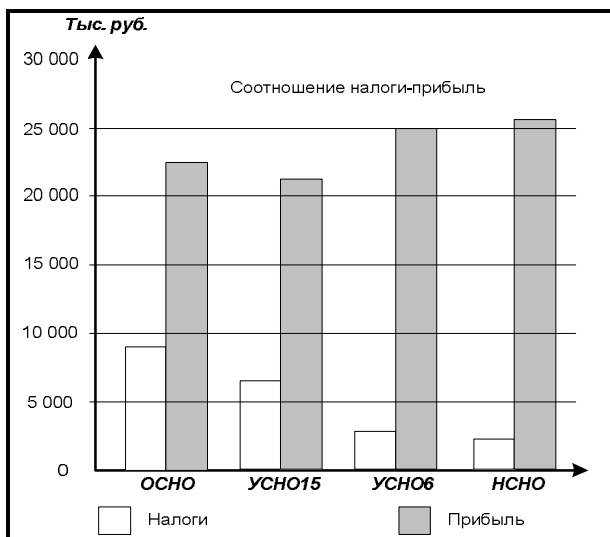


Рис. 4. Сравнение схем оптимизации. Соотношение «налоги-прибыль» при различных системах налогообложения

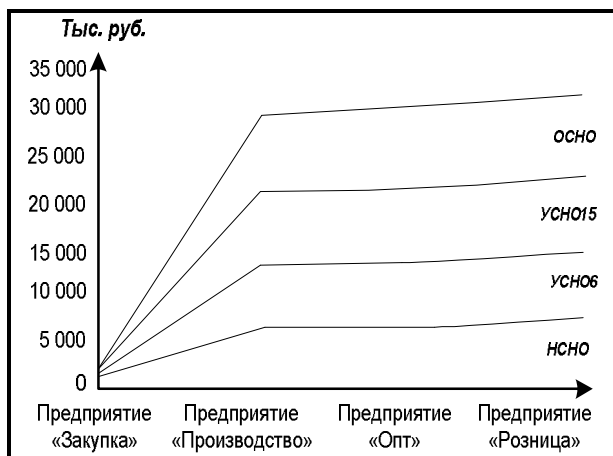


Рис. 5. Сравнение схем оптимизации. Прибыль, остающаяся в распоряжении акционеров при различных системах налогообложения

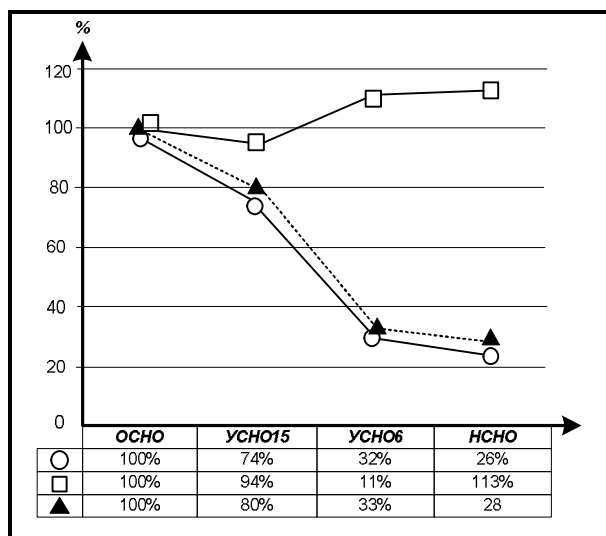


Рис. 6. Эффективность налоговых систем

5. СОБИРАЕМОСТЬ НОВОГО НАЛОГА

По данным Центрального банка РФ (ЦБ РФ), 92% [4] всех финансово-хозяйственных операций проходит через банковскую систему. Таким образом очевидно, что поручение банкам функций налогового агента по факту каждой хозяйственной операции приведет к значительному росту поступлений в бюджет.

6. БЮДЖЕТНАЯ ЭФФЕКТИВНОСТЬ ОТ ВВЕДЕНИЯ НОВОГО НАЛОГА

Рассмотрим бюджетную эффективность от введения нового единого налога с оборота и потребления (табл. 2).

Таблица 2

БЮДЖЕТНАЯ ЭФФЕКТИВНОСТЬ НСНО

Расчет эффекта для бюджета РФ			
Показатель	НСНО ³	КСНО ⁴	УСНО ⁵
Запланировано (начислено) к поступлению в бюджеты всех уровней при учете ВСЕХ хозяйственных операций, руб.	2 286 173	8 781 664	2 798 223
Коэффициент собираемости налогов (отношение поступивших сумм в федеральное казначейство к сумме начисленных налогов)	0.92	0.5	0.7
Реальные поступления в бюджет РФ, руб.	2 103 279	4 390 832	1 958 756
Средства оставшиеся в теневой (нелегальной) экономике, руб.	182 894	4 390 832	839 467

За счет изменения схемы начисления и отчисления налога, за счет привлечения банков в виде налоговых агентов, мы видим потрясающий результат: Новая система налогообложения приведет и к увеличению поступлений во все бюджеты РФ!

Более того, она сделает это поступление более предсказуемым и плановым, что благоприятно скажется на всей экономике РФ.

7. ОБЩИЕ ЭКОНОМИЧЕСКИЕ ВЫГОДЫ ПРИ РЕФОРМИРОВАНИИ НАЛОГОВОЙ СИСТЕМЫ В РФ

В результате реформы налоговой системы РФ будут достигнуты следующие нижеперечисленные результаты.

1. Снижение налогового бремени на средний и крупный бизнес. Как было доказано, новая налоговая система оказывает еще меньший налоговый гнет, чем существующая упрощенная система налогообложения, доступная не более 15% российских предприятий. Налоговый коэффициент НЭ4 при новой налоговой системе почти в три раза меньше, чем при существующей налоговой системе. Это означает, что налоговое бремя сократится в три раза!
2. Значительное снижение налогового бремени на малый бизнес. Налоговый коэффициент НЭ4 при новой налоговой системе меньше на 6%. Т.е. даже малые предприятия выиграют от введения нового налога.
3. Значительное повышение собираемости налогов и увеличение Федерального бюджета РФ.

³ Новая система налогообложения.

⁴ Классическая система налогообложения.

⁵ Упрощенная система налогообложения.

- Было доказано, что изменение системы начисления и уплаты в новом налоге только увеличит собираемость налогов в РФ. Более того, она сделает поступления в бюджеты РФ от нового налога плановыми и предсказуемыми.
4. Повышение расходов на научно-исследовательские и опытно-конструкторские разработки (НИОКР). За счет доказанного увеличения свободных оборотных средств. Чтобы усилить этот эффект, то для затрат связанных с НИОКР предприятия могут использовать пониженную ставку.
 5. Увеличение обновления основных фондов за счет доказанного увеличения свободных оборотных средств. Чтобы усилить этот эффект, то для затрат связанных с критично необходимыми обновлениями основных, производственных фондов предприятия могут использовать пониженную ставку.
 6. Уменьшение количества фирм-посредников. Наличие оборотного налога с продажи и потребления задает «завышенную» цену на каждом этапе. Построение цепочки посредников не будет иметь целесообразности, поскольку продаваемый товар становится неконкурентоспособным из-за его цены.
 7. Уменьшение выходных цен на продукцию. Желание продавцов и покупателей сэкономить на новом налоге будет, безусловно, подталкивать и первых и вторых к снижению выходной цены.
 8. Повышение конкурентоспособности предприятий РФ. За счет уменьшения себестоимости российская продукция станет более конкурентоспособной на мировом рынке.
 9. Уменьшение инфляции. Более предсказуемые (плановые) налоговые поступления в бюджет позволят Министерству финансов РФ, ЦБ РФ иметь эффективную антиинфляционную программу.
 10. Общее улучшение экономической ситуации в РФ. Введение новой налоговой системы в РФ сделает ее не только более прозрачной, что должно привести к притоку инвестиций, но одной из самых эффективных в мире, что уже, безусловно, привлечет мировой капитал в РФ. Также значительный положительный эффект будет иметь то, что предприятия получат больше свободных оборотных средств, которые они могут пустить в расширение своего производства, что в свою очередь благотворно скажется на общей экономической ситуации в РФ.
 11. Вывод «теневой» экономики. За счет очевидного и труднообходимого механизма взимания налога и за счет значительного уменьшения налогового гнета можно с большой степенью вероятности утверждать, что введение нового налога выведет «теневую» экономику в «свет», что благотворно скажется на всей экономической ситуации в РФ.

12. Упрощение ведения налогового учета. За счет чрезвычайно простого механизма начисления и контроля новая налоговая система значительно упростит ведение налогового учета.
13. Сближение бухгалтерского и управленческого учета. За счет отделения налогового учета от бухгалтерского, за счет упрощения бухгалтерского учета как такового можно смело утверждать, что произойдет сближение бухгалтерского и управленческого учета, так необходимого российским предприятиям.
14. Минимизация налогового администрирования, уменьшение Федеральных затрат на содержание Федеральной налоговой службы (ФНС РФ). Очевидность взимания нового налога и простота отчетности по нему должна привести к значительной экономии денежных средств из бюджета РФ на налоговое администрирование и содержание ФНС РФ.
15. Построение эффективного механизма налогового регулирования. За счет регулирования ставки нового налога Правительство РФ может чрезвычайно эффективно управлять экспортно-импортными операциями, а также поддерживать национальных товаропроизводителей в стратегических отраслях народного хозяйства.

Приложение 1

1. РАСЧЕТ НАЛОГОВОЙ НАГРУЗКИ ПРИ СУЩЕСТВУЮЩЕЙ СИСТЕМЕ НАЛОГООБЛОЖЕНИЯ

1.1. Комментарии по расчетам

- Все расчеты производятся на основе одних и тех же исходных данных, чтобы обеспечивалась сопоставимость результатов.
- Все цифры данных по хозяйственной деятельности условны. Они приведены лишь для определения налогового бремени для «любого» случая и при различных системах налогообложения.
- Автором был произведен расчет при различных исходных данных. При всех вариантах расчета всегда получался единый сопоставимый результат. В данной же работе приведен только один вид расчета (один вид исходных данных).
- Все расчеты приводятся в рублях!
- Все ставки даны в процентах!
- Каждый расчет разделен на блоки – таблицы.

Таблица 3

ОПРЕДЕЛЕНИЕ ВИДА НАЛОГОВЫХ СТАВОК ДЛЯ КАЖДОГО ПРЕДПРИЯТИЯ, ИСПОЛЪЗУЕМЫХ ПРИ РАСЧЕТЕ

Налоги	Итоги, комментарии	Предприятие «Закупки»	Предприятие «Производство»	Предприятие «Опт»	Предприятие «Розница»
		ОСНО	ОСНО	ОСНО	ОСНО + ЕНВД
Налог на добавленную стоимость, %	-	18	18	18	18
Налог на прибыль (новый единый налог с оборота и потребления), %	-	20	20	20	20
Налог с дивидендов, %	-	9	9	9	9
Налог на имущество, %	-	2.20	2.20	2.20	2.20
Налог на доходы физических лиц, %	-	13	13	13	13
Единый социальный налог, %	-	26.20	26.20	26.20	26.20
Единый налог на вмененный доход (ЕНВД) для отдельных видов деятельности, %	-	-	-	-	15
Какую часть налога на обязательное пенсионное страхование можно зачесть, %	-	-	-	-	50
Ставка акциза по маслам (с 1 т)	Значение условно, применяемое в Новосибирской области	-	-	-	2 951
Базовая доходность по ЕНВД		-	-	-	9 000
Ставка по ЕНВД		-	-	-	0.15
К2 по ЕНВД		-	-	-	1
К3 по ЕНВД		-	-	-	1.42

Таблица 4

ОПРЕДЕЛЕНИЕ ЗНАЧЕНИЯ НЕОБХОДИМЫХ ДЛЯ РАСЧЕТА, ИСХОДНЫЕ ДАННЫЕ (УСЛОВНО)

Значение	Комментарий	Предприятие «Закупки»	Предприятие «Производство»	Предприятие «Опт»	Предприятие «Розница»
Процент амортизации основных средств, %	Предполагается, что все основные средства используются 10 лет	10	10	10	10
Распределение по объему закупок товарно-материальных ценностей (ТМЦ), %	Определяется процент распределения общих закупок между группой компаний	75	25	-	-
Объем закупок ТМЦ	Общий объем закупок по государственным контрактам (ГК)	8 850	2 950	-	-
Распределение по объему покупок активов (основных средств) для внутренних нужд, %	Определяется процент распределения общих ОС между группой компаний	10	70	10	10
Объем закупок активов (основные средства)	Общий объем закупок по ГК	11 800	82 600	11 800	11 800
Распределение по объему покупок прочих активов для внутренних нужд, %	Определяется процент распределения закупок ТМЦ для внутренних нужд между группой компаний	10	70	10	10
Объем закупок прочих активов	Общий объем закупок по ГК	5 900	41 300	5 900	5 900
Распределение фонда оплаты труда (ФОТ) по предприятиям, %	Определяется процент распределения ФОТ между группами компаний	10	70	10	10
Фактический ФОТ по предприятиям	ФОТ по всей ГК	118	826	118	118
Реализация для предприятия «Производство», %	Определяет процент распределения реализации каждой компании в направлении группы компаний или внешним потребителям	70	-	-	-
Реализация для предприятия «Опт», %		10	50	-	-
Реализация для предприятия «Розница», %		10	50	-	-
Реализация в опт, %		5	-	100	-
Реализация в розницу (ЕНВД), %		5	-	-	100
Наценка для сторонних потребителей	Определяется процент наценки для внешних потребителей, при продаже товаров, работ, услуг для внешних потребителей	30	30	30	30
Рекомендуемая наценка для собственных фирм (+/-20% от сторонних потребителей), %	Возможная (максимальная) наценка, которую может себе позволить предприятие для реализации товаров, работ, услуг предприятию своей группы. (Условие актуально только для аффилированной группы компаний, чтобы не нарушать требование ст. 40 НК РФ)	24	24	24	24
Доля, направляемая на выплату дивидендов, %	Сколько процентов прибыли предприятие пускает на выплату дивидендов акционерам	100	100	100	100
Площадь торгового зала	Для предприятий торгующих в розницу, попадающих под ЕНВД	-	-	-	10
Учредитель	Определяет тип аффилированности компании	Свой	Свой	Свой	Свой

На основании исходных данных, для каждого предприятия приводятся типовые бухгалтерские проводки, которые должны быть сделаны в учете каждого из них:

Таблица 5

ТИПОВЫЕ БУХГАЛТЕРСКИЕ ПРОВОДКИ³

Предприятие	Предприятие «Закупки»				Предприятие «Производство»				Предприятие «Опт»				Предприятие «Розница»				Всего по группе компаний							
Вид налогообложения	ОСНО								ОСНО								ОСНО + ЕНВД							
Основание	Бухгалтерские проводки				Бухгалтерские проводки				Бухгалтерские проводки				Бухгалтерские проводки				Бухгалтерские проводки							
	Д	К	Сумма	Основание	Д	К	Сумма	Основание	Д	К	Сумма	Основание	Д	К	Сумма	Основание	Д	К	Сумма	Основание				
...				

На основании исходных данных, для каждого предприятия приводятся типовые бухгалтерские проводки, которые должны быть сделаны в учете каждого из них:

Таблица 6

ОБОРОТНО-САЛЬДОВАЯ ВЕДОМОСТЬ⁴

Предприятие	Предприятие «Закупки»				Предприятие «Производство»				Предприятие «Опт»				Предприятие «Розница»				Всего по группе компаний							
Вид налогообложения	ОСНО								ОСНО								ОСНО + ЕНВД							
Наименование счета	Оборотно-сальдовая ведомость				Оборотно-сальдовая ведомость				Оборотно-сальдовая ведомость				Оборотно-сальдовая ведомость				Оборотно-сальдовая ведомость							
	Счет	Дебет	Кредит	Остаток	Счет	Дебет	Кредит	Остаток	Счет	Дебет	Кредит	Остаток	Счет	Дебет	Кредит	Остаток	Счет	Дебет	Кредит	Остаток				
...				

На основании оборотно-сальдовой ведомости определяются коэффициенты налоговой нагрузки для каждого отдельного предприятия, а потом для группы компаний в целом Из этого же блока видны и суммы налоговых сборов поступающих в бюджет:

Таблица 7

КОЭФФИЦИЕНТЫ НАЛОГОВОЙ НАГРУЗКИ

Предприятие «Закупки»		Предприятие «Производство»		Предприятие «Опт»		Предприятие «Розница»		Всего по группе компаний	
ОСНО		ОСНО		ОСНО		ОСНО+ЕНВД			
Дебиторская задолженность	11 200 673	Дебиторская задолженность	14 966 896	Дебиторская задолженность	10 895 032	Дебиторская задолженность	10 895 032	Дебиторская задолженность	47 957 633
Кредиторская задолженность	-	Кредиторская задолженность	-	Кредиторская задолженность	-	Кредиторская задолженность	-	Кредиторская задолженность	-
Перед поставщиками	-8 867 700	Перед поставщиками	-10 914 371	Перед поставщиками	-8 621 215	Перед поставщиками	-8 621 215	Перед поставщиками	-37 024 502
Перед персоналом	-102 660	Перед персоналом	-718 620	Перед персоналом	-102 660	Перед персоналом	-102 660	Перед персоналом	-1 026 600
Перед бюджетом	-839 798	Перед бюджетом	-3 418 019	Перед бюджетом	-2 862 514	Перед бюджетом	-1 661 333	Перед бюджетом	-8 781 664
Прибыль к получению акционерами (с учетом всех налогов)	1 399 515	Прибыль к получению акционерами (с учетом всех налогов)	6 623 353	Прибыль к получению акционерами (с учетом всех налогов)	6 608 758	Прибыль к получению акционерами (с учетом всех налогов)	7 809 938	Прибыль к получению акционерами (с учетом всех налогов)	22 441 564
Денежных средств, оставшихся в распоряжении предприятия	-	Денежных средств, оставшихся в распоряжении предприятия	-	Денежных средств, оставшихся в распоряжении предприятия	-	Денежных средств, оставшихся в распоряжении предприятия	-	Денежных средств, оставшихся в распоряжении предприятия	-
Налоговая нагрузка (НГвыр, выручка)	0.07498	Налоговая нагрузка (НГвыр, выручка)	0.22837	Налоговая нагрузка (НГвыр, выручка)	0.26274	Налоговая нагрузка (НГвыр, выручка)	0.15249	Налоговая нагрузка (НГвыр, выручка)	0.17964
Налоговая нагрузка (НГсеб, себестоимость)	0.10971	Налоговая нагрузка (НГсеб, себестоимость)	0.33415	Налоговая нагрузка (НГсеб, себестоимость)	0.38443	Налоговая нагрузка (НГсеб, себестоимость)	0.22312	Налоговая нагрузка (НГсеб, себестоимость)	0.26285
Налоговая нагрузка (НГсебфот, ФОТ)	7.11693	Налоговая нагрузка (НГсебфот, ФОТ)	4.13804	Налоговая нагрузка (НГсебфот, ФОТ)	24.25859	Налоговая нагрузка (НГсебфот, ФОТ)	14.07910	Налоговая нагрузка (НГсебфот, ФОТ)	12.39816
Налоговая нагрузка (НГсрфот, среднее)	2.43387	Налоговая нагрузка (НГсрфот, среднее)	1.56685	Налоговая нагрузка (НГсрфот, среднее)	8.30192	Налоговая нагрузка (НГсрфот, среднее)	4.81823	Налоговая нагрузка (НГсрфот, среднее)	4.28022

1.2. Обычная система налогообложения + ЕНВД

Таблица 8

ОПРЕДЕЛЕНИЕ НАЛОГОВ И КОЭФФИЦИЕНТОВ (ОСНО)

Налоги	Предприятие	Предприятие «Закупки»	Предприятие «Производство»	Предприятие «Опт»	Предприятие «Розница»
	Вид налогообложения	ОСНО	ОСНО	ОСНО	ОСНО + ЕНВД
Налог на добавленную стоимость, %	-	18	18	18	18
Налог на прибыль (новый единый налог с оборота и потребления), %	-	20	20	20	20
Налог с дивидендов, %	-	9	9	9	9
Налог на имущество, %	-	2.2	2.2	2.2	2.2
Налог на доходы физических лиц, %	-	13	13	13	13
Единый социальный налог, %	-	26.2	26.2	26.2	26.2
ЕНВД для отдельных видов деятельности	-	-	-	-	15
Какую часть налога на обязательное пенсионное страхование можно зачесть, %	-	-	-	-	50
Ставка акциза по маслам (с 1 т)	-	-	-	-	2,951
Базовая доходность по ЕНВД	-	-	-	-	9
К2 по ЕНВД	-	-	-	-	1
К3 по ЕНВД	-	-	-	-	1.42

Налоги	Предприятие	Предприятие «Закупки»	Предприятие «Производство»	Предприятие «Опт»	Предприятие «Розница»
	Вид налогообложения	ОСНО	ОСНО	ОСНО	ОСНО + ЕНВД
Исходные данные (условно)					
Процент амортизации основных средств, %	-	10	10	10	10
Распределение по объему закупок ТМЦ, %	100	75	25		
Объем закупок ТМЦ	11 800 000	8 850 000	2 950 000		
Распределение по объему покупок активов (основных средств) для внутренних нужд, %	100	10	70	10	10
Объем закупок активов (основные средства)	118 000	11 800	82 600	11 800	11 800
Распределение по объему покупок прочих активов для внутренних нужд, %	100	10	70	10	10
Объем закупок прочих активов	59 000	5 900	41 300	5 900	5 900
Распределение ФОТ по предприятиям, %	100	10	70	10	10
Фактический ФОТ по предприятиям	1 180 000	118 000	826 000	118 000	118 000
Реализация для предприятие «Производство», %	-	70	-	-	-
Реализация для предприятие «Опт», %	-	10	50	-	-
Реализация для предприятие «Розница», %	-	10	50	-	-
Реализация в опт, %	-	5		100	
Реализация в розницу (ЕНВД), %	-	5			100
Наценка для сторонних потребителей, %	30	30	30	30	30
Рекомендуемая наценка для собственных фирм (+/-20% от сторонних потребителей), %	20	24	24	24	24
Процент направляемый на выплату дивидендов	-	100	100	100	100
Площадь торгового зала (кв.м)	-	-	-	-	10
Учредитель	-	Свой	Свой	Свой	Свой

Таблица 9

БУХГАЛТЕРСКИЕ ПРОВОДКИ (ОСНО)

Предприятие «Закупки»				Предприятие «Производство»				Предприятие «Опт»				Предприятие «Розница»				Всего по группе компаний								
ОСНО				ОСНО				ОСНО				ОСНО+ЕНВД												
Бухгалтерские проводки				Бухгалтерские проводки				Бухгалтерские проводки				Бухгалтерские проводки				Бухгалтерские проводки								
Д	К	Сумма	Основание	Д	К	Сумма	Основание	Д	К	Сумма	Основание	Д	К	Сумма	Основание	Д	К	Сумма	Основание					
8	60	10 000		8	60	70 000		8	60	10 000		8	60	10 000		8	60	100 000						
19	60	1 800	Операции по ОС	19	60	12 600	Операции по ОС	19	60	1 800	Операции по ОС	19	60	1 800	Операции по ОС	19	60	18 000	Операции по ОС					
1	8	10 000		1	8	70 000		1	8	10 000		1	8	10 000		1	8	100 000						
20	2	1 000		20	2	7 000		20	2	1 000		20	2	1 000		20	2	10 000						
10	60	5 000	Операции по прочим активам	10	60	35 000	Операции по прочим активам	10	60	5 000	Операции по прочим активам	10	60	5 000	Операции по прочим активам	10	60	50 000	Операции по прочим активам					
19	60	900		19	60	6 300		19	60	900		19	60	900		19	60	9 000						
411	60	7 500 000	Покупка ТМЦ	411	60	2 500 000	Покупка ТМЦ	411	60	-	Покупка ТМЦ	411	60	-	Покупка ТМЦ	411	60	10 000 000	Покупка ТМЦ					
19	60	1 350 000		19	60	450 000		19	60	-		19	60	-		19	60	1 800 000						
412	60	-		412	60	6 644 467		412	60	-		412	60	-		412	60	6 644 467						
19	60	-		19	60	1 196 004		19	60	-		19	60	-		19	60	1 196 004						
413	60	-		413	60	-		413	60	7 291 115		413	60	-		413	60	7 291 115						
19	60	-		19	60	-		19	60	1 312 401		19	60	-		19	60	1 312 401						
414	60	-		414	60	-		414	60	-		414	60	7 291 115		414	60	7 291 115						
19	60	-		19	60	-		19	60	-		19	60	1 312 401		19	60	1 312 401						
681	19	1 352 700	681	19	1 664 904	681	19	1 315 101	681	19	1 315 101	681	19	5 647 805										
90	411	7 500 000	Реализованы ТМЦ	90	411	2 500 000	Реализованы ТМЦ	90	411	-	Реализованы ТМЦ	90	411	-	Реализованы ТМЦ	90	411	10 000 000	Реализованы ТМЦ					
90	412	-		90	412	6 644 467		90	412	-		90	412	-		90	412	6 644 467						
90	413	-		90	413	-		90	413	7 291 115		90	413	-		90	413	7 291 115						
90	414	-		90	414	-		90	414	-		90	414	7 291 115		90	414	7 291 115						
621	90	7 840 471		621	90	-		621	90	-		621	90	-		621	90	7 840 471						
90	681	1 196 004		90	681	-		90	681	-		90	681	-		90	681	1 196 004						
622	90	1 120 067		622	90	7 483 448		622	90	-		622	90	-		622	90	8 603 515						
90	681	170 858		90	681	1 141 543		90	681	-		90	681	-		90	681	1 312 401						
623	90	1 120 067		623	90	7 483 448		623	90	-		623	90	-		623	90	8 603 515						
90	681	170 858		90	681	1 141 543		90	681	-		90	681	-		90	681	1 312 401						
624	90	560 034		624	90	-		624	90	10 895 032		624	90	-		624	90	11 455 066						
90	681	85 429		90	681	-		90	681	1 661 954		90	681	-		90	681	1 747 383						
625	90	560 034		625	90	-		625	90	-		625	90	10 895 032		625	90	11 455 066						
20	10	5 000		Списаны прочие активы	20	10		35 000	Списаны прочие активы	20		10	5 000	Списаны прочие активы		20	10	5 000		Списаны прочие активы	20	10	50 000	Списаны прочие активы

Предприятие «Закупки»				Предприятие «Производство»				Предприятие «Опт»				Предприятие «Розница»				Всего по группе компаний			
ОСНО				ОСНО				ОСНО				ОСНО+ЕНВД							
Бухгалтерские проводки				Бухгалтерские проводки				Бухгалтерские проводки				Бухгалтерские проводки				Бухгалтерские проводки			
Д	К	Сумма	Описание	Д	К	Сумма	Описание	Д	К	Сумма	Описание	Д	К	Сумма	Описание	Д	К	Сумма	Описание
20	70	118 000		20	70	826 000		20	70	118 000		20	70	118 000		20	70	1 180 000	
20	69	30 916	Операции по зарплате	20	69	216 412	Операции по зарплате	20	69	30 916	Операции по зарплате	20	69	30 916	Операции по зарплате	20	69	309 160	Операции по зарплате
70	686	15 340		70	686	107 380		70	686	15 340		70	686	15 340		70	686	153 400	
90	20	154 916	Списаны затраты на себестоимость	90	20	1 084 412	Списаны затраты на себестоимость	90	20	154 916	Списаны затраты на себестоимость	90	20	154 916	Списаны затраты на себестоимость	90	20	1 549 160	Списаны затраты на себестоимость
90	99	1 922 609	Определена прибыль, убыток	90	99	9 099 398	Определена прибыль, убыток	90	99	9 078 162	Определена прибыль, убыток	90	99	10 740 116	Определена прибыль, убыток	90	99	30 840 285	Определена прибыль, убыток
99	682	198	Начислен налог на имущество	99	682	1 386	Начислен налог на имущество	99	682	198	Начислен налог на имущество	99	682	198	Начислен налог на имущество	99	682	1 980	Начислен налог на имущество
99	683	384 482	Начислен налог на прибыль (ОСНО, НСНО)	99	683	1 819 602	Начислен налог на прибыль (ОСНО, НСНО)	99	683	1 815 593	Начислен налог на прибыль (ОСНО, НСНО)	99	683	2 147 984	Начислен налог на прибыль (ОСНО, НСНО)	99	683	6 167 661	Начислен налог на прибыль (ОСНО, НСНО)
99	684	-	Начислен налог на прибыль (УСНО)	99	684	-	Начислен налог на прибыль (УСНО)	99	684	-	Начислен налог на прибыль (УСНО)	99	684	-	Начислен налог на прибыль (УСНО)	99	684	-	Начислен налог на прибыль (УСНО)
99	685	-	Начислен ЕНВД	99	685	-	Начислен ЕНВД	99	685	-	Начислен ЕНВД	99	685	9 585	Начислен ЕНВД	99	685	9 585	Начислен ЕНВД
99	84	1 537 929	Отнесена чистая прибыль	99	84	7 278 410	Отнесена чистая прибыль	99	84	7 262 371	Отнесена чистая прибыль	99	84	8 582 349	Отнесена чистая прибыль	99	84	24 661 059	Отнесена чистая прибыль
84	75	1 537 929	Чистая прибыль на выплату дивидендов	84	75	7 278 410	Чистая прибыль на выплату дивидендов	84	75	7 262 371	Чистая прибыль на выплату дивидендов	84	75	8 582 349	Чистая прибыль на выплату дивидендов	84	75	24 661 059	Чистая прибыль на выплату дивидендов
75	687	138 414	Начислен налог на дивиденды	75	687	655 057	Начислен налог на дивиденды	75	687	653 613	Начислен налог на дивиденды	75	687	772 411	Начислен налог на дивиденды	75	687	2 219 495	Начислен налог на дивиденды

Таблица 10

ОБОРОТНО-САЛЬДОВАЯ ВЕДОМОСТЬ (ОСНО)

Предприятие «Закупки»				Предприятие «Производство»				Предприятие «Опт»				Предприятие «Розница»				Всего по группе компаний			
ОСНО				ОСНО				ОСНО				ОСНО+ЕНВД							
Оборотно-сальдовая ведомость				Оборотно-сальдовая ведомость				Оборотно-сальдовая ведомость				Оборотно-сальдовая ведомость				Оборотно-сальдовая ведомость			
Счет	Дебет	Кредит	Остаток	Счет	Дебет	Кредит	Остаток	Счет	Дебет	Кредит	Остаток	Счет	Дебет	Кредит	Остаток	Счет	Дебет	Кредит	Остаток
1	10 000	-	10 000	1	70 000	-	70 000	1	10 000	-	10 000	1	10 000	-	10 000	1	100 000	-	100 000
2	-	1 000	-1 000	2	-	7 000	-7 000	2	-	1 000	-1 000	2	-	1 000	-1 000	2	-	10 000	-10 000
8	10 000	10 000	-	8	70 000	70 000	-	8	10 000	10 000	-	8	10 000	10 000	-	8	100 000	100 000	-
10	5 000	5 000	-	10	35 000	35 000	-	10	5 000	5 000	-	10	5 000	5 000	-	10	50 000	50 000	-
19	1 352 700	1 352 700	-	19	1 664 904	1 664 904	-	19	1 315 101	1 315 101	-	19	1 315 101	1 315 101	-	19	5 647 805	5 647 805	-
20	154 916	154 916	-	20	1 084 412	1 084 412	-	20	154 916	154 916	-	20	154 916	154 916	-	20	1 549 160	1 549 160	-
411	7 500 000	7 500 000	-	411	2 500 000	2 500 000	-	411	-	-	-	411	-	-	-	411	10 000 000	10 000 000	-
412	-	-	-	412	6 644 467	6 644 467	-	412	-	-	-	412	-	-	-	412	6 644 467	6 644 467	-
413	-	-	-	413	-	-	-	413	7 291 115	7 291 115	-	413	-	-	-	413	7 291 115	7 291 115	-
414	-	-	-	414	-	-	-	414	-	-	-	414	7 291 115	7 291 115	-	414	7 291 115	7 291 115	-
60	-	8 867 700	-8 867 700	60	-	10 914 371	-10 914 371	60	-	8 621 215	-8 621 215	60	-	8 621 215	-8 621 215	60	-	37 024 502	-37 024 502
621	7 840 471	-	7 840 471	621	-	-	-	621	-	-	-	621	-	-	-	621	7 840 471	-	7 840 471
622	1 120 067	-	1 120 067	622	7 483 448	-	7 483 448	622	-	-	-	622	-	-	-	622	8 603 515	-	8 603 515
623	1 120 067	-	1 120 067	623	7 483 448	-	7 483 448	623	-	-	-	623	-	-	-	623	8 603 515	-	8 603 515
624	560 034	-	560 034	624	-	-	-	624	10 895 032	-	10 895 032	624	-	-	-	624	11 455 066	-	11 455 066
625	560 034	-	560 034	625	-	-	-	625	-	-	-	625	10 895 032	-	10 895 032	625	11 455 066	-	11 455 066
681	1 352 700	1 623 148	-270 448	681	1 664 904	2 283 086	-618 182	681	1 315 101	1 661 954	-346 853	681	1 315 101	-	1 315 101	681	5 647 805	5 568 188	79 617
682	-	198	-198	682	-	1 386	-1 386	682	-	198	-198	682	-	198	-198	682	-	1 980	-1 980
683	-	384 482	-384 482	683	-	1 819 602	-1 819 602	683	-	1 815 593	-1 815 593	683	-	2 147 984	-2 147 984	683	-	6 167 661	-6 167 661
685	-	-	-	685	-	-	-	685	-	-	-	685	-	9 585	-9 585	685	-	9 585	-9 585
686	-	15 340	-15 340	686	-	107 380	-107 380	686	-	15 340	-15 340	686	-	15 340	-15 340	686	-	153 400	-153 400
687	-	138 414	-138 414	687	-	655 057	-655 057	687	-	653 613	-653 613	687	-	772 411	-772 411	687	-	2 219 495	-2 219 495
69	-	30 916	-30 916	69	-	216 412	-216 412	69	-	30 916	-30 916	69	-	30 916	-30 916	69	-	309 160	-309 160
70	15 340	118 000	-102 660	70	107 380	826 000	-718 620	70	15 340	118 000	-102 660	70	15 340	118 000	-102 660	70	153 400	1 180 000	-1 026 600
75	138 414	1 537 929	-1 399 515	75	655 057	7 278 410	-6 623 353	75	653 613	7 262 371	-6 608 758	75	772 411	8 582 349	-7 809 938	75	2 219 495	24 661 059	-22 441 564
84	1 537 929	1 537 929	-	84	7 278 410	7 278 410	-	84	7 262 371	7 262 371	-	84	8 582 349	8 582 349	-	84	24 661 059	24 661 059	-
90	11 200 673	11 200 673	-	90	21 611 383	14 966 896	6 644 467	90	18 186 147	10 895 032	7 291 115	90	18 186 147	10 895 032	7 291 115	90	69 184 329	47 957 633	21 226 696
99	1 922 609	1 922 609	-	99	9 099 398	9 099 398	-	99	9 078 162	9 078 162	-	99	10 740 116	10 740 116	-	99	30 840 285	30 840 285	-

Таблица 11

РЕЗУЛЬТАТЫ И БАЛАНС (ОСНО)

Предприятие «Закупки»		Предприятие «Производство»		Предприятие «Опт»		Предприятие «Розница»		Всего по группе компаний	
ОСНО		ОСНО		ОСНО		ОСНО+ЕНВД			
Дебиторская задолженность	11 200 673	Дебиторская задолженность	14 966 896	Дебиторская задолженность	10 895 032	Дебиторская задолженность	10 895 032	Дебиторская задолженность	47 957 633
Кредиторская задолженность	-	Кредиторская задолженность	-	Кредиторская задолженность	-	Кредиторская задолженность	-	Кредиторская задолженность	-
Перед поставщиками	-8 867 7	Перед поставщиками	-10 914 371	Перед поставщиками	-8 621 215	Перед поставщиками	-8 621 215	Перед поставщиками	-37 024 502
Перед персоналом	-102 660	Перед персоналом	-718 620	Перед персоналом	-102 660	Перед персоналом	-102 660	Перед персоналом	-1 026 600
Перед бюджетом	-839 798	Перед бюджетом	-3 418 019	Перед бюджетом	-2 862 514	Перед бюджетом	-1 661 333	Перед бюджетом	-8 781 664
Прибыль к получению акционерами (с учетом всех налогов)	1 399 515	Прибыль к получению акционерами (с учетом всех налогов)	6 623 353	Прибыль к получению акционерами (с учетом всех налогов)	6 608 758	Прибыль к получению акционерами (с учетом всех налогов)	7 809 938	Прибыль к получению акционерами (с учетом всех налогов)	22 441 564
Налоговая нагрузка (НГ выр, выручка)	0.07498	Налоговая нагрузка (НГ выр, выручка)	0.22837	Налоговая нагрузка (НГ выр, выручка)	0.26274	Налоговая нагрузка (НГ выр, выручка)	0.15249	Налоговая нагрузка (НГ выр, выручка)	0.17964
Налоговая нагрузка (НГсеб, себестоимость)	0.10971	Налоговая нагрузка (НГсеб, себестоимость)	0.33415	Налоговая нагрузка (НГсеб, себестоимость)	0.38443	Налоговая нагрузка (НГсеб, себестоимость)	0.22312	Налоговая нагрузка (НГсеб, себестоимость)	0.26285
Налоговая нагрузка (НГсебфот, ФОТ)	7.11693	Налоговая нагрузка (НГсебфот, ФОТ)	4.13804	Налоговая нагрузка (НГсебфот, ФОТ)	24.25859	Налоговая нагрузка (НГсебфот, ФОТ)	14.07910	Налоговая нагрузка (НГсебфот, ФОТ)	12.39816
Налоговая нагрузка (НГсрфот, среднее)	2.43387	Налоговая нагрузка (НГсрфот, среднее)	1.56685	Налоговая нагрузка (НГсрфот, среднее)	8.30192	Налоговая нагрузка (НГсрфот, среднее)	4.81823	Налоговая нагрузка (НГсрфот, среднее)	4.28022

1.3. Упрощенная система налогообложения (доходы – расходы) + ЕНВД

Таблица 12

ОПРЕДЕЛЕНИЕ НАЛОГОВ И КОЭФФИЦИЕНТОВ (УСНО-15% + ЕНВД)

Налоги	Предприятие	Предприятие «Закупки»	Предприятие «Производство»	Предприятие «Опт»	Предприятие «Розница»
	Вид налогообложения	УСНО15	УСНО15	УСНО15	УСНО15+ЕНВД
Налог с дивидендов, %	-	9	9	9	9
Налог на имущество, %	-	-	-	-	-
Налог на доходы физических лиц, %	-	13	13	13	13
Единый социальный налог, %	-	14.2	14.2	14.2	14.2
ЕНВД для отдельных видов деятельности, %	-	-	-	-	15
Налог с упрощенной системы (доходы-расходы), %	-	15	15	15	15
Какую часть налога на обязательное пенсионное страхование можно зачесть, %	-	-	-	-	50
Ставка акциза по маслам (с 1 т)	-	-	-	-	2 951
Базовая доходность по ЕНВД	-	-	-	-	9 000
Ставка по ЕНВД	-	-	-	-	0.15
К2 по ЕНВД	-	-	-	-	1
К3 по ЕНВД	-	-	-	-	1.42
Исходные данные (условно)					
Процент амортизации основных средств, %	-	10	10	10	10
Распределение по объему закупок ТМЦ, %	100	75	25	-	-
Объем закупок ТМЦ	11 800 000	8 850 000	2 950 000	-	-

Налоги	Предприятие	Предприятие «Закупки»	Предприятие «Производство»	Предприятие «Опт»	Предприятие «Розница»
	Вид налогообложения	УСНО15	УСНО15	УСНО15	УСНО15+ЕНВД
Распределение по объему покупок активов (основных средств) для внутренних нужд, %	100	10	70	10	10
Объем закупок активов (основные средства)	118 000	11 800	82 600	11 800	11 800
Распределение по объему покупок прочих активов для внутренних нужд, %	100	10	70	10	10
Объем закупок прочих активов	59 000	5 900	41 300	5 900	5 900
Распределение ФОТ по предприятиям, %	100	10	70	10	10
Фактический ФОТ по предприятиям	1 180 000	118 000	826 000	118 000	118 000
Реализация для предприятие «Производство», %	-	70	-	-	-
Реализация для предприятие «Опт», %	-	10	50	-	-
Реализация для предприятие «Розница», %	-	10	50	-	-
Реализация в опт, %	-	5	-	100	-
Реализация в розницу (ЕНВД), %	-	5.00	-	-	100
Наценка для сторонних потребителей, %	30	30	30	30	30
Рекомендуемая наценка для собственных фирм (+/-20% от сторонних потребителей), %	20	24	24	24	24
Процент направляемый на выплату дивидендов, %	-	100	100	100	100
Площадь торгового зала (кв.м.)	-	-	-	-	10
Учредитель	-	Свой	Свой	Свой	Свой

Таблица 13

БУХГАЛТЕРСКИЕ ПРОВОДКИ (УСНО-15% + ЕНВД)

Предприятие «Закупки»				Предприятие «Производство»				Предприятие «Опт»				Предприятие «Розница»				Всего по группе компаний			
ОСНО				ОСНО				ОСНО				ОСНО + ЕНВД							
Бухгалтерские проводки				Бухгалтерские проводки				Бухгалтерские проводки				Бухгалтерские проводки				Бухгалтерские проводки			
Д	К	Сумма	Основание	Д	К	Сумма	Основание	Д	К	Сумма	Основание	Д	К	Сумма	Основание	Д	К	Сумма	Основание
8	60	11 800	Операции по ОС	8	60	82 600	Операции по ОС	8	60	11 800	Операции по ОС	8	60	11 800	Операции по ОС	8	60	118 000	Операции по ОС
19	60	-		19	60	-		19	60	-		19	60	-		19	60	-	
1	8	11 800		1	8	82 600		1	8	11 800		1	8	11 800		1	8	118 000	
20	2	1 180	Операции по прочим активам	20	2	8 260	Операции по прочим активам	20	2	1 180	Операции по прочим активам	20	2	1 180	Операции по прочим активам	20	2	11 800	Операции по прочим активам
10	60	5 900		10	60	41 300		10	60	5 900		10	60	5 900		10	60	59 000	
19	60	-		19	60	-		19	60	-		19	60	-		19	60	-	
411	60	8 850 000	Покупка ТМЦ	411	60	2 950 000	Покупка ТМЦ	411	60	-	Покупка ТМЦ	411	60	-	Покупка ТМЦ	411	60	11 800 000	Покупка ТМЦ
19	60	-		19	60	-		19	60	-		19	60	-		19	60	-	
412	60	-		412	60	6 644 467		412	60	-		412	60	-		412	60	6 644 467	
19	60	-		19	60	-		19	60	-		19	60	-		19	60	-	
413	60	-		413	60	-		413	60	7 291 115		413	60	-		413	60	7 291 115	
19	60	-		19	60	-		19	60	-		19	60	-		19	60	-	
414	60	-		414	60	-		414	60	-		414	60	7 291 115		414	60	7 291 115	
19	60	-		19	60	-		19	60	-		19	60	-		19	60	-	
681	19	-		681	19	-		681	19	-		681	19	-		681	19	-	
90	411	8 850 000		Реализованы ТМЦ	90	411		2 950 000	Реализованы ТМЦ	90		411	-	Реализованы ТМЦ		90	411	-	
90	412	-	90		412	6 644 467	90	412		-	90	412	-		90	412	6 644 467		
90	413	-	90		413	-	90	413		7 291 115	90	413	-		90	413	7 291 115		
90	414	-	90		414	-	90	414		-	90	414	7 291 115		90	414	7 291 115		
621	90	6 644 467	621		90	-	621	90		-	621	90	-		621	90	6 644 467		
90	681	-	90		681	-	90	681		-	90	681	-		90	681	-		
622	90	949 210	622		90	6 341 905	622	90		-	622	90	-		622	90	7 291 115		
90	681	-	90		681	-	90	681		-	90	681	-		90	681	-		
623	90	949 210	623		90	6 341 905	623	90		-	623	90	-		623	90	7 291 115		
90	681	-	90		681	-	90	681		-	90	681	-		90	681	-		
624	90	474 605	624	90	-	624	90	9 233 078	624	90	-	624	90	9 707 683					
90	681	-	90	681	-	90	681	-	90	681	-	90	681	-					
625	90	474 605	625	90	-	625	90	-	625	90	9 233 078	625	90	9 707 683					
20	10	5 900	Списаны прочие активы	20	10	41 300	Списаны прочие активы	20	10	5 900	Списаны прочие активы	20	10	5 900	Списаны прочие активы	20	10	59 000	Списаны прочие активы

Предприятие «Закупки»				Предприятие «Производство»				Предприятие «Опт»				Предприятие «Розница»				Всего по группе компаний			
ОСНО				ОСНО				ОСНО				ОСНО + ЕНВД							
Бухгалтерские проводки				Бухгалтерские проводки				Бухгалтерские проводки				Бухгалтерские проводки				Бухгалтерские проводки			
Д	К	Сумма	Основание	Д	К	Сумма	Основание	Д	К	Сумма	Основание	Д	К	Сумма	Основание	Д	К	Сумма	Основание
20	70	118 000	Операции по зарплате	20	70	826 000	Операции по зарплате	20	70	118 000	Операции по зарплате	20	70	118 000	Операции по зарплате	20	70	1 180 000	Операции по зарплате
20	69	16 756		20	69	117 292		20	69	16 756		20	69	16 756		20	69	167 560	
70	686	15 340		70	686	107 380		70	686	15 340		70	686	15 340		70	686	153 400	
90	20	141 836	Списаны затраты на себестоимость	90	20	992 852	Списаны затраты на себестоимость	90	20	141 836	Списаны затраты на себестоимость	90	20	141 836	Списаны затраты на себестоимость	90	20	1 418 360	Списаны затраты на себестоимость
90	99	500 260	Определена прибыль, убыток	90	99	8 740 958	Определена прибыль, убыток	90	99	9 091 242	Определена прибыль, убыток	90	99	9 091 242	Определена прибыль, убыток	90	99	27 423 702	Определена прибыль, убыток
99	682	-	Начислен налог на имущество	99	682	-	Начислен налог на имущество	99	682	-	Начислен налог на имущество	99	682	-	Начислен налог на имущество	99	682	-	Начислен налог на имущество
99	683	-	Начислен налог на прибыль (ОСНО, НСНО)	99	683	-	Начислен налог на прибыль (ОСНО, НСНО)	99	683	-	Начислен налог на прибыль (ОСНО, НСНО)	99	683	-	Начислен налог на прибыль (ОСНО, НСНО)	99	683	-	Начислен налог на прибыль (ОСНО, НСНО)
99	684	75 039	Начислен налог на прибыль (УСНО)	99	684	1 311 144	Начислен налог на прибыль (УСНО)	99	684	1 363 686	Начислен налог на прибыль (УСНО)	99	684	1 363 686	Начислен налог на прибыль (УСНО)	99	684	4 113 555	Начислен налог на прибыль (УСНО)
99	685	-	Начислен ЕНВД	99	685	-	Начислен ЕНВД	99	685	-	Начислен ЕНВД	99	685	9 585	Начислен ЕНВД	99	685	9 585	Начислен ЕНВД
99	84	425 221	Отнесена чистая прибыль	99	84	7 429 814	Отнесена чистая прибыль	99	84	7 727 556	Отнесена чистая прибыль	99	84	7 717 971	Отнесена чистая прибыль	99	84	23 300 562	Отнесена чистая прибыль
84	75	425 221	Чистая прибыль на выплату дивидендов	84	75	7 429 814	Чистая прибыль на выплату дивидендов	84	75	7 727 556	Чистая прибыль на выплату дивидендов	84	75	7 717 971	Чистая прибыль на выплату дивидендов	84	75	23 300 562	Чистая прибыль на выплату дивидендов
75	687	38 270	Начислен налог на дивиденды	75	687	668 683	Начислен налог на дивиденды	75	687	695 480	Начислен налог на дивиденды	75	687	694 617	Начислен налог на дивиденды	75	687	2 097 051	Начислен налог на дивиденды

Таблица 14

ОБОРОТНО-САЛЬДОВАЯ ВЕДОМОСТЬ (УСНО-15% + ЕНВД)

Предприятие «Закупки»				Предприятие «Производство»				Предприятие «Опт»				Предприятие «Розница»				Всего по группе компаний			
ОСНО				ОСНО				ОСНО				ОСНО + ЕНВД							
Оборотно-сальдовая ведомость				Оборотно-сальдовая ведомость				Оборотно-сальдовая ведомость				Оборотно-сальдовая ведомость				Оборотно-сальдовая ведомость			
Счет	Дебет	Кредит	Остаток	Счет	Дебет	Кредит	Остаток	Счет	Дебет	Кредит	Остаток	Счет	Дебет	Кредит	Остаток	Счет	Дебет	Кредит	Остаток
1	11 800	-	11 800	1	82 600	-	82 600	1	11 800	-	11 800	1	11 800	-	11 800	1	118 000	-	118 000
2	-	1 180	-1 180	2	-	8 260	-8 260	2	-	1 180	-1 180	2	-	1 180	-1 180	2	-	11 800	-11 800
8	11 800	11 800	-	8	82 600	82 600	-	8	11 800	11 800	-	8	11 800	11 800	-	8	118 000	118 000	-
10	5 900	5 900	-	10	41 300	41 300	-	10	5 900	5 900	-	10	5 900	5 900	-	10	59 000	59 000	-
19	-	-	-	19	-	-	-	19	-	-	-	19	-	-	-	19	-	-	-
20	141 836	141 836	-	20	992 852	992 852	-	20	141 836	141 836	-	20	141 836	141 836	-	20	1 418 360	1 418 360	-
411	8 850 000	8 850 000	-	411	2 950 000	2 950 000	-	411	-	-	-	411	-	-	-	411	11 800 000	11 800 000	-
412	-	-	-	412	6 644 467	6 644 467	-	412	-	-	-	412	-	-	-	412	6 644 467	6 644 467	-
413	-	-	-	413	-	-	-	413	7 291 115	7 291 115	-	413	-	-	-	413	7 291 115	7 291 115	-
414	-	-	-	414	-	-	-	414	-	-	-	414	7 291 115	7 291 115	-	414	7 291 115	7 291 115	-
60	-	8 867 700	-8 867 700	60	-	9 718 367	-9 718 367	60	-	7 308 815	-7 308 815	60	-	7 308 815	-7 308 815	60	-	33 203 696	-33 203 696
621	6 644 467	-	6 644 467	621	-	-	-	621	-	-	-	621	-	-	-	621	6 644 467	-	6 644 467
622	949 210	-	949 210	622	6 341 905	-	6 341 905	622	-	-	-	622	-	-	-	622	7 291 115	-	7 291 115
623	949 210	-	949 210	623	6 341 905	-	6 341 905	623	-	-	-	623	-	-	-	623	7 291 115	-	7 291 115
624	474 605	-	474 605	624	-	-	-	624	9 233 078	-	9 233 078	624	-	-	-	624	9 707 683	-	9 707 683
625	474 605	-	474 605	625	-	-	-	625	-	-	-	625	9 233 078	-	9 233 078	625	9 707 683	-	9 707 683
684	-	75 039	-75 039	684	-	1 311 144	-1 311 144	684	-	1 363 686	-1 363 686	684	-	1 363 686	-1 363 686	684	-	4 113 555	-4 113 555
685	-	-	-	685	-	-	-	685	-	-	-	685	-	9 585	-9 585	685	-	9 585	-9 585
686	-	15 340	-15 340	686	-	107 380	-107 380	686	-	15 340	-15 340	686	-	15 340	-15 340	686	-	153 400	-153 400
687	-	38 270	-38 270	687	-	668 683	-668 683	687	-	695 480	-695 480	687	-	694 617	-694 617	687	-	2 097 051	-2 097 051
69	-	16 756	-16 756	69	-	117 292	-117 292	69	-	16 756	-16 756	69	-	16 756	-16 756	69	-	167 560	-167 560
70	15 340	118 000	-102 660	70	107 380	826 000	-718 620	70	15 340	118 000	-102 660	70	15 340	118 000	-102 660	70	153 400	1 180 000	-1 026 600
75	38 270	425 221	-386 951	75	668 683	7 429 814	-6 761 131	75	695 480	7 727 556	-7 032 076	75	694 617	7 717 971	-7 023 353	75	2 097 051	23 300 562	-21 203 511
84	425 221	425 221	-	84	7 429 814	7 429 814	-	84	7 727 556	7 727 556	-	84	7 717 971	7 717 971	-	84	23 300 562	23 300 562	-
90	9 492 096	9 492 096	-	90	19 328 277	12 683 810	6 644 467	90	16 524 193	9 233 078	7 291 115	90	16 524 193	9 233 078	7 291 115	90	61 868 758	40 642 062	21 226 696
99	500 260	500 260	-	99	8 740 958	8 740 958	-	99	9 091 242	9 091 242	-	99	9 091 242	9 091 242	-	99	27 423 702	27 423 702	-

Таблица 15

РЕЗУЛЬТАТЫ И БАЛАНС (УСНО-15% + ЕНВД)

Предприятие «Закупки»		Предприятие «Производство»		Предприятие «Опт»		Предприятие «Розница»		Всего по группе компаний	
УСНО15		УСНО15		УСНО15		УСНО15 + ЕНВД			
Дебиторская задолженность	9 492 096	Дебиторская задолженность	12 683 81	Дебиторская задолженность	9 233 078	Дебиторская задолженность	9 233 078	Дебиторская задолженность	40 642 062
Кредиторская задолженность	-	Кредиторская задолженность	-	Кредиторская задолженность	-	Кредиторская задолженность	-	Кредиторская задолженность	-
Перед поставщиками	-8 867 700	Перед поставщиками	-9 718 367	Перед поставщиками	-7 308 815	Перед поставщиками	-7 308 815	Перед поставщиками	-33 203 696
Перед персоналом	-102 66	Перед персоналом	-718 620	Перед персоналом	-102 66	Перед персоналом	-102 66	Перед персоналом	-1 026 600
Перед бюджетом	-145 405	Перед бюджетом	-2 204 499	Перед бюджетом	-2 091 262	Перед бюджетом	-2 099 985	Перед бюджетом	-6 541 151
Прибыль к получению акционерами (с учетом всех налогов)	386 951	Прибыль к получению акционерами (с учетом всех налогов)	6 761 131	Прибыль к получению акционерами (с учетом всех налогов)	7 032 076	Прибыль к получению акционерами (с учетом всех налогов)	7 023 353	Прибыль к получению акционерами (с учетом всех налогов)	21 203 511
Налоговая нагрузка (НГвыр, выручка)	0.01532	Налоговая нагрузка (НГвыр, выручка)	0.17380	Налоговая нагрузка (НГвыр, выручка)	0.22650	Налоговая нагрузка (НГвыр, выручка)	0.22744	Налоговая нагрузка (НГвыр, выручка)	0.16077
Налоговая нагрузка (НГсеб, себестоимость)	0.01617	Налоговая нагрузка (НГсеб, себестоимость)	0.20822	Налоговая нагрузка (НГсеб, себестоимость)	0.28135	Налоговая нагрузка (НГсеб, себестоимость)	0.28252	Налоговая нагрузка (НГсеб, себестоимость)	0.19707
Налоговая нагрузка (НГсебфот, ФОТ)	1.23224	Налоговая нагрузка (НГсебфот, ФОТ)	2.66888	Налоговая нагрузка (НГсебфот, ФОТ)	17.72256	Налоговая нагрузка (НГсебфот, ФОТ)	17.79648	Налоговая нагрузка (НГсебфот, ФОТ)	9.85504
Налоговая нагрузка (НГсрфот, среднее)	0.42124	Налоговая нагрузка (НГсрфот, среднее)	1.01697	Налоговая нагрузка (НГсрфот, среднее)	6.07680	Налоговая нагрузка (НГсрфот, среднее)	6.10215	Налоговая нагрузка (НГсрфот, среднее)	3.40429

1.4. Упрощенная система налогообложения (доходы) + ЕНВД

Таблица 16

ОПРЕДЕЛЕНИЕ НАЛОГОВ И КОЭФФИЦИЕНТОВ (УСНО - 6% + ЕНВД)

Налоги	Предприятие	Предприятие «Закупки»	Предприятие «Производство»	Предприятие «Опт»	Предприятие «Розница»
	Вид налогообложения	УСНО6	УСНО6	УСНО6	УСНО6+ЕНВД
Налог с дивидендов, %	-	9	9	9	9
Налог на имущество, %	-	-	-	-	-
Налог на доходы физических лиц, %	-	13	13	13	13
Единый социальный налог, %	-	14.2	14.2	14.2	14.2
ЕНВД для отдельных видов деятельности, %	-	-	-	-	15.00%
Налог с упрощенной системы (доходы), %	-	6	6	6	6
Какую часть налога на обязательное пенсионное страхование можно зачесть, %	-	50	50	50	50
Ставка акциза по маслам (с 1 т)	-	-	-	-	2 951
Базовая доходность по ЕНВД	-	-	-	-	9 000
Ставка по ЕНВД	-	-	-	-	0.15
К2 по ЕНВД	-	-	-	-	1
К3 по ЕНВД	-	-	-	-	1.42
Исходные данные (условно)					
Процент амортизации основных средств, %	-	10	10	10	10
Распределение по объему закупок ТМЦ, %	100	75	25	-	-
Объем закупок ТМЦ	11 800 000	8 850 000	2 950 000	-	-
Распределение по объему покупок активов (основных средств) для внутренних нужд, %	100	10	70	10	10
Объем закупок активов (основные средства)	118 000	11 800	82 600	11 800	11 800
Распределение по объему покупок прочих активов для внутренних нужд, %	100	10	70	10	10
Объем закупок прочих активов	59 000	5 900	41 300	5 900	5 900
Распределение ФОТ по предприятиям, %	100	10	70	10	10
Фактический ФОТ по предприятиям	1 180 000	118 000	826 000	118 000	118 000
Реализация для предприятие «Производство», %	-	70	-	-	-
Реализация для предприятие «Опт», %	-	10	50	-	-

Налоги	Предприятие	Предприятие «Закупки»	Предприятие «Производство»	Предприятие «Опт»	Предприятие «Розница»
	Вид налогообложения	УСНО6	УСНО6	УСНО6	УСНО6+ЕНВД
Реализация для предприятие «Розница», %	-	10	50	-	-
Реализация в опт, %	-	5	-	100	-
Реализация в розницу (ЕНВД), %	-	5	-	-	100
Наценка для сторонних потребителей, %	30	30	30	30	30
Рекомендуемая наценка для собственных фирм (+/-20% от сторонних потребителей), %	20	24	24	24	24
Процент направляемый на выплату дивидендов, %	-	100	100	100	100
Площадь торгового зала (кв.м.)	-	-	-	-	10
Учредитель	-	Свой	Свой	Свой	Свой

Таблица 17

БУХГАЛТЕРСКИЕ ПРОВОДКИ (УСНО-6% + ЕНВД)

Предприятие «Закупки»				Предприятие «Производство»				Предприятие «Опт»				Предприятие «Розница»				Всего по группе компаний								
ОСНО				ОСНО				ОСНО				ОСНО+ЕНВД												
Бухгалтерские проводки				Бухгалтерские проводки				Бухгалтерские проводки				Бухгалтерские проводки				Бухгалтерские проводки								
Д	К	Сумма	Описание	Д	К	Сумма	Описание	Д	К	Сумма	Описание	Д	К	Сумма	Описание	Д	К	Сумма	Описание					
8	60	11 800	Операции по ОС	8	60	82 600	Операции по ОС	8	60	11 800	Операции по ОС	8	60	11 800	Операции по ОС	8	60	118 000	Операции по ОС					
19	60	-		19	60	-		19	60	-		19	60	-		19	60	-						
1	8	11 800		1	8	82 600		1	8	11 800		1	8	11 800		1	8	118 000						
20	2	1 180		20	2	8 260		20	2	1 180		20	2	1 180		20	2	11 800						
10	60	5 900	Операции по прочим активам	10	60	41 300	Операции по прочим активам	10	60	5 900	Операции по прочим активам	10	60	5 900	Операции по прочим активам	10	60	59 000	Операции по прочим активам					
19	60	-		19	60	-		19	60	-		19	60	-		19	60	-						
411	60	8 850 000	Покупка ТМЦ	411	60	2 950 000	Покупка ТМЦ	411	60	-	Покупка ТМЦ	411	60	-	Покупка ТМЦ	411	60	11 800 000	Покупка ТМЦ					
19	60	-		19	60	-		19	60	-		19	60	-		19	60	-						
412	60	-		412	60	6 644 467		412	60	-		412	60	-		412	60	6 644 467						
19	60	-		19	60	-		19	60	-		19	60	-		19	60	-						
413	60	-		413	60	-		413	60	7 291 115		413	60	-		413	60	7 291 115						
19	60	-		19	60	-		19	60	-		19	60	-		19	60	-						
414	60	-		414	60	-		414	60	7 291 115		414	60	7 291 115		414	60	7 291 115						
19	60	-		19	60	-		19	60	-		19	60	-		19	60	-						
681	19	-		681	19	-		681	19	-		681	19	-		681	19	-						
90	411	8 850 000		Реализованы ТМЦ	90	411		2 950 000	Реализованы ТМЦ	90		411	-	Реализованы ТМЦ		90	411	-		Реализованы ТМЦ	90	411	11 800 000	Реализованы ТМЦ
90	412	-	90		412	6 644 467	90	412		-	90	412	-		90	412	6 644 467							
90	413	-	90		413	-	90	413		7 291 115	90	413	-		90	413	7 291 115							
90	414	-	90		414	-	90	414		-	90	414	7 291 115		90	414	7 291 115							
621	90	6 644 467	621		90	-	621	90		-	621	90	-		621	90	6 644 467							
90	681	-	90		681	-	90	681		-	90	681	-		90	681	-							
622	90	949 210	622		90	6 341 905	622	90		-	622	90	-		622	90	7 291 115							
90	681	-	90		681	-	90	681		-	90	681	-		90	681	-							
623	90	949 210	623		90	6 341 905	623	90		-	623	90	-		623	90	7 291 115							
90	681	-	90		681	-	90	681		-	90	681	-		90	681	-							
624	90	474 605	624		90	-	624	90		9 233 078	624	90	-		624	90	9 707 683							
90	681	-	90		681	-	90	681		-	90	681	-		90	681	-							
625	90	474 605	625		90	-	625	90		-	625	90	9 233 078		625	90	9 707 683							
20	10	5 900	Списаны прочие активы		20	10	41 300	Списаны прочие активы		20	10	5 900	Списаны прочие активы		20	10	5 900	Списаны прочие активы	20		10	59 000	Списаны прочие активы	
20	70	118 000	Операции по зарплате		20	70	826 000	Операции по зарплате		20	70	118 000	Операции по зарплате		20	70	118 000	Операции по зарплате	20		70	1 180 000	Операции по зарплате	
20	69	16 756		20	69	117 292	20		69	16 756	20	69		16 756	20	69	167 560							
70	686	15 340		70	686	107 380	70		686	15 340	70	686		15 340	70	686	153 400							
90	20	141 836	Списаны затраты на себестоимость	90	20	992 852	Списаны затраты на себестоимость	90	20	141 836	Списаны затраты на себестоимость	90	20	141 836	Списаны затраты на себестоимость	90	20	1 418 360	Списаны затраты на себестоимость					
90	99	500 260	Определена прибыль/убыток	90	99	8 740 958	Определена прибыль/убыток	90	99	9 091 242	Определена прибыль/убыток	90	99	9 091 242	Определена прибыль/убыток	90	99	27 423 702	Определена прибыль/убыток					
99	682	-	Начислен налог на имущество	99	682	-	Начислен налог на имущество	99	682	-	Начислен налог на имущество	99	682	-	Начислен налог на имущество	99	682	-	Начислен налог на имущество					
99	683	-	Начислен налог на прибыль (ОСНО НСНО)	99	683	-	Начислен налог на прибыль (ОСНО НСНО)	99	683	-	Начислен налог на прибыль (ОСНО НСНО)	99	683	-	Начислен налог на прибыль (ОСНО НСНО)	99	683	-	Начислен налог на прибыль (ОСНО НСНО)					
99	684	75	Начислен налог на прибыль (УСНО)	99	684	149	Начислен налог на прибыль (УСНО)	99	684	149	Начислен налог на прибыль (УСНО)	99	684	75	Начислен налог на прибыль (УСНО)	99	684	448	Начислен налог на прибыль (УСНО)					

Предприятие «Закупки»				Предприятие «Производство»				Предприятие «Опт»				Предприятие «Розница»				Всего по группе компаний			
ОСНО				ОСНО				ОСНО				ОСНО+ЕНВД							
Бухгалтерские проводки				Бухгалтерские проводки				Бухгалтерские проводки				Бухгалтерские проводки				Бухгалтерские проводки			
Д	К	Сумма	Основание	Д	К	Сумма	Основание	Д	К	Сумма	Основание	Д	К	Сумма	Основание	Д	К	Сумма	Основание
99	685	-	Начислен ЕНВД	99	685	-	Начислен ЕНВД	99	685	-	Начислен ЕНВД	99	685	9 585	Начислен ЕНВД	99	685	9 585	Начислен ЕНВД
99	84	500 185	Отнесена чистая прибыль	99	84	8 740 809	Отнесена чистая прибыль	99	84	9 091 093	Отнесена чистая прибыль	99	84	9 081 582	Отнесена чистая прибыль	99	84	27 413 669	Отнесена чистая прибыль
84	75	500 185	Чистая прибыль на выплату дивидендов	84	75	8 740 809	Чистая прибыль на выплату дивидендов	84	75	9 091 093	Чистая прибыль на выплату дивидендов	84	75	9 081 582	Чистая прибыль на выплату дивидендов	84	75	27 413 669	Чистая прибыль на выплату дивидендов
75	687	45 017	Начислен налог на дивиденды	75	687	786 673	Начислен налог на дивиденды	75	687	818 198	Начислен налог на дивиденды	75	687	817 342	Начислен налог на дивиденды	75	687	2 467 230	Начислен налог на дивиденды

Таблица 18

ОБОРОТНО-САЛЬДОВАЯ ВЕДОМОСТЬ (УСНО-6% + ЕНВД).

Предприятие «Закупки»				Предприятие «Производство»				Предприятие «Опт»				Предприятие «Розница»				Всего по группе компаний			
ОСНО				ОСНО				ОСНО				ОСНО+ЕНВД							
Оборотно-сальдовая ведомость				Оборотно-сальдовая ведомость				Оборотно-сальдовая ведомость				Оборотно-сальдовая ведомость				Оборотно-сальдовая ведомость			
Счет	Дебет	Кредит	Остаток	Счет	Дебет	Кредит	Остаток	Счет	Дебет	Кредит	Остаток	Счет	Дебет	Кредит	Остаток	Счет	Дебет	Кредит	Остаток
1	11 800	-	11 800	1	82 600	-	82 600	1	11 800	-	11 800	1	11 800	-	11 800	1	118 000	-	118 000
2	-	1 180	-1 180	2	-	8 260	-8 260	2	-	1 180	-1 180	2	-	1 180	-1 180	2	-	11 800	-11 800
8	11 800	11 800	-	8	82 600	82 600	-	8	11 800	11 800	-	8	11 800	11 800	-	8	118 000	118 000	-
10	5 900	5 900	-	10	41 300	41 300	-	10	5 900	5 900	-	10	5 900	5 900	-	10	59 000	59 000	-
19	-	-	-	19	-	-	-	19	-	-	-	19	-	-	-	19	-	-	-
20	141 836	141 836	-	20	992 852	992 852	-	20	141 836	141 836	-	20	141 836	141 836	-	20	1 418 360	1 418 360	-
411	8 850 000	8 850 000	-	411	2 950 000	2 950 000	-	411	-	-	-	411	-	-	-	411	11 800 000	11 800 000	-
412	-	-	-	412	6 644 467	6 644 467	-	412	-	-	-	412	-	-	-	412	6 644 467	6 644 467	-
413	-	-	-	413	-	-	-	413	7 291 115	7 291 115	-	413	-	-	-	413	7 291 115	7 291 115	-
414	-	-	-	414	-	-	-	414	-	-	-	414	7 291 115	7 291 115	-	414	7 291 115	7 291 115	-
60	-	8 867 700	-8 867 700	60	-	9 718 367	-9 718 367	60	-	7 308 815	-7 308 815	60	-	7 308 815	-7 308 815	60	-	33 203 696	-33 203 696
621	6 644 467	-	6 644 467	621	-	-	-	621	-	-	-	621	-	-	-	621	6 644 467	-	6 644 467
622	949 210	-	949 210	622	6 341 905	-	6 341 905	622	-	-	-	622	-	-	-	622	7 291 115	-	7 291 115
623	949 210	-	949 210	623	6 341 905	-	6 341 905	623	-	-	-	623	-	-	-	623	7 291 115	-	7 291 115
624	474 605	-	474 605	624	-	-	-	624	9 233 078	-	9 233 078	624	-	-	-	624	9 707 683	-	9 707 683
625	474 605	-	474 605	625	-	-	-	625	-	-	-	625	9 233 078	-	9 233 078	625	9 707 683	-	9 707 683
684	-	75	-75	684	-	149	-149	684	-	149	-149	684	-	75	-75	684	-	448	-448
685	-	-	-	685	-	-	-	685	-	-	-	685	-	9 585	-9 585	685	-	9 585	-9 585
686	-	15 340	-15 340	686	-	107 380	-107 380	686	-	15 340	-15 340	686	-	15 340	-15 340	686	-	153 400	-153 400
687	-	45 017	-45 017	687	-	786 673	-786 673	687	-	818 198	-818 198	687	-	817 342	-817 342	687	-	2 467 230	-2 467 230
69	-	16 756	-16 756	69	-	117 292	-117 292	69	-	16 756	-16 756	69	-	16 756	-16 756	69	-	167 560	-167 560
70	15 340	118 000	-102 660	70	107 380	826 000	-718 620	70	15 340	118 000	-102 660	70	15 340	118 000	-102 660	70	153 400	1 180 000	-1 026 600
75	45 017	500 185	-455 168	75	786 673	8 740 809	-7 954 136	75	818 198	9 091 093	-8 272 894	75	817 342	9 081 582	-8 264 240	75	2 467 230	27 413 669	-24 946 438
84	500 185	500 185	-	84	8 740 809	8 740 809	-	84	9 091 093	9 091 093	-	84	9 081 582	9 081 582	-	84	27 413 669	27 413 669	-
90	9 492 096	9 492 096	-	90	19 328 277	12 683 810	6 644 467	90	16 524 193	9 233 078	7 291 115	90	16 524 193	9 233 078	7 291 115	90	61 868 758	40 642 062	21 226 696
99	500 260	500 260	-	99	8 740 958	8 740 958	-	99	9 091 242	9 091 242	-	99	9 091 242	9 091 242	-	99	27 423 702	27 423 702	-

Таблица 19

РЕЗУЛЬТАТЫ И БАЛАНС (УСНО-6% + ЕНВД)

Предприятие «Закупки»		Предприятие «Производство»		Предприятие «Опт»		Предприятие «Розница»		Всего по группе компаний	
УСНО6		УСНО6		УСНО6		УСНО6 + ЕНВД			
Дебиторская задолженность	9 492 096	Дебиторская задолженность	12 683 810	Дебиторская задолженность	9 233 078	Дебиторская задолженность	9 233 078	Дебиторская задолженность	40 642 062
Кредиторская задолженность	-	Кредиторская задолженность	-	Кредиторская задолженность	-	Кредиторская задолженность	-	Кредиторская задолженность	-
Перед поставщиками	-8 867 700	Перед поставщиками	-9 718 367	Перед поставщиками	-7 308 815	Перед поставщиками	-7 308 815	Перед поставщиками	-33 203 696
Перед персоналом	-102 660	Перед персоналом	-7 18 620	Перед персоналом	-102 660	Перед персоналом	-102 660	Перед персоналом	-1 026 600
Перед бюджетом	-77 187	Перед бюджетом	-1 011 494	Перед бюджетом	-850 444	Перед бюджетом	-859 098	Перед бюджетом	-2 798 223
Прибыль к получению акционерами (с учетом всех налогов)	455 168	Прибыль к получению акционерами (с учетом всех налогов)	7 954 136	Прибыль к получению акционерами (с учетом всех налогов)	8 272 894	Прибыль к получению акционерами (с учетом всех налогов)	8 264 240	Прибыль к получению акционерами (с учетом всех налогов)	24 946 438
Налоговая нагрузка (НГвыр, выручка)	0.00813	Налоговая нагрузка (НГвыр, выручка)	0.07975	Налоговая нагрузка (НГвыр, выручка)	0.09211	Налоговая нагрузка (НГвыр, выручка)	0.09305	Налоговая нагрузка (НГвыр, выручка)	0.06826

Предприятие «Закупки» УСНО6		Предприятие «Производство» УСНО6		Предприятие «Опт» УСНО6		Предприятие «Розница» УСНО6 + ЕНВД		Всего по группе компаний	
Налоговая нагрузка (НГсеб, себестоимость)	0.00858	Налоговая нагрузка (НГсеб, себестоимость)	0.09554	Налоговая нагрузка (НГсеб, себестоимость)	0.11442	Налоговая нагрузка (НГсеб, себестоимость)	0.11558	Налоговая нагрузка (НГсеб, себестоимость)	0.08353
Налоговая нагрузка (НГсебфот, ФОТ)	0.65413	Налоговая нагрузка (НГсебфот, ФОТ)	1.22457	Налоговая нагрузка (НГсебфот, ФОТ)	7.20715	Налоговая нагрузка (НГсебфот, ФОТ)	7.28049	Налоговая нагрузка (НГсебфот, ФОТ)	4.09159
Налоговая нагрузка (НГсрфот, среднее)	0.22362	Налоговая нагрузка (НГсрфот, среднее)	0.46662	Налоговая нагрузка (НГсрфот, среднее)	2.47122	Налоговая нагрузка (НГсрфот, среднее)	2.49637	Налоговая нагрузка (НГсрфот, среднее)	1.41446

Приложение 2

2. РАСЧЕТ НАЛОГОВОЙ НАГРУЗКИ ПРИ НОВОЙ СИСТЕМЕ НАЛОГООБЛОЖЕНИЯ (НОВЫЙ ЕДИНЫЙ НАЛОГ С ОБОРОТА И ПОТРЕБЛЕНИЯ)

Таблица 20

ОПРЕДЕЛЕНИЕ НАЛОГОВ И КОЭФФИЦИЕНТОВ (НСНО)

Налоги	Предприятие	Предприятие «Закупки»	Предприятие «Производство»	Предприятие «Опт»	Предприятие «Розница»
	Вид налогообложения	НСНО	НСНО	НСНО	НСНО
Налог на прибыль (новый единый налог с оборота и потребления), %	-	3	3	3	3
Налог на доходы физических лиц, %	-	3	3	3	3
Исходные данные (условно)					
Процент амортизации основных средств, %	-	10	10	10	10
Распределение по объему закупок ТМЦ, %	100	75	25	-	-
Объем закупок ТМЦ	11 800 000	8 850 000	2 950 000	-	-
Распределение по объему покупок активов (основных средств) для внутренних нужд, %	100	10	70	10	10
Объем закупок активов (основные средства)	118 000	11 800	82 600	11 800	11 800
Распределение по объему покупок прочих активов для внутренних нужд, %	100	10	70	10	10
Объем закупок прочих активов	59 000	5 900	41 300	5 900	5 900
Распределение ФОТ по предприятиям, %	100	10	70	10	10
Фактический ФОТ по предприятиям	1 180 000	118 000	826 000	118 000	118 000
Реализация для Предприятие «Производство», %	-	70	-	-	-
Реализация для Предприятие «Опт», %	-	10	50	-	-
Реализация для Предприятие «Розница», %	-	10	50	-	-
Реализация в Опт, %	-	5	-	100	-
Реализация в Розницу (ЕНВД), %	-	5	-	-	100
Наценка для сторонних потребителей, %	30	30	30	30	30
Рекомендуемая наценка для собственных фирм (+/-20% от сторонних потребителей), %	20	24	24	24	24
Процент направляемый на выплату дивидендов, %	-	100	100	100	100
Площадь торгового зала (кв.м.)	-	-	-	-	10
Учредитель	-	Свой	Свой	Свой	Свой

Таблица 21

БУХГАЛТЕРСКИЕ ПРОВОДКИ (НСНО)

Предприятие «Закупки» НСНО				Предприятие «Производство» НСНО				Предприятие «Опт» НСНО				Предприятие «Розница» НСНО				Всего по группе компаний			
Бухгалтерские проводки				Бухгалтерские проводки				Бухгалтерские проводки				Бухгалтерские проводки				Бухгалтерские проводки			
Д	К	Сумма	Основание	Д	К	Сумма	Основание	Д	К	Сумма	Основание	Д	К	Сумма	Основание	Д	К	Сумма	Основание
8	60	11 800	Операции по ОС	8	60	82 600	Операции по ОС	8	60	11 800	Операции по ОС	8	60	11 800	Операции по ОС	8	60	118 000	Операции по ОС
19	60	-		19	60	-		19	60	-		19	60	-		19	60	-	
1	8	11 800		1	8	82 600		1	8	11 800		1	8	11 800		1	8	118 000	
20	2	1 180		20	2	8 260		20	2	1 180		20	2	1 180		20	2	11 800	
10	60	5 900	Операции по прочим активам	10	60	41 300	Операции по прочим активам	10	60	5 900	Операции по прочим активам	10	60	5 900	Операции по прочим активам	10	60	59 000	Операции по прочим активам
19	60	-0		19	60	-		19	60	-		19	60	-		19	60	-	

Предприятие «Закупки»				Предприятие «Производство»				Предприятие «Опт»				Предприятие «Розница»				Всего по группе компаний								
НСНО				НСНО				НСНО				НСНО												
Бухгалтерские проводки				Бухгалтерские проводки				Бухгалтерские проводки				Бухгалтерские проводки				Бухгалтерские проводки								
Д	К	Сумма	Основа-ние	Д	К	Сумма	Основа-ние	Д	К	Сумма	Основа-ние	Д	К	Сумма	Основа-ние	Д	К	Сумма	Основа-ние					
411	60	8 850 000	Покупка ТМЦ	411	60	2 950 000	Покупка ТМЦ	411	60	-	Покупка ТМЦ	411	60	-	Покупка ТМЦ	411	60	11 800 000	Покупка ТМЦ					
19	60	-		19	60	-		19	60	-		19	60	-		19	60	-						
412	60	-		412	60	6 644 467		412	60	-		412	60	-		412	60	6 644 467						
19	60	-		19	60	-		19	60	-		19	60	-		19	60	-						
413	60	-		413	60	-		413	60	7 291 115		413	60	-		413	60	7 291 115						
19	60	-		19	60	-		19	60	-		19	60	-		19	60	-						
414	60	-		414	60	-		414	60	-		414	60	7 291 115		414	60	7 291 115						
19	60	-		19	60	-		19	60	-		19	60	-		19	60	-						
681	19	-		681	19	-		681	19	-		681	19	-		681	19	-						
90	411	8 850 000		Реализова-ны ТМЦ	90	411		2 950 000	Реализова-ны ТМЦ	90		411	-	Реализова-ны ТМЦ		90	411	-		Реализова-ны ТМЦ	90	411	11 800 000	Реализова-ны ТМЦ
90	412	-	90		412	6 644 467	90	412		-	90	412	-		90	412	6 644 467							
90	413	-	90		413	-	90	413		7 291 115	90	413	-		90	413	7 291 115							
90	414	-	90		414	-	90	414		-	90	414	7 291 115		90	414	7 291 115							
621	90	6 644 467	621		90	-	621	90		-	621	90	-		621	90	6 644 467							
90	681	-	90		681	-	90	681		-	90	681	-		90	681	-							
622	90	949 210	622		90	6 341 905	622	90		-	622	90	-		622	90	7 291 115							
90	681	-	90		681	-	90	681		-	90	681	-		90	681	-							
623	90	949 210	623		90	6 341 905	623	90		-	623	90	-		623	90	7 291 115							
90	681	-	90		681	-	90	681		-	90	681	-		90	681	-							
624	90	474 605	624		90	-	624	90		9 233 078	624	90	-		624	90	9 707 683							
90	681	-	90		681	-	90	681		-	90	681	-		90	681	-							
625	90	474 605	625		90	-	625	90		-	625	90	9 233 078		625	90	9 707 683							
20	10	5 900	Списаны прочие активы		20	10	41 300	Списаны прочие активы		20	10	5 900	Списаны прочие активы		20	10	5 900	Списаны прочие активы	20		10	59 000	Списаны прочие активы	
20	70	118 000	Операции по зарплате		20	70	826 000	Операции по зарплате		20	70	118 000	Операции по зарплате		20	70	118 000	Операции по зарплате	20		70	1 180 000	Операции по зарплате	
20	69	-		20	69	-	20		69	-	20	69		-	20	69	-							
70	686	3 540		70	686	24 780	70		686	3 540	70	686		3 540	70	686	35 400							
90	20	125 080	Списаны затраты на себестоимость	90	20	875 560	Списаны затраты на себестоимость	90	20	125 080	Списаны затраты на себестоимость	90	20	125 080	Списаны затраты на себестоимость	90	20	1 250 800	Списаны затраты на себестоимость					
90	99	517 016	Определена прибыль, убыток	90	99	8 858 250	Определена прибыль, убыток	90	99	9 107 998	Определена прибыль, убыток	90	99	9 107 998	Определена прибыль, убыток	90	99	27 591 262	Определена прибыль, убыток					
99	682	-	Начислен налог на имущество	99	682	-	Начислен налог на имущество	99	682	-	Начислен налог на имущество	99	682	-	Начислен налог на имущество	99	682	-	Начислен налог на имущество					
99	683	554 334	Начислен налог на прибыль (ОСНО, НСНО)	99	683	696 845	Начислен налог на прибыль (ОСНО, НСНО)	99	683	499 797	Начислен налог на прибыль (ОСНО, НСНО)	99	683	499 797	Начислен налог на прибыль (ОСНО, НСНО)	99	683	2 250 773	Начислен налог на прибыль (ОСНО, НСНО)					
99	684	-	Начислен налог на прибыль (УСНО)	99	684	-	Начислен налог на прибыль (УСНО)	99	684	-	Начислен налог на прибыль (УСНО)	99	684	-	Начислен налог на прибыль (УСНО)	99	684	-	Начислен налог на прибыль (УСНО)					
99	685	-	Начислен ЕНВД	99	685	-	Начислен ЕНВД	99	685	-	Начислен ЕНВД	99	685	-	Начислен ЕНВД	99	685	-	Начислен ЕНВД					
99	84	-37 318	Отнесена чистая прибыль	99	84	8 161 405	Отнесена чистая прибыль	99	84	8 608 201	Отнесена чистая прибыль	99	84	8 608 201	Отнесена чистая прибыль	99	84	25 340 489	Отнесена чистая прибыль					
84	75	-	Чистая прибыль на выплату дивидендов	84	75	8 161 405	Чистая прибыль на выплату дивидендов	84	75	8 608 201	Чистая прибыль на выплату дивидендов	84	75	8 608 201	Чистая прибыль на выплату дивидендов	84	75	25 377 807	Чистая прибыль на выплату дивидендов					
75	687	-	Начислен налог на дивиденды	75	687	-	Начислен налог на дивиденды	75	687	-	Начислен налог на дивиденды	75	687	-	Начислен налог на дивиденды	75	687	-	Начислен налог на дивиденды					

Таблица 22

ОБОРОТНО-САЛЬДОВАЯ ВЕДОМОСТЬ (НСНО)

Предприятие «Закупки»				Предприятие «Производство»				Предприятие «Опт»				Предприятие «Розница»				Всего по группе компаний			
НСНО				НСНО				НСНО				НСНО							
Оборотно-сальдовая ведомость				Оборотно-сальдовая ведомость				Оборотно-сальдовая ведомость				Оборотно-сальдовая ведомость				Оборотно-сальдовая ведомость			
Счет	Дебет	Кредит	Оста-ток	Счет	Дебет	Кредит	Оста-ток	Счет	Дебет	Кредит	Оста-ток	Счет	Дебет	Кредит	Оста-ток	Счет	Дебет	Кредит	Оста-ток
1	11 800	-	11 800	1	82 600	-	82 600	1	11 800	-	11 800	1	11 800	-	11 800	1	118 000	-	118 000
2	-	1 180	-1 180	2	-	8 260	-8 260	2	-	1 180	-1 180	2	-	1 180	-1 180	2	-	11 800	-11 800
8	11 800	11 800	-	8	82 600	82 600	-	8	11 800	11 800	-	8	11 800	11 800	-	8	118 000	118 000	-
10	5 900	5 900	-	10	41 300	41 300	-	10	5 900	5 900	-	10	5 900	5 900	-	10	59 000	59 000	-
19	-	-	-	19	-	-	-	19	-	-	-	19	-	-	-	19	-	-	-
20	125 080	125 080	-	20	875 560	875 560	-	20	125 080	125 080	-	20	125 080	125 080	-	20	1 250 800	1 250 800	-
411	8 850 000	8 850 000	-	411	2 950 000	2 950 000	-	411	-	-	-	411	-	-	-	411	11 800 000	11 800 000	-

Предприятие «Закупки»				Предприятие «Производство»				Предприятие «Опт»				Предприятие «Розница»				Всего по группе компаний			
НСНО				НСНО				НСНО				НСНО							
Оборотно-сальдовая ведомость				Оборотно-сальдовая ведомость				Оборотно-сальдовая ведомость				Оборотно-сальдовая ведомость				Оборотно-сальдовая ведомость			
Счет	Дебет	Кредит	Остаток	Счет	Дебет	Кредит	Остаток	Счет	Дебет	Кредит	Остаток	Счет	Дебет	Кредит	Остаток	Счет	Дебет	Кредит	Остаток
412	-	-	-	412	6 644 467	6 644 467	-	412	-	-	-	412	-	-	-	412	6 644 467	6 644 467	-
413	-	-	-	413	-	-	-	413	7 291 115	7 291 115	-	413	-	-	-	413	7 291 115	7 291 115	-
414	-	-	-	414	-	-	-	414	-	-	-	414	7 291 115	7 291 115	-	414	7 291 115	7 291 115	-
60	-	8 867 700	-8 867 700	60	-	9 718 367	-9 718 367	60	-	7 308 815	-7 308 815	60	-	7 308 815	-7 308 815	60	-	33 203 696	-33 203 696
621	6 644 467	-	6 644 467	621	-	-	-	621	-	-	-	621	-	-	-	621	6 644 467	-	6 644 467
622	949 210	-	949 210	622	6 341 905	-	6 341 905	622	-	-	-	622	-	-	-	622	7 291 115	-	7 291 115
623	949 210	-	949 210	623	6 341 905	-	6 341 905	623	-	-	-	623	-	-	-	623	7 291 115	-	7 291 115
624	474 605	-	474 605	624	-	-	-	624	9 233 078	-	9 233 078	624	-	-	-	624	9 707 683	-	9 707 683
625	474 605	-	474 605	625	-	-	-	625	-	-	-	625	9 233 078	-	9 233 078	625	9 707 683	-	9 707 683
683	-	554 334	-554 334	683	-	696 845	-696 845	683	-	499 797	-499 797	683	-	499 797	-499 797	683	-	2 250 773	-2 250 773
686	-	3 540	-3 540	686	-	24 780	-24 780	686	-	3 540	-3 540	686	-	3 540	-3 540	686	-	35 400	-35 400
687	-	-	-	687	-	-	-	687	-	-	-	687	-	-	-	687	-	-	-
70	3 540	118 000	-114 460	70	24 780	826 000	-801 220	70	3 540	118 000	-114 460	70	3 540	118 000	-114 460	70	35 400	1 180 000	-1 144 600
75	-	-	-	75	-	8 161 405	-8 161 405	75	-	8 608 201	-8 608 201	75	-	8 608 201	-8 608 201	75	-	25 377 807	-25 377 807
84	-	-37 318	37 318	84	8 161 405	8 161 405	-	84	-	8 608 201	-	84	8 608 201	8 608 201	-	84	25 377 807	25 340 489	37 318
90	9 492 096	9 492 096	-	90	19 328 277	12 683 810	6 644 467	90	16 524 193	9 233 078	7 291 115	90	16 524 193	9 233 078	7 291 115	90	61 868 758	40 642 062	21 226 696
99	517 016	517 016	-	99	8 858 250	8 858 250	-	99	9 107 998	9 107 998	-	99	9 107 998	9 107 998	-	99	27 591 262	27 591 262	-

Таблица 23

РЕЗУЛЬТАТЫ И БАЛАНС (НСНО)

Предприятие «Закупки»		Предприятие «Производство»		Предприятие «Опт»		Предприятие «Розница»		Всего по группе компаний	
НСНО		НСНО		НСНО		НСНО			
Дебиторская задолженность	9 492 096	Дебиторская задолженность	12 683 810	Дебиторская задолженность	9 233 078	Дебиторская задолженность	9 233 078	Дебиторская задолженность	40 642 062
Кредиторская задолженность	-	Кредиторская задолженность	-	Кредиторская задолженность	-	Кредиторская задолженность	-	Кредиторская задолженность	-
Перед поставщиками	-8 867 700	Перед поставщиками	-9 718 367	Перед поставщиками	-7 308 815	Перед поставщиками	-7 308 815	Перед поставщиками	-33 203 696
Перед персоналом	-114 460	Перед персоналом	-801 220	Перед персоналом	-114 460	Перед персоналом	-114 460	Перед персоналом	-1 144 600
Перед бюджетом	-557 874	Перед бюджетом	-721 625	Перед бюджетом	-503 337	Перед бюджетом	-503 337	Перед бюджетом	-2 286 173
Прибыль к получению акционерами (с учетом всех налогов)	-	Прибыль к получению акционерами (с учетом всех налогов)	8 161 405	Прибыль к получению акционерами (с учетом всех налогов)	8 608 201	Прибыль к получению акционерами (с учетом всех налогов)	8 608 201	Прибыль к получению акционерами (с учетом всех налогов)	25 377 807
Денежных средств, оставшихся в распоряжении предприятия	-37 318	Денежных средств, оставшихся в распоряжении предприятия	-	Денежных средств, оставшихся в распоряжении предприятия	-	Денежных средств, оставшихся в распоряжении предприятия	-	Денежных средств, оставшихся в распоряжении предприятия	-37 318
Налоговая нагрузка (НГвыр, выручка)	0.05877	Налоговая нагрузка (НГвыр, выручка)	0.05689	Налоговая нагрузка (НГвыр, выручка)	0.05451	Налоговая нагрузка (НГвыр, выручка)	0.05451	Налоговая нагрузка (НГвыр, выручка)	0.05617
Налоговая нагрузка (НГсеб, себестоимость)	0.06216	Налоговая нагрузка (НГсеб, себестоимость)	0.06892	Налоговая нагрузка (НГсеб, себестоимость)	0.06787	Налоговая нагрузка (НГсеб, себестоимость)	0.06787	Налоговая нагрузка (НГсеб, себестоимость)	0.06671
Налоговая нагрузка (НГсебфот, ФОТ)	4.72774	Налоговая нагрузка (НГсебфот, ФОТ)	0.87364	Налоговая нагрузка (НГсебфот, ФОТ)	4.26557	Налоговая нагрузка (НГсебфот, ФОТ)	4.26557	Налоговая нагрузка (НГсебфот, ФОТ)	3.53313
Налоговая нагрузка (НГсрфот, среднее)	1.61623	Налоговая нагрузка (НГсрфот, среднее)	0.33315	Налоговая нагрузка (НГсрфот, среднее)	1.46265	Налоговая нагрузка (НГсрфот, среднее)	1.46265	Налоговая нагрузка (НГсрфот, среднее)	1.21867

Литература

1. Федосимов Б.А. Классификация налогов и их математическая взаимосвязь [Текст] / Б.А. Федосимов // Аудит и финансовый анализ. – 2010. – №2. – стр. 8-9.
2. Федосимов Б.А. Математическая модель оптимизации налогово-бюджетной системы // Аудит и финансовый анализ. – 2010. – №3. – стр. 29-31.
3. Федосимов Б.А. Оценка налоговой нагрузки предприятий // Аудит и финансовый анализ. – 2008. – №4.
4. Центральный банк РФ [Электронный ресурс]. – Режим доступа: <http://www.cbr.ru>.

Ключевые слова

Налоги; налоговое моделирование; оптимизация налогообложения.

Федосимов Борис Александрович

РЕЦЕНЗИЯ

Представленная статья развивает идею автора, определенной им в работе «Классификация налогов и их математическая взаимосвязь», о возможном

«безболезненным» для бюджета и налогоплательщиков сокращении количества налогов, налоговых ставок и налоговых льгот!

В статье автор определяет новый налог с оборота и потребления, заменяя ряд уже существующих налогов РФ, и на численном примере доказывает, что такое значительное сокращение количества налогов не только благоприятно скажется на налоговом администрировании, налоговой нагрузке, но и, при всем этом, даже позволит увеличить налоговые поступления в бюджеты различных уровней. Чрезвычайно интересной представляется идея автора включить банки в систему налоговых агентов, что позволит не только добиться ежедневного поступления налогов в бюджеты, но и значительно сократить возможность для незаконной, необоснованной налоговой оптимизации.

Положительно следует оценить приведенный автором пример расчета налоговой нагрузки вертикально-интегрированной группы компаний на основе единых исходных хозяйственных операций, рассчитанных для различных систем налогообложения: классической, упрощенной, новой. Данный пример ярко показал, что предложенный автором новый единый налог с оборота и потребления, может эффективно заменить ряд уже существующих налогов.

Идеи, изложенные в статье, имеют научно-практическую значимость и могут служить основой для разработки модели определения единой налоговой нагрузки и оптимизации налоговой системы РФ. Ее содержательная часть, несомненно, актуальна и отражает современные требования, направленные на обеспечение непрерывной оптимизации системы налогообложения.

В целом представленная статья отвечает требованиям к научным работам подобного рода и рекомендуется к публикации.

Золотаренко С.Г., д.э.н., профессор, проректор по научной работе Новосибирского Государственного университета экономики и управления

1.4. FORMATION OF OPTIMUM TAX SYSTEM OF RUSSIA

B.A. Fedosimov, the General Director of Open Society «Holding» People of Business «(Novosibirsk), the Expert on Financial and Tax Consultation, questions of tax optimisation, the Administrative Account, the Finance of the Enterprises, Tax and Financial Management, the Corporate and Financial Right

The majority of operating taxes in the Russian Federation can be replaced by one general and such replacement not only will not reduce tax revenues in budgets of various levels, but also the tax account and the control. In article concrete actions which will allow to generate optimum tax system of Russia are offered.

Literature

1. B.A. Fedosimov. Classification of taxes and their mathematical interrelation. // «Audit and the financial analysis» №2, 2010.
2. B.A. Fedosimov. Mathematical model of optimisation of tax and budgetary system. // «Audit and the financial analysis» №3, 2010.
3. B.A. Fedosimov. Estimation of tax load of the enterprises. // «Audit and the financial analysis» №4, 2008.

Keywords

Taxes; tax modelling; taxation optimization.