

10.21. ПРОБЛЕМЫ САМОРЕГУЛИРОВАНИЯ МАЛОГО БИЗНЕСА В СТРОИТЕЛЬНОЙ СФЕРЕ

Григорян Д.Г., аспирант кафедры «Финансы и кредит»

ВГНА Минфина России

Статья посвящена вопросам уточнения критериальных основ выделения малого бизнеса из совокупности предпринимательских структур российской экономики, выделения специфических черт строительных организаций. Показаны особенности строительных организаций и связанные с этим проблемы создания саморегулируемого механизма их функционирования и для минимизации высокого уровня риска, сопровождающего производственно-хозяйственную деятельности этих экономических субъектов.

Уже не первый год развитием малого бизнеса в России занимаются на самом высшем законодательном и исполнительном уровне. Еще в начале своего президентства Д.А. Медведев говорил о необходимости «развивать предпринимательскую активность в строительстве и ЖКХ» [1].

На рынке России на начало 2011 г. функционировало 197,5 тыс. строительных организаций, в том числе 187,5 тыс. субъектов малого предпринимательства, из которых более 80% – микропредприятия со средней численностью работающих до 15 человек [2].

В 2010 году наблюдалось разукрупнение строительных организаций, их число возросло по сравнению с предыдущим годом на 12,3% за счет создания микропредприятий. На конец 2010г. наибольшее число малых строительных предприятий (без микропредприятий) работало в Центральном (29,6% от общего количества), Приволжском (22,6%) и Северо-Западном (13,6%) федеральных округах. В субъектах Российской Федерации малые строительные предприятия наиболее распространены в Москве (9,9% от общего количества) и Санкт-Петербурге (7,4%), Московской области (6,5%), Краснодарском крае (3,5%), Республике Татарстан и Тюменской области (по 3,2%), Республике Башкортостан и Ростовской области (по 2,9%), Нижегородской (2,7%) и Самарской (2,4%) областях [2].

Доля инвестиций малого бизнеса в общем объеме инвестиций в строительство составила 15,8% [2].

Напомним, что в соответствии с федеральным законом от 24.07.2007 г. №209-ФЗ, к категории субъектов малого и среднего предпринимательства (в общем случае) относятся юридические лица отвечающие следующим критериям [4]:

- суммарная доля участия Российской Федерации, субъектов Российской Федерации, муниципальных образований, иностранных юридических лиц, иностранных граждан, общественных и религиозных организаций (объединений), благотворительных и иных фондов в уставном (складочном) капитале (паевом фонде) не превышает двадцать пять процентов;
- средняя численность работников за предшествующий календарный год составляет:
 - от ста одного до двухсот пятидесяти человек включительно для средних предприятий;
 - до ста человек включительно для малых предприятий; для микропредприятий – до пятнадцати человек;
- выручка от реализации товаров (работ, услуг) без учета налога на добавленную стоимость или балансовая стоимость активов (остаточная стоимость основных средств и нематериальных активов) за предшествующий календарный год не должна превышать предельные значения, установленные Правительством Российской Федерации для каждой категории субъектов малого и среднего предпринимательства (так, выручка средних предприятий за год не должна быть больше 1000 млн. руб., малых предприятий – 400 млн. руб., микропредприятий – 60 млн. руб. [5]).

Несмотря на достаточно полный критериальный перечень отнесения субъектов к малому и среднему предпринимательству, вследствие несовершенства российского законодательства на практике льготы, установленные для таких предприятий, теряются, как, например, это происходит при размещении государственных заказов (в соответствии со статьей 15 федерального закона от 21.07.2005 г. №94-ФЗ государственные заказы должны размещаться у субъектов малого предпринимательства в размере от 10% до 20% общего объема поставок, выполнения работ, оказания услуг).

Однако в соответствии с требованиями участник размещения заказа лишь декларирует необходимую информацию в своей заявке, проверить которую у госзаказчика нет ни реальной возможности, ни правовой основы. Все это приводит к тому, что в размещении заказов для субъектов малого предпринимательства активное участие принимают все хозяйствующие субъекты и ожидаемый эффект по поддержке специальных субъектов на практике утерян [6]. А это, в свою очередь, способствует снижению инвестиционной активности предпринимательства.

Таблица 1

СРАВНИТЕЛЬНЫЕ ХАРАКТЕРИСТИКИ ОСНОВНЫХ ПОКАЗАТЕЛЕЙ ОРГАНИЗАЦИЙ, ЗАНЯТЫХ В СТРОИТЕЛЬСТВЕ [3]

Показатель	2010 год		1-е полугодие 2011 г.	
	Строительные организации (без субъектов малого предпринимательства)	Малые строительные предприятия (без микропредприятий)	Строительные организации (без субъектов малого предпринимательства)	Малые строительные предприятия (без микропредприятий)
Объем выполненных работ по виду деятельности «Строительство», млрд. руб.	2 040,6	1 089,0 ¹	832,1	484,2
Среднесписочная численность работников, тыс. человек	1 247	831 ²	1237	871**

¹ Отгружено товаров собственного производства, выполнено работ и услуг собственными силами.

² Без внешних совместителей.

Несмотря на потенциальную привлекательность российского рынка, большую заинтересованность российских и зарубежных сторон в организации совместных проектов, текущая инвестиционная активность предприятий инвестиционно-строительного комплекса России является недостаточной, особенно для небольших предприятий. Одной из важнейших причин сложившейся ситуации называется высокая степень рискованности успешного осуществления проектов в России: у участников инвестиционного процесса нет достаточно полной и достоверной информации о российском рынке проектов с позиции рискованности их осуществления. В настоящее время одним из важнейших условий успешного функционирования предприятий инвестиционно-строительной сферы, обеспечивающих увеличение стоимости их активов, стабильное получение прибыли и реализацию социальных программ, является управление рисками. Вопросы риск-менеджмента в строительстве приобретают все большую актуальность. Управление рисками предприятия становится одним из ключевых конкурентных преимуществ независимо от формы собственности, и организационно-правовой формы предприятия инвестиционно-строительного комплекса [7].

Существует множество причин возникновения неблагоприятных ситуаций, для упорядочения которых применяются различные классификационные схемы. Одна из таких классификационных групп в строительстве приведена ниже [8].

1. Категория непредсказуемых, с точки зрения субъекта управления, рисков:
 - макроэкономические риски:
 - неожиданные меры государственного регулирования в сфере материально-технического снабжения, охраны окружающей среды, проектных и производственных нормативов, землепользования, экспорта, импорта, ценообразования, налогообложения;
 - нестабильность экономического законодательства и текущей экономической ситуации;
 - изменение внешнеэкономической ситуации, возможность введения ограничений на торговлю и поставки, закрытие границ и т.п.
 - неопределенность природно-климатических условий;
 - экологические риски:
 - наводнения;
 - землетрясения;
 - штормы, цунами, ураганы и т. п.
 - другие природные катаклизмы;
 - социально-опасные риски и риски, связанные с преступлениями:
 - вандализм;
 - саботаж;
 - терроризм;
 - риски, связанные с возникновением непредвиденных срывов:
 - отсутствие необходимой инфраструктуры;
 - банкротство подрядчиков в ходе проектирования, строительства, снабжения и т. п.
 - недостаточное финансирование проекта;
 - аварии, отказ оборудования, производственный брак и прочие негативные ситуации в производственно-технологической системе;
 - недостаточная или недостоверная информация о финансовом положении и деловой репутации предприятий-участников (возможность неплатежей, срывов договорных обязательств и т. п.).
2. Категория внешних предсказуемых (но неопределенных) рисков:
 - рыночные риски:
 - ухудшение возможности получения сырья и повышение его стоимости;
 - изменение потребительских требований;

- усиление конкуренции;
- потерю позиций на рынке;
- нежелание покупателей соблюдать торговые правила;
- операционные риски:
 - невозможность поддержания рабочего состояния элементов проекта;
 - нарушение безопасности производства работ;
 - отступление от целей проекта.
- 3. Внутрипроектные риски включают:
 - несвоевременность производства работ:
 - недостаток рабочей силы и машин;
 - запаздывание в поставке материалов;
 - плохие условия на стройплощадке;
 - снижение возможностей заказчика и подрядчика;
 - ошибки проектирования;
 - ошибки планирования;
 - плохую координацию работ;
 - неподготовленность фронта работ;
 - перерасход средств:
 - из-за срывов плановых сроков;
 - неквалифицированности исполнителей;
 - переплаты за материалы, услуги и т. д.;
 - протестов подрядчиков;
 - неправильно (приблизительно) составленных смет;
 - технические риски:
 - изменение технологии;
 - ухудшение качества производства работ и производительности труда;
 - невыявленные ошибки в проектно-сметной документации;
 - правовые риски:
 - несоблюдение патентного права;
 - невыполнение контрактов (договоров);
 - возникновение судебных разбирательств с контрагентами;
 - другие правовые и форс-мажорные обстоятельства.

Безусловно, все перечисленные риски так или иначе влияют на три основные характеристики любого инвестиционного проекта – качество, стоимость и сроки. При этом, поскольку строительная отрасль России пока еще находится на стадии развития, по этим трем составляющим наша страна значительно уступает американским и европейским показателям.

Так, приведенная ниже в таблице 2 информация о продолжительности инвестиционно-строительного цикла в России и США, дает представление о том, насколько российские строительные компании отстают от западных конкурентов.

Таблица 2

СРАВНИТЕЛЬНЫЕ ПОКАЗАТЕЛИ ПРОДОЛЖИТЕЛЬНОСТИ ИНВЕСТИЦИОННО- СТРОИТЕЛЬНОГО ЦИКЛА [9]

Фазы цикла	Продолжительность фаз, лет		Индексы соотношения Россия/США
	Россия	США	
Проектирование (включая экспертизы и утверждение проектов)	3-3,5	0,6-1,0	3-5 раз
Строительство и реконструкция	3,5-5,0	1,4-2,0	2,5 раза
Ввод объектов	1,0-1,3	0,5	1-1,8 раз

Ниже, на рис. 1, представлены данные Госкомстата по результатам выборочного обследования, характеризующие факторы, наибольшим образом влияющие на производственную деятельность российских строительных организаций в 2010-2011 гг.

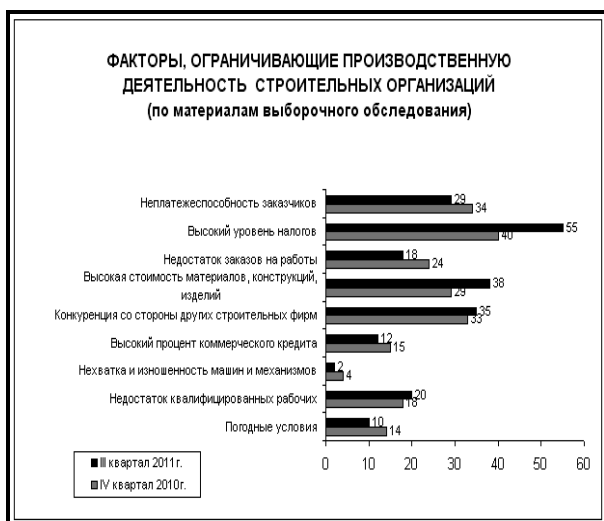


Рис. 1. Факторы, ограничивающие производственную деятельность строительных организаций [3]

Высокий уровень налогообложения назван основным неблагоприятным фактором для российских предприятий, далее следует высокая стоимость материалов и конкуренция в отрасли. Значительным фактором стал также недостаток квалифицированного персонала. При этом, в любой европейской системе строительной отрасли самое главное ядро – это кадры [9]. Во многих западных моделях основанием допуска на рынок и допуска к реализации в профессии является квалификационная оценка персонала, как залог для юридического лица получить возможность оказывать профессиональные услуги на строительном рынке. Следовательно, в России необходимо дальнейшее развитие специального профессионального образования для строительной отрасли, а также повышение качества работ мигрантов, составляющих значительную часть персонала на российских стройках.

Безусловно, обозначенные проблемы необходимо решать как на государственном уровне, так и на уровне профессиональных сообществ посредством механизмов саморегулирования.

Так, отдельные исследователи [9] отмечают, что весьма актуальным вопросом при создании и функционировании саморегулируемой организации (далее – СРО) является степень делегирования государством полномочий контроля СРО. По степени автономности от государства спектр саморегулирования варьируется от систем, полностью частных, до систем, предполагающих одобрение в той или иной форме со стороны государственных органов. Этими авторами подчеркивается, что основной задачей в области поддержания бизнеса и создания конструктивного диалога бизнеса с государством является работа по устранению барьеров, противоречащих законодательству, и экономически необоснованных ограничений. Воздействие государства может выражаться как в стимулировании интереса рынка к использованию механизмов саморегулирования, так и в разнообразной поддержке и помощи в разработке кодексов поведения. При этом основными стимулами участников к саморегулированию являются стремление повысить эффективность деятельности участников рынка и уровень доверия к ним потребителей, а также содействовать устранению неполноты и асимметрии информации о стандартах и качестве

продукции конкретных производителей. Это становится возможным благодаря способности саморегулирования повышать стандарты рыночного поведения, бороться с провалами рынка и оперативно откликаться на запросы потребителей. С другой стороны, саморегулирование может возникать и в результате стремления бизнеса к получению полномочий по регулированию отрасли, ограничению конкуренции, созданию и поддержанию барьеров входа в отрасль.

С января 2009 года российское строительное бизнес-сообщество живет по новым правилам в связи с внесением изменений в Градостроительный кодекс РФ. Отмена лицензирования и обязательное членство в СРО стало принципиальными шагами государства по изменению системы организации работ в строительстве.

В Градостроительном кодексе названо две основные цели функционирования таких саморегулируемых организаций [4]:

- предупреждение причинения вреда жизни или здоровью физических лиц, имуществу физических или юридических лиц, государственному или муниципальному имуществу, окружающей среде, жизни или здоровью животных и растений, объектам культурного наследия (памятникам истории и культуры) народов Российской Федерации вследствие недостатков работ, которые оказывают влияние на безопасность объектов капитального строительства и выполняются членами саморегулируемых организаций;
- повышение качества выполнения инженерных изысканий, осуществления архитектурно-строительного проектирования, строительства, реконструкции, капитального ремонта объектов капитального строительства.

Различают три вида саморегулируемых организаций в строительной отрасли:

- СРО, основанные на членстве лиц, выполняющих инженерные изыскания;
- СРО, основанные на членстве лиц, осуществляющих подготовку проектной документации;
- СРО, основанные на членстве лиц, осуществляющих строительство.

В зависимости от вида СРО устанавливаются требования к получению допуска к работам, в также размеры взносов в компенсационный фонд саморегулируемой организации.

Внедрение механизмов саморегулирования не случайно и возможности таких изменений рассматривались еще в начале 2000-х годов. Во многих странах саморегулируемые организации стали гарантом экономического роста отдельных отраслей, позволили сформировать здоровую конкурентную среду, бороться с такими явлениями, как бюрократия и коррупция.

Однако, функционирование института саморегулирования невозможно без особой государственной поддержки, выражаемой установлением законодательных ограничений, помощи в разработке процедур, норм и правил. В данном случае выигрывает как бизнес, так и государство – одни приобретают большую самостоятельность в принятии решений, другое снижает свои издержки на регулирование и контроль за деятельностью субъектов отрасли.

Экономический эффект от реализации управленческих изменений саморегулируемой организации как совокупности субъектов может иметь как прямой, так и косвенный характер [10].

Эффекты прямого действия

1. Снижение издержек функционирования рыночного механизма (транзакционных издержек), снижение затрат на выполнение бюрократических процедур, связанных с регистрацией организации, связанных с продолжением деятельности в

рамках закона, с внедрением контрактных процедур, поиска партнеров, установление с ними связей и т.д.

2. Снижение трансформационных издержек в экономической деятельности (улучшение производительности труда).
3. Исключение искажений экономических стимулов работы системы.
4. Снижение организационных издержек субъектов рынка вследствие внедрения информационной поддержки управленческих изменений.

Эффекты косвенного действия

1. Новая выгода, получаемая экономическими субъектами от управленческих воздействий, не существовавшая ранее.
2. Синергия, получаемая в результате взаимодействия субъектов.

Членство в саморегулируемой организации предполагает внесение взносов в компенсационный фонд (необходимого для выплат по субсидиарной ответственности СРО по обязательствам всех ее членов) и уплату ежегодных членских взносов.

Минимальный размер взноса в компенсационный фонд саморегулируемой организации на одного члена СРО указан в статье 55.16 Градостроительного кодекса.

Так для члена, имеющего свидетельство о допуске к работам по организации подготовки проектной документации, в зависимости от суммы по одному договору, размер взноса будет следующим (см. табл. 3).

Таблица 3

РАЗМЕР ВЗНОСА В КОМПЕНСАЦИОННЫЙ ФОНД СРО ПО ОРГАНИЗАЦИИ ПРОЕКТНОЙ ДОКУМЕНТАЦИИ [11]

Размер взноса	Требование к страхованию гражданской ответственности	Сумма по одному договору
500 тыс. руб.	-	Не превышает 5 млн. руб.
150 тыс. руб.	Да	
750 тыс. руб.	-	Не превышает 25 млн. руб.
250 тыс. руб.	Да	
1 500 тыс. руб.	-	Не превышает 50 млн. руб.
500 тыс. руб.	Да	
3 000 тыс. руб.	-	Не превышает 300 млн. руб.
1 000 тыс. руб.	Да	
4 500 тыс. руб.	-	Свыше 300 млн. руб.
1 500 тыс. руб.	Да	

Ниже, в табл. 4, приведены данные по минимальному размеру взноса в компенсационный фонд саморегулируемой организации на одного члена СРО, имеющего свидетельство о допуске к работам по организации строительства.

Таблица 4

РАЗМЕР ВЗНОСА В КОМПЕНСАЦИОННЫЙ ФОНД СРО ПО ОРГАНИЗАЦИИ СТРОИТЕЛЬСТВА [11]

Размер взноса	Требование к страхованию гражданской ответственности	Сумма по одному договору
1 000 тыс. руб.	-	Не превышает 10 млн. руб.
300 тыс. руб.	Да	
1 500 тыс. руб.	-	Не превышает 60 млн. руб.
500 тыс. руб.	Да	
3 000 тыс. руб.	-	Не превышает 500 млн. руб.
1 000 тыс. руб.	Да	
6 000 тыс. руб.	-	Не превышает 3 млрд. руб.
2 000 тыс. руб.	Да	
9 000 тыс. руб.	-	Не превышает 10 млрд. руб.
3 000 тыс. руб.	Да	
30 000 тыс. руб.	-	Свыше 10 млрд. руб.
10 000 тыс. руб.	Да	

Спустя два года работы по новой системе стало ясно, что необходим дифференцированный подход к вопросу о взносе в компенсационный фонд в зависимости от размера строительной компании и ее экономического потенциала.

Исследование, проведенное среди крупных, средних и малых строительных предприятий Иркутской области [12] по соответствию их критериям, указанным в форме заявления на вступление в СРО, позволило выявить следующую закономерность. Во-первых, средняя заработная плата у малых предприятий значительно ниже, чем у крупных. Во-вторых, средние и мелкие предприятия не обладают развитой инфраструктурой, включающей транспортные, проектные, ремонтные, снабженческие и т.п. подразделения. У мелких предприятий наибольшая текучесть кадров (до 50%), у крупных около 20%. Этот факт связан в том числе и с недостаточным уровнем заработной платы, и с временным характером работ у мелких предприятий.

Отсутствие временно свободных денежных средств, ограничения в получении кредитов для субъектов малого бизнеса привели к тому, что большое число малых предприятий после отмены лицензирования просто перестали функционировать в строительной сфере.

Как видно из приведенных данных таблиц 3 и 4, страхование гражданской ответственности, которая может наступить в случае причинения вреда вследствие недостатков работ, оказывающих влияние на безопасность объектов капитального строительства, значительно может уменьшить размер взноса в компенсационный фонд для отдельного члена саморегулируемой организации.

По данным «Эксперта РА», в 2010 году по сравнению с 2009 годом рынок страхования строительно-монтажных рисков (далее – СМР) вырос на 9%, до 18,7 млрд. рублей. Основной составляющей роста стали целевые госинвестиции в масштабные инфраструктурные проекты в Сочи, Владивостоке и Казани, которые требуют развития инфраструктуры и гражданского строительства. Строительная индустрия, не связанная с этими объектами, растет гораздо медленнее, хотя и происходит посткризисное оживление в кредитовании, «размораживаются» остановленные в кризис объекты. При условии стабильности макроэкономических показателей и реализации тех проектов, под которые сейчас создаются государственные программы, независимо от схемы их финансирования, прогнозируется рост рынка на уровне 21% в 2011 году [13].



Рис. 2. Динамика годовых взносов по страхованию строительно-монтажных рисков [13]

Основными факторами, сдерживающими развитие страхового рынка, экспертами рейтингового агентства названы недостаточная страховая емкость и непрозрачность ценообразования. Кроме того, существующего уровня капитализации рынка недостаточно для надежной страховой защиты крупных рисков. Тарифы на рынке могут отличаться в несколько раз, что препятствует развитию конкуренции. Страхование СМР имеет небольшую глубину проникновения, доля застрахованных строительных объектов с участием частного капитала по-прежнему невелика, особенно в регионах. Откатные механизмы и недостаток квалифицированных кадров усугубляют ситуацию.

Согласно федеральному закону от 27.07.2010 г. №225-ФЗ, вступившему в силу с 1 января 2012 года, страхование опасных объектов в России становится обязательным. Последствия любой техногенной катастрофы на опасном объекте могут быть необратимыми, а материальные расходы, связанные с восполнением ущерба, причиненного имуществу физических и юридических лиц, здоровью людей, могут быть непосильными для владельца производственного объекта. Именно поэтому государство призывает к обязательному страхованию любого производства, деятельность которого так или иначе может нанести вред людям и природе.

К опасным объектам, владельцы которых обязаны осуществлять обязательное страхование в соответствии с новым законодательством, относятся расположенные на территории Российской Федерации:

- опасные производственные объекты, которые подлежат регистрации в государственном реестре в соответствии с законодательством о промышленной безопасности опасных производственных объектов и на которых:
 - получают, используются, перерабатываются, образуются, хранятся, транспортируются, уничтожаются опасные вещества (воспламеняющиеся, окисляющие, горючие, взрывчатые, токсичные, высокотоксичные, а также представляющие опасность для окружающей природной среды);
 - используется оборудование, работающее под давлением более 0,07 мегапаскаля или при температуре нагрева воды более 115 градусов Цельсия;
 - используются стационарно установленные грузоподъемные механизмы, эскалаторы (в том числе лифты и эскалаторы на объектах торговли, общественного питания, в административных учреждениях и на иных объектах, связанных с обеспечением жизнедеятельности граждан), канатные дороги, фуникулеры;
 - получают расплавы черных и цветных металлов и сплавы на основе этих расплавов;
 - ведутся горные работы, работы по обогащению полезных ископаемых, а также работы в подземных условиях;
- гидротехнические сооружения, подлежащие внесению в Российский регистр гидротехнических сооружений в соответствии с законодательством о безопасности гидротехнических сооружений;
- автозаправочные станции жидкого моторного топлива.

Перечень опасных производственных объектов установлен законодательно, и в зависимости от типа объекта к нему применяются те или иные ставки страховых тарифов.

Многие объекты, подпадающие под действие этого закона, находятся в управлении и в собственности строительных компаний, поэтому, по мнению многих специалистов рынка страхования, доля услуг для строительных компаний в 2012 году должна значительно вырасти.

Казалось бы, страхование гражданской ответственности и получение допуска к проведению конкретных видов работ для начала строительной деятельности, должны были бы решить одну из главных проблем строительной сферы, а именно – коррупцию, существовавшую во времена лицензирования.

Научно доказано, что коррумпированность экономики в первую очередь «душит» мелкий бизнес, не дает ему развиваться и расширяться.

Однако, по мнению председателя Комитета Государственной Думы по собственности Виктора Плескачевского [14], утвержденный Градостроительным кодексом новый механизм негосударственного регулирования строительства позволил развиваться огромному количеству злоупотреблений, таких как торговля компаниями, злоупотребления в сфере предоставления допусков и многое другое. Фактически в действующем механизме регулирования строительной деятельности воспроизведено все худшее, что было в процессе лицензирования строительных организаций. Например, раньше продавались «пустые» компании со строительными лицензиями, теперь торгуют «пустышками» – членами СРО с допусками. Раньше давались взятки государственным чиновникам, облегчавшим процесс получения лицензии, теперь поборами занимаются «чиновники» общественных организаций – руководители СРО. Раньше было огромное число лицензий на виды строительных работ, а сегодня – почти такое же неограниченное число видов допусков. Раньше фактически не было контроля за более чем 240 тысячами строительных компаний. И сегодня практически никто не контролирует деятельность тысяч строительных компаний, ставших членами более трех сотен СРО.

Проблемы, стоящие перед малым бизнесом в строительной сфере после внедрения системы саморегулирования если не решились, то трансформировались в новые их виды. Так, основными из них можно назвать:

- высокий уровень взносов в компенсационный фонд саморегулируемой организации;
- коррумпированность на уровне руководства СРО.

Кроме того, сдерживающими факторами развития малых предприятий так и остаются:

- трудности в получении кредитов;
- высокий уровень налогообложения;
- махинации при размещении госзаказов;
- высокая стоимость материалов и комплектующих;
- низкий уровень профессионализма персонала;
- большая текучесть кадров.

Литература

1. Градостроительный кодекс РФ [Электронный ресурс] : от 29 дек. 2004 г. №190-ФЗ. Доступ из справ.-правовой системы «КонсультантПлюс».
2. О предельных значениях выручки от реализации товаров (работ, услуг) для каждой категории субъектов малого и среднего предпринимательства [Электронный ресурс] : постановление Правительства РФ от 22 июля 2008 г. №556. Доступ из справ.-правовой системы «КонсультантПлюс».
3. Астафьев С.А. Методические вопросы оценки надежности субъектов саморегулирования строительной отрасли [Текст] / С.А. Астафьев. – Иркутск : Изд-во БГУЭП, 2010.
4. Болотин С.А. Организация строительства. Обоснование инвестиций. Страхование строительных рисков [Текст] : учеб. пособие / С.А. Болотин, С.Э. Климов ; Спб. гос. архит.-строит. ун-т. – СПб., 2005.
5. Виктор М.Ю. Проблемы эффективного управления рисками предприятий инвестиционно-строительного комплекса

- [Электронный ресурс] / М.Ю. Викторова, Л.А. Роботова. – Режим доступа: <http://www.morvesti.ru>
6. Заславская О. Фокус не удался [Электронный ресурс] // О. Заславская // Российская бизнес-газета. – 2010. – 6 апр. – Режим доступа: <http://www.bpn.ru/publications>
 7. КонсультантПлюс [Электронный ресурс] : справ.-правовая система. – Режим доступа: <http://www.consultant.ru>.
 8. Коротких М.Н. Малый предприниматель и госзаказ — векторы взаимодействия [Текст] / М.Н. Коротких // Малый бизнес России: состояние, тенденции развития, реализуемость : ежегодная науч.-практ. конф. в рамках Васильевских чтений Курского филиала Российского гос. торгово-экон. ун-та 28 октября 2010 г. – Курск : Деловая полиграфия, 2011.
 9. Молчанов Д.К. Саморегулирование в строительстве [Электронный ресурс] / Д.К. Молчанов, В.А. Бабич. – Режим доступа: <http://www.morvesti.ru>.
 10. Саморегулирование в строительной сфере [Текст] : учеб.-практ. пособие для руководителей и специалистов саморегулируемых организаций / Л.С. Баримова, М.Ю. Викторова, А.Н. Ларионов и др. ; под ред. М.Ю. Викторова и А.Н. Ларионова. – М. ; СПб. : ИМКА-Медиа, 2010.
 11. Строительный комплекс России в 2010 г. [Электронный ресурс]. – Режим доступа: <http://www.gks.ru>.
 12. Строительный портал [Электронный ресурс]. – Режим доступа: <http://www.stroy-life.ru>.
 13. Федеральная служба государственной статистики [Электронный ресурс] : официальный сайт. – Режим доступа: <http://www.gks.ru>.
 14. Эксперт РА [Электронный ресурс] : рейтинговое агентство. – Режим доступа: <http://raexpert.ru>.

Ключевые слова

Строительство; малый бизнес; финансовые риски; саморегулируемые организации; компенсационный фонд; налогообложение.

Григорян Давид Гургенович

РЕЦЕЗИЯ

В современной российской экономике поступательно развивается малый бизнес, но для более успешного его становления и усиления темпов роста результатов необходимо дальнейшее совершенствование законодательных основ формирования, разработка более четких и адаптированных к современным потребностям малых предприятий нормативных положений. Одно из значимых мест в представленной работе отведено малому бизнесу в строительстве, поскольку как справедливо показано автором, постоянно происходит наращивание объемов и результатов в его деятельности. Поэтому одной из важных задач становится формирование устойчивости малых предприятий строительства и создание механизма предотвращения рисков. Автор на основе действующего законодательства и определенного опыта минимизации рисков в сфере строительства на основе саморегулирования сформулирован вывод о необходимости создания более жесткого финансово-экономического механизма, позволяющего не только контролировать финансовую деятельность малых предприятий в этой сфере, но и создавать финансовые основы: компенсационные фонды, позволяющие повышать уровень финансовой устойчивости этих субъектов хозяйственной деятельности. Статья представляет научный интерес и может быть рекомендована к изданию.

Ишина И.В., д.э.н., профессор, зав. кафедры «Финансы и кредит», ВГНА Минфина России

10.21. PROBLEMS OF SELF-REGULATION OF SMALL-SCALE BUSINESS IN BUILDING SPHERE

D.G. Grigoryan, Post-graduate Student of Chair «Finance and Credit»

VGNA the Ministry of Finance of Russia

The clause is devoted specification questions критериальных bases of allocation of small-scale business from

set of enterprise structures of the Russian economy, allocation of peculiar features of the building organizations. Features of the building organizations and the problems of creation of the self-adjustable mechanism of their functioning connected with it and for minimization of high level of the risk accompanying production-economic activity these economic actors are shown.

Literature

1. A building portal <http://www.stroy-life.ru>
2. A building complex of Russia in 2010r. <http://www.gks.ru>
3. <http://www.gks.ru>
4. <http://www.consultant.ru>
5. The governmental order of the Russian Federation from 22.07.2008 №556. <http://www.consultant.ru>
6. M.H. Short. The small businessman and the state order — interaction vectors. Small-scale business of Russia: a condition, development tendencies, a realizability. Annual scientifically-practical conference within the limits of Vasilevsky readings of Kursk branch of the Russian state trade and economic university, on October, 28th 2010. – materials of scientifically-practical conference. – Kursk: publishing house «Business polygraphy», 2011. – p. 199.
7. M.J. Viktorov, L.A. Robotova. Problem of efficient control risks of the enterprises of an investitisionno-building complex / <http://www.morvesti.ru>
8. S.A. Bolotin, S.E. Klimov. Organizatsija of building. The justification of investments. Insurance of building risks: the education guidance; Spb. gov. Arhit.-builds. Un y. – 2005. – p. 114.
9. Self-regulation in building sphere: the uchebno-practical benefit for heads and specialists of the self-adjustable organizations/h.p. of Barinov, M.J. Viktorov, A.N. Larionov, D.K. Molchanov, S.V. Pugachev, A.S. Robotov, A.F., K.V. Holopik, under the editorship of M.J. Viktorova and A.N. Larionov – M, Spb.: Open Company «ИМКА-MEDIA» publishing house, 2010. – p. 114, 154.
10. D.K. Molchanov, V.A. Babich. Self-regulation in building / <http://www.morvesti.ru>
11. It is prepared according to clause 55.16 of the Town-planning code. <http://www.consultant.ru>
12. S.A. Astafev. Methodical questions of an estimation of reliability of subjects of self-regulation of building industry / S.A. Astafev-Irkutsk: publishing house BGUEP, 2010. – p. 80.
13. Rating agency «EXPERT PA». <http://raexpert.ru>
14. O. Zaslavsky. Fokus it is not has gone right. The Russian Business newspaper, №744 (11) from 06.04.2010 <http://www.bpn.ru/publications>

Keywords

Building; small-scale business; financial risks; the self-adjustable organizations; compensation fund; the taxation.