

3.2. ПРОГНОЗИРОВАНИЕ ЛАТЕНТНОЙ СТАДИИ КРИЗИСА В ОРГАНИЗАЦИЯХ РЕСПУБЛИКИ КОМИ

Броило Е.В., д.э.н., профессор кафедры экономики факультета экономики и управления

*Ухтинский государственный
технический университет*

Изучение региональных тенденций, характеризующих экономический потенциал субъектов предпринимательства, становится неотъемлемой частью антикризисной программы на уровне субъектов Российской Федерации. Изучение природы кризисных процессов, неопределенность внешней и внутренней среды способствует разработке новых методов и методик для обнаружения скрытых стадий кризиса. Ранняя диагностика кризисных явлений в экономике региона доказывает, что высокий уровень его социально-экономического развития еще не обеспечивает полную экономическую безопасность и возможность противостоять угрозам, исходящим от несбалансированной структуры экономики. Нужны собственные антикризисные программы для предпринимательских структур, способствующие поддержанию устойчивого функционирования в период кризиса.

В 1990-х гг. экономическая ситуация в Российской Федерации была такова, что экономическая устойчивость многих отечественных организаций сферы предпринимательства оказалась на пороге острого экономического кризиса, разорения, ликвидации. Попытки решить данную проблему нашли отражение во многих научных трудах и практических разработках отечественных специалистов [1]. На данном этапе развития российской экономики, когда ситуация в стране постепенно стабилизируется, акценты антикризисного управления сместились от реанимирования несостоятельных организаций в сторону ранней диагностики экономических кризисов, смягчения и преодоления их на ранних стадиях. В этой связи становится актуальным создание такой модели управления экономической устойчивостью коммерческой организации, которая будет активно способствовать выходу организации из экономического кризиса, а в будущем – ее превращению в эффективного субъекта национальной хозяйственной системы. В полной мере этим требованиям отвечает предпринимательство, ориентированное на использование инноваций.

Выживание коммерческих организаций, которым непосредственно не грозит ликвидация по причине банкротства, зависит от уровня и масштабов осуществляемой ими профилактической антикризисной работы, умения фиксировать внимание на так называемых «слабых сигналах» о грядущих, возможно кризисных изменениях и находить тот или иной выход из кризисной ситуации.

Существующие методики прогнозирования экономического и финансового состояния организации базируются на показателях финансовой отчетности, наиболее обладающие информативной ценностью для данной цели. Такие методики включают в себя анализ количественных показателей и построение на их основе дискриминантных моделей [4]. Использование только количественных методов анализа не позволяет детально проанализировать ситуацию и сделать выводы о возможных путях ее стабилизации. Наиболее ярким примером несовершенства используемых количественных критериев оценки является традиционная методика оценки вероятности

банкротства по двум нормативным показателям: коэффициенту обеспеченности собственными средствами и коэффициенту текущей ликвидности [3].

Несмотря на простоту расчетов этих показателей на базе внешней отчетности и наглядность получаемых результатов, действующая методика имеет ряд существенных недостатков.

1. Несовершенство алгоритма расчета показателей.
 - Для того чтобы коэффициент обеспеченности собственными средствами реально отражал структуру источников формирования оборотных средств, необходимо учитывать долгосрочные пассивы, а также доходы будущих периодов, резервы предстоящих расходов и платежей.
 - Для того чтобы коэффициент текущей ликвидности объективно отражал степень платежеспособности организации, следует учитывать активы, реально обладающие достаточным уровнем ликвидности (с применением данных аналитического учета). К ним на сегодняшний день, помимо отдельных статей оборотных активов, можно отнести недвижимое имущество, долгосрочные финансовые вложения, краткосрочные обязательства необходимо скорректировать с учетом возможных преждевременных требований по погашению долга, сумм товарных кредитов и активов за продукцию с производственным циклом более года.
2. Моментный характер рассчитываемых показателей. Внутри отчетного периода значения показателей могут существенно отличаться от полученных в результате расчетов по данным баланса на начало и конец этого периода.
3. Наличие взаимосвязи между показателями. В условиях полного или почти полного отсутствия у большинства организаций в настоящее время долгосрочного долга коэффициент обеспеченности собственными средствами, рассчитанный в соответствии с традиционными методами, в сущности, отражает тот же уровень текущей ликвидности, но определенный несколько иным способом.
4. Экстраполяционный характер коэффициента восстановления (утраты) платежеспособности. При его расчете предполагается перенесение тенденций изменения показателя текущей ликвидности в отчетном периоде на будущий, но не принимается во внимание возможность осуществления организацией самых разнообразных мер по восстановлению своей платежеспособности. Поэтому расчет этого коэффициента необходимо осуществлять на базе прогнозной финансовой отчетности в виде частного от деления прогнозируемой величины коэффициента текущей ликвидности на нормативную.
5. Неадекватность критических значений показателей реальной ситуации.

Нормативное значение коэффициента текущей ликвидности, равное двум, взято из мировой учетно-аналитической практики без учета реальной ситуации в отечественных организациях, когда большинство из них продолжает работать со значительным дефицитом собственных оборотных средств. Нормативное значение коэффициента текущей ликвидности едино для всех организаций, а значит, не учтены отраслевые особенности и тип производств субъектов предпринимательской деятельности [4].

С учетом вышеизложенного определены критерии, необходимые для управления антикризисным процессом. К ним относятся эффективность использования ресурсов и эффективность экономической устойчивости организации, ведущей предпринимательскую деятельность. Критерий эффективности использования ресурсов позволяет с помощью разработанных показателей определить латентную стадию кризиса в организации.

Для распознавания латентного кризиса стандартные методики расчета основных показателей предпринимательской деятельности и экономической устойчивости организации и их сравнения с нормами малоэффективны, как и интегрированные показатели диагностики вероятности возникновения кризисной ситуации. Необходимо построение целой системы мониторинга и прогнозирования кризисов, позволяющей отслеживать динамику основных показателей экономической устойчивости организации; своевременно улавливать сигналы, свидетельствующие о возможном снижении экономической устойчивости организации; строить кратко- и долгосрочные прогнозы развития организации.

Для распознавания латентной стадии кризиса в коммерческой организации нами предлагается метод улавливания слабых сигналов. В этой связи под слабым сигналом угрозы понимается первичная информация о тех ранних симптомах дисбаланса в хозяйственной системе организации, без учета которой и без принятия в этой связи оперативных упреждающих мер организация с наибольшей очевидностью будет идти к потере экономической устойчивости [5].

Для целей распознавания латентной стадии кризиса нами выделены следующие группы основных показателей, являющихся слабыми сигналами наступления латентного кризиса:

- показатели платежеспособности;
- показатели структуры капитала;
- показатели эффективности использования оборотного капитала, доходности и финансового результата;
- показатели эффективности использования внеоборотного капитала и инвестиционной активности капитала.

Критерий эффективности экономической устойчивости позволяет определить запас экономической устойчивости.

Метод использования слабых сигналов обеспечивает организации заблаговременное наращивание запаса гибкости, что позволяет устранить опасность на ранней стадии. Чем слабее сигнал, уловленный и идентифицированный организацией, тем раньше она фиксирует шансы и риски из внешней и внутренней среды, тем больше у нее временной ресурс для принятия и реализации упреждающих или нейтрализующих решений.

Для построения модели обнаружения латентного кризиса использован метод нечетких множеств, который позволяет ввести лингвистическую переменную со своим множеством значений, а связь количественного значения некоторого фактора с его качественным лингвистическим описанием задать функциями принадлежности фактора нечеткому множеству. Функции принадлежности параметров нечетким множествам являются количественной мерой наличной информационной неопределенности в отношении анализируемых параметров, значение которых описывается в лингвистически нечеткой форме.

Метод обнаружения латентной стадии кризиса содержит следующую последовательность действий.

1. Сформирован набор слабых сигналов об угрозе возникновения кризиса на основе системы показателей, отражающих эффективное использование ресурсов организации и состояние ее платежеспособности. Полное множество состояний сигнала об угрозе возникновения кризиса предложено разбить на пять нечетких подмножеств, с присвоением каждому подмножеству числового значения по пятибалльной шкале оценок (табл. 1).
2. Для каждого сигнала из группы слабых сигналов об угрозе возникновения кризиса определена шкала значений, поз-

воляющая однозначно определить степень выраженности данного сигнала по приведенной шкале.

3. По каждой группе показателей и в целом по организации вводятся два интегральных показателя истинности сигнала и суммарной силы сигналов по приведенной выше шкале.
4. По результатам этих расчетов определяется:
 - масштабность сигналов об угрозе кризиса (далее масштабность угрозы кризиса по каждому направлению экономической устойчивости, а также по организации в целом). Масштабность угрозы характеризует кризис по широте охвата, то есть отражает то количество направлений экономической устойчивости организации, где возможно развитие кризисных процессов;
 - интенсивность сигналов об угрозе кризиса (далее интенсивность сигналов) по каждой сфере деятельности или группе показателей, отражающих экономическую устойчивость. Интенсивность сигналов характеризует кризис по глубине охвата, то есть по глубине развития кризисных явлений в организации.

Таблица 1

СТЕПЕНЬ ВЫРАЖЕННОСТИ СИГНАЛА ОБ УГРОЗЕ КРИЗИСА¹

Лингвистическая оценка силы сигнала	Очень сильный	Сильный	Умеренный	Слабый	Очень слабый
Числовое значение силы сигнала	5	4	3	2	1

Для распознавания стадии латентного кризиса использована нечеткая функция принадлежности, которая позволяет в зависимости от значений масштабности угрозы и интенсивности сигналов диагностировать либо наличие скрытого кризиса в организации, либо потенциального кризиса и спрогнозировать в таком случае наступление латентного кризиса.

Ввиду того, что значения финансово-экономических показателей могут существенно различаться для характеристики экономической устойчивости организации различного профиля и масштабов деятельности даже в пределах одной отрасли, было принято решение в данном методе производить оценку показателей на основе изучения динамики отклонения показателей за определенный период. Для этого был использован индексный метод. Каждый анализируемый показатель представляет собой индекс изменения какого-либо показателя деятельности или устойчивости организации, являющийся отношением значений этого показателя на конец и начало анализируемого периода. Для оценки индексов разработаны шкалы значений, которые в конкретной организации могут быть изменены на основе изучения отклонений показателей от значений, принятых в данной организации [5].

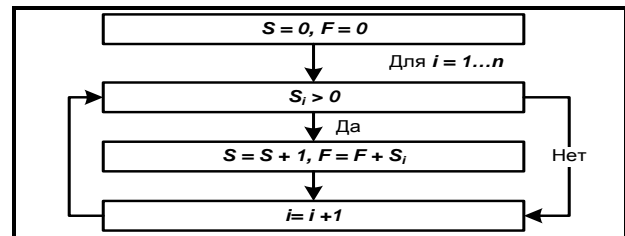


Рис. 1. Алгоритм расчета истинности и суммарной силы сигналов о латентном кризисе

Далее предлагается ввести два промежуточных показателя (S – интегральный показатель истинных

¹ Если сигнал отсутствует, присваивается оценка ноль.

условий сигнала и F – интегральный показатель суммарной силы сигналов об угрозе скрытого кризиса), расчет которых осуществляется по алгоритму (рис. 1).

Для расчета масштабности угрозы латентного кризиса по каждой группе показателей или в целом по организации предлагается использовать следующую формулу:

$$M = \frac{S}{n} * 100\%, \quad (1)$$

где

M – масштабность сигналов об угрозе скрытого кризиса;
 n – количество анализируемых показателей по группе или в целом по организации.

Масштабность сигналов об угрозе кризиса характеризует кризис по широте охвата и дает представление о количестве сфер, охваченных латентным кризисом, или в которых развитие кризиса возможно в ближайшее время.

Интенсивность угрозы кризиса предлагается рассчитывать по формуле:

$$I' = \frac{F}{n * r} * 100\%, \quad (2)$$

где

I' – интенсивность сигналов об угрозе латентного кризиса;

r – размерность шкалы числовых значений сигналов (в данной методике $r = 5$).

Интенсивность сигналов об угрозе кризиса характеризует кризис по глубине охвата и дает представление об уровне угрозы развития латентного кризиса.

Масштабность и интенсивность сигналов об угрозе кризиса предлагается оценивать по следующей шкале (табл. 2).

Таблица 2

ЛИНГВИСТИЧЕСКАЯ ОЦЕНКА МАСШТАБНОСТИ И ИНТЕНСИВНОСТИ СИГНАЛОВ ОБ УГРОЗЕ КРИЗИСА

№	Численное значение показателя	Лингвистическая оценка показателя	Прогноз
1	До 10%	Крайне низкая	Потенциальный кризис
2	10-20%	Низкая	
3	20-40%	Средняя	Скрытый кризис
4	40-70%	Высокая	
5	70-100%	Крайне высокая	

Значения показателей выше 40% позволяет сделать вывод о наличии латентного кризиса в организации и снижении экономической устойчивости.

При значениях показателей менее 40% вероятность наличия латентного кризиса невелика, состояние характеризуется как потенциальный кризис с последующим возможным развитием латентного кризиса.

Для проведения диагностики латентной стадии кризиса были выбраны организации Республики Коми, предпринимательская деятельность которых в анализируемом периоде характеризовалась как благополучная, т.е. организации осуществляли деятельность в обычном режиме, и видимых признаков наличия кризисного состояния экономической устойчивости на них не было отмечено.

С помощью разработанных нами методов и описанной выше методике сформирован набор слабых сигналов о наличии кризиса в организации, на основании разработанного алгоритма рассчитаны интенсивность

и масштабность проявления сигналов о наличии кризиса в организации, а также в случае его отсутствия дан прогноз вероятности развития кризиса потери экономической устойчивости в ближайшее время.

Информационной базой для проведения анализа состояния экономической устойчивости организации с целью обнаружения латентного кризиса является бухгалтерская отчетность.

После нахождения индексов показателей и их поведения в изучаемом периоде времени необходимо провести расчет значений промежуточных показателей – счетчика истинных условий S и счетчика суммарной силы сигналов об угрозе латентного кризиса F для анализируемых организаций по приведенному ранее алгоритму (рис. 1).

Используемые в расчетах интервалы индексов позволяют установить принадлежность каждого значения значению шкалы нечеткого множества.

Значения истинных сигналов и суммарной силы сигналов, подтверждающих наличие латентного кризиса в изучаемых организациях приведены в табл. 3.

Таблица 3

ЗНАЧЕНИЕ КОЛИЧЕСТВА ИСТИННЫХ УСЛОВИЙ НАЛИЧИЯ ЛАТЕНТНОЙ СТАДИИ КРИЗИСА И СУММАРНОЙ СИЛЫ СИГНАЛОВ

Счетчик сигнала	ОАО «Сыктывкархлеб»		ОАО «Комитекс»		ОАО «Печорский хлебомакаронный комбинат»	
	2009 г.	2010 г.	2009 г.	2010 г.	2009 г.	2010 г.
Показатели платежеспособности						
S	2	2	2	4	0	1
F	4	6	9	10	0	4
Показатели структуры капитала						
S	1	0	3	2	2	0
F	5	0	9	9	6	0
Показатели эффективного использования оборотного капитала, доходности и финансового результата						
S	3	3	5	2	3	4
F	9	4	25	4	15	9
Показатели эффективности использования внеоборотного капитала и инвестиционной активности						
S	2	2	2	0	2	2
F	9	8	10	0	10	2
Суммарные значения S и F						
S	8	7	12	8	7	7
F	27	18	53	23	31	15

Рассчитанные значения масштабности M (1) и интенсивности I (2) сигналов об угрозе латентного кризиса для коммерческих организаций Открытое акционерное общество (ОАО) «Сыктывкархлеб», ОАО «Комитекс», ОАО «Печорский хлебомакаронный комбинат» представлены в табл. 4.

Значения масштабности и угрозы латентного кризиса рассчитаны как по группам показателей, отражающих экономическую устойчивость организаций, так и по организации в целом. Суммарные значения показателей дают только общую картину наличия латентного кризиса в целом по организации и позволяют представить сложившуюся ситуацию графически, что и сделано ниже. Масштабность и интенсивность сигналов об угрозе кризиса представляют собой соответственно широту и глубину развития латентного кризиса (рис. 2).

Экономическая устойчивость исследуемых организаций в 2009-2010 гг. находится в допустимых пределах, но все же организации находятся в стадии кризиса, который может негативно повлиять на предпринимательскую деятельность. Можно с уверенностью сказать, что не только показатели платежеспособности говорят об устойчивой тенденции функционирования организаций. Как показали расчеты, оценка экономической устойчивости должна проводиться комплексно, по показателям платежеспособности, эффективного использования оборотного и внеоборотного капитала, доходности и финансовых результатов, производственной, маркетинговой и экономической составляющих.

Таблица 4

ЗНАЧЕНИЕ МАСШТАБНОСТИ И ИНТЕНСИВНОСТИ СИГНАЛОВ ОБ УГРОЗЕ ЛАТЕНТНОГО КРИЗИСА ЗА ПЕРИОД 2009-2010 гг.

Значение сигнала	ОАО «Сыктыв-кархлеб»		ОАО «Комитекс»		ОАО «Печорский хлебомакаронный комбинат»	
	2009 г.	2010 г.	2009 г.	2010 г.	2009 г.	2010 г.
Показатели платежеспособности						
<i>M</i>	25%	25%	25%	50%	0%	13%
<i>I</i>	10%	15%	23%	25%	0%	10%
Показатели структуры капитала						
<i>M</i>	13%	0%	38%	25%	25%	0%
<i>I</i>	13%	0%	23%	23%	15%	0%
Показатели эффективного использования оборотного капитала, доходности и финансового результата						
<i>M</i>	38%	38%	63%	25%	38%	50%
<i>I</i>	23%	10%	63%	10%	38%	23%
Показатели эффективности использования внеоборотного капитала и инвестиционной активности						
<i>M</i>	25%	25%	25%	0%	25%	25%
<i>I</i>	23%	20%	25%	0%	25%	5%
Суммарные значения <i>M</i> и <i>I</i>						
<i>M</i>	100%	88%	150%	100%	88%	88%
<i>I</i>	68%	45%	133%	58%	78%	38%

Значения масштабности и угрозы латентного кризиса рассчитаны как по группам показателей, отражающих экономическую устойчивость организаций, так и по организации в целом. Суммарные значения показателей дают только общую картину наличия латентного кризиса в целом по организации и позволяют представить сложившуюся ситуацию графически, что и сделано ниже. Масштабность и интенсивность сигналов об угрозе кризиса представляют собой соответственно широту и глубину развития латентного кризиса (рис. 2).

Экономическая устойчивость исследуемых организаций в 2009-2010 гг. находится в допустимых пределах, но все же организации находятся в стадии кризиса, который может негативно повлиять на предпринимательскую деятельность. Можно с уверенностью сказать, что не только показатели платежеспособности говорят об устойчивой тенденции функционирования организаций. Как показали расчеты, оценка экономической устойчивости должна проводиться комплексно, по показателям платежеспособности, эффективного использования оборотного и внеоборотного капитала, доходности и финансовых результатов, производственной, маркетинговой и экономической составляющих.

Проведенный анализ показал, что существующие различия в подходах к управлению устойчивым развитием коммерческой организации обусловлены, главным образом, различным пониманием его сущности, что является следствием несовершенства имеющегося понятийного аппарата. Выполненный анализ подтвердил также, что устойчивое развитие коммерческой организации должно обеспечивать взаимосвязанную реализацию целей – экономической и социальной.

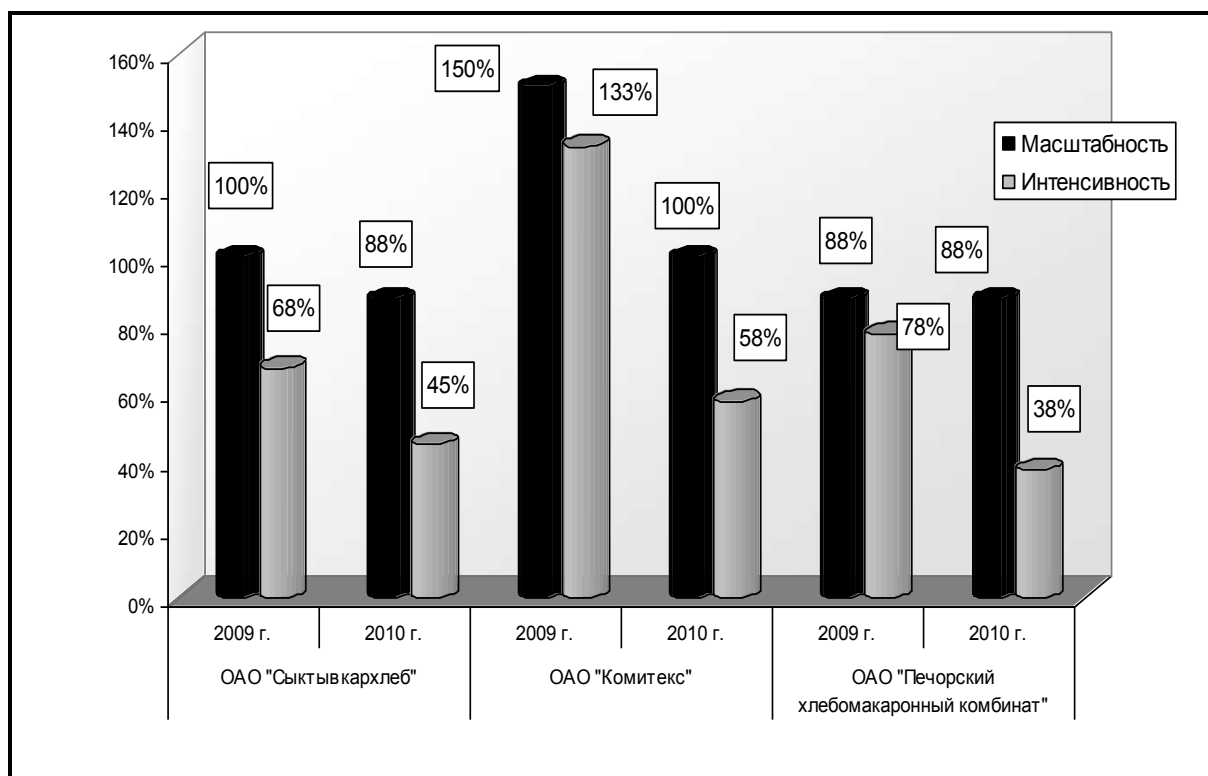


Рис. 2. Масштабность и интенсивность латентного кризиса в исследуемых организациях

В рамках проводимых исследований в зависимости от того, по какой группе показателей зарегистрированы наибольшие сигналы о наличии кризиса, примерами стабилизационных мероприятий могут служить следующие меры.

1. При обнаружении симптомов латентного кризиса по группе показателей платежеспособности:
 - восстановление ликвидности активов;
 - восстановление рационального соотношения активов и пассивов со средним сроком реализации;
 - оптимизация кредитной политики организации;
 - упорядочивание системы расчетов организации с прямыми кредиторами, поставщиками материалов, оборудования, покупателями, персоналом;
 - упорядочивание и контроль над порядком расчетов с фискальной системой;
 - снижение доли заемных средств по отношению к собственным средствам до оптимального уровня.
2. По группе показателей структуры капитала:
 - повышение обеспеченности собственными оборотными средствами организации;
 - оптимизация коэффициентов автономии и финансовой зависимости;
 - усовершенствование или внедрение новых прогрессивных форм и методов управления капиталом;
 - снижение доли дебиторской задолженности в активах организации, в том числе за счет оптимизации расчетов с кредиторами и повышения рациональности политики организации в этой области, контроль над возвратностью средств.
3. По группе показателей эффективного использования оборотного капитала:
 - повышение скорости обращения средств, вложенных в оборотные активы;
 - повышение оборачиваемости товарно-материальных запасов организации;
 - совершенствование системы производственного учета;
 - оптимизация системы производственного планирования;

- снижение доли производственных затрат на единицу продукции;
 - повышение качества и конкурентоспособности выпускаемой продукции;
 - повышение эффективности маркетинга; сокращение сроков расчетов за реализованную, но не оплаченную продукцию;
 - повышение ликвидности продукции, выпускаемой организацией;
 - снижение степени коммерческого риска;
 - повышение эффективности использования, оборачиваемости оборотного капитала;
 - повышение доли прибыли от реализации продукции в выручке организации;
 - оптимизация численной структуры и соответствия должностным требованиям работников организации;
 - повышение эффективности использования трудовых ресурсов организации и уровня производительности труда.
4. По четвертой группе показателей – эффективного использования внеоборотного капитала и инвестиционной активности:
 - приведение в соответствие общего объема имеющихся основных средств (машин, оборудования, зданий, сооружений, транспортных средств, ресурсов, вкладываемых в усовершенствование собственности) масштабу бизнеса организации;
 - повышение эффективности использования основных средств организации;
 - понижение доли устаревшего производственного оборудования;
 - повышение инвестиционной активности за счет налаживания или повышения эффективности политики организации в отношении вложений, направленных на модификацию и усовершенствование собственности, а также на финансовые вложения в другие организации.

Эти мероприятия могут быть дополнены и другими мерами, направленными на стабилизацию экономической устойчивости и выход из кризиса, но обязательно должны быть сведены в систему. Такая система при-

звана обеспечить скорейшее восстановление экономической устойчивости, выход из латентного кризиса, не допустить дальнейшего его развитие и переход на стадию острого кризиса, восстановить нормальную предпринимательскую деятельность организации.

По результатам проведенных расчетов и анализа результатов сделан вывод о наличии в ОАО «Комитекс» латентного прогрессирующего кризиса, который впоследствии получил свое развитие, в ОАО «Сыктывкархлеб» – латентного развивающегося кризиса, а в ОАО «Печорский хлебомакаронный комбинат» – латентного зарождающегося кризиса. Соответственно мероприятиями могут быть: повышение эффективности использования основных средств, в частности повышение фондоотдачи; пересмотр политики организации в сфере модернизации используемого оборудования и инвестиционной активности. В условиях острого и хронического кризиса необходимо применять более радикальные меры по его смягчению и ликвидации, часть которых может быть применена и в случае обнаружения латентного кризиса. Такие мероприятия включают в себя следующие нижеперечисленные пункты.

1. Инновационное реформирование, которое является одним из элементов опережающего антикризисного управления. К мерам инновационного реформирования относятся мероприятия по высвобождению средств для усовершенствования продукции:
 - проведение маркетинговых исследований,
 - повышение конкурентоспособности продукции,
 - повышение качества и разнообразия ассортимента выпускаемой продукции.
2. Модернизация или остановка нерентабельных или низко-рентабельных второстепенных производств, а при необходимости репрофилирование производственной деятельности в случае неконкурентоспособности выпускаемой продукции.
3. Истребование дебиторской задолженности и возможная уступка части прав требований по ней, что позволит высвободить часть оборотных средств организации. Но здесь необходимо помнить о том, что такая уступка производится с дисконтом, который в некоторых случаях может быть очень высок.
4. Реализация сверхнормативных запасов товарно-материальных ценностей. Это позволит организации высвободить часть оборотных средств, повысить ликвидность своих активов и направить высвободившиеся средства на реализацию антикризисных проектов и программ.

Реализация объектов непроизводственной сферы также может быть использована в организации для высвобождения средств, сокращения расходов и повышение эффективности использования основных средств.

После того как разработанный план антикризисных мероприятий будет реализован, должна проводиться оценка эффективности реализации такого плана. Об эффективности внедренных мероприятий можно судить по двум основным критериям:

- насколько достигнута цель антикризисной стратегии – был ли преодолен латентный кризис и стабилизировалась ли экономическая устойчивость организации;
- насколько полученный результат соответствует затраченным на внедрение антикризисных мероприятий ресурсам (соблюдение принципа рациональности антикризисного управления).

Если мероприятия по преодолению латентного кризиса оказались неэффективными, организация вынуждена возвращаться к отправной точке поиска причин и разработки новой стратегии выхода из кризиса.

Использование методологических принципов, методов и методик антикризисного управления экономиче-

ской устойчивости организации в условиях кризисных процессов в ряде организаций, ведущих предпринимательскую деятельность позволило сделать вывод о том, что методология, представленная в данной статье, может быть применена в качестве инструмента для обеспечения экономической устойчивости организаций сферы предпринимательства.

Литература

1. Анохин С.Н. Методика моделирования экономической устойчивости промышленных предприятий в современных условиях [Текст] / С.Н. Анохин. – Саратов: Саратов. гос. техн. ун-т., 2000. – 168 с.
2. Бендиков М.А. Экономическая безопасность промышленного предприятия в условиях кризисного развития [Текст] / М.А. Бендиков // Менеджмент в России и за рубежом. – 2000. – №2. – С. 17-29.
3. Зефилов С. Финансовый анализ в практике оценки банкротства предприятия [Текст] / С. Зефилов, К. Корнеева // Вестник ФСФО России. – 2002. – №12. – С. 21-24.
4. Каплан Р.С. Сбалансированная система показателей. От стратегии к действию [Текст] / Роберт С. Каплан, Дейвид П. Нортон. – 2-е изд., испр. и доп. – М. : Олимп-бизнес, 2008. – 320 с.
5. Север как объект комплексных региональных исследований [Текст] / отв. ред. В.Н. Лаженцев. – Сыктывкар : Изд-во Коми НЦ УрО РАН, 2009. – 512 с.

Ключевые слова

Кризисный процесс; экономическая устойчивость; антикризисное управление устойчивостью; равновесное состояние организации; латентная стадия кризиса; метод улавливания сигналов; лингвистическая переменная; масштабность и интенсивность кризиса; методика управления устойчивостью; стратегия сохранения устойчивости.

Броило Елена Валериевна

РЕЦЕНЗИЯ

Актуальность темы определяется необходимостью разработки новых методик распознавания и прогнозирования экономического кризиса с учетом условий микросреды коммерческой организации, в разработке и внедрении антикризисной стратегии устойчивой предпринимательской деятельности, которая на сегодня отсутствует в предпринимательских структурах Республики Коми. Кризисные явления, сопровождающие экономическую деятельность организаций не изучены окончательно, наибольшую угрозу организациям доставляют скрытые стадии, перерастающие в потенциальный кризис.

В статье раскрывается метод обнаружения слабых сигналов на латентной стадии кризиса, позволяющий предотвратить развитие экономического кризиса в коммерческой организации. Суть метода состоит в использовании нечеткой функции принадлежности, которая позволяет в зависимости от значений масштабности угрозы и интенсивности сигналов поведения экономических факторов диагностировать наличие скрытого кризиса в организации. На основе данного метода разработан алгоритм вывода организации из кризиса и методика оценки уровня экономической устойчивости коммерческой организации для дальнейшего ее функционирования. Метод прошел апробацию в организациях Республики Коми и может быть использован экономистами и руководителями в целях предотвращения развития экономического кризиса.

Фаузер В.В., д.э.н., профессор, заведующий отделом социально-экономических проблем Института социально-экономических и энергетических проблем Севера Коми НЦ УрО РАН