

3.8. СОВЕРШЕНСТВОВАНИЕ ОРГАНИЗАЦИОННОГО МЕХАНИЗМА ЭКОНОМИ- ЧЕСКОГО УПРАВЛЕНИЯ ПРЕДПРИЯТИЙ НА ОСНОВЕ ВНЕДРЕНИЯ УПРАВЛЕН- ЧЕСКОГО УЧЕТА И АНАЛИЗА

Грибова Е.И., старший преподаватель кафедры бухгалтерского учета, аудита, статистики

Барнаульский филиал Финансового университета при Правительстве РФ

В статье приведен анализ функционирования пищевой и перерабатывающей промышленности Алтайского края, по результатам которого даны предложения по совершенствованию организационного механизма экономического управления предприятиями основе внедрения управленческого учета и анализа.

За последние пять лет в пищевой и перерабатывающей промышленности Алтайского края отмечаются только положительные темпы развития. За этот период производство продуктов питания в крае выросло на 45,7%. Высокий уровень производства сохранялся и в 2011 г. Объективные предпосылки для стабильного увеличения производства пищевой и перерабатывающей промышленности в регионе создает рост сельскохозяйственного производства. Так, в сравнении с 2005 г. производство пищевых продуктов увеличилось на 41,7% (по Российской Федерации – на 16,6%). Пищевая и перерабатывающая промышленность является важнейшим сектором агропромышленного комплекса и промышленного производства региона. Если по итогам 2010 г. объем производства продукции сельского хозяйства в крае составил 74 млрд. руб., то отгрузка товаров собственного производства пищевой и перерабатывающей промышленности достигла 49,8 млрд. руб. [9, с. 57].

В общем объеме промышленного производства края за этот же период доля выпуска пищевых продуктов составила 35,1%. В целом за 2008-2010 гг. производство продукции в отрасли выросло более чем на треть, сообщили в краевом управлении пищевой, перерабатывающей и фармацевтической промышленности. Дальнейшее развитие пищевой и перерабатывающей промышленности региона тесно связано с основными стратегическими приоритетами социально-экономического развития Алтайского края до 2025 г., которые предусматривают развитие агропромышленного, туристско-рекреационного и научно-инновационного комплексов, а также транспортной инфраструктуры. Как отмечают специалисты Управления пищевой, перерабатывающей и фармацевтической промышленности, в 2011 г. пищевая и перерабатывающая промышленность края сохраняет положительную динамику развития. Индекс промышленного производства пищевых продуктов ожидается в размере 104,0%. Причем одним из факторов достижения этого результата рассматривается сохранение высокой инвестиционной активности в отрасли, направленной на техническое перевооружение [7, с. 76].

К числу наиболее крупных проектов 2011 г. краевые власти относят следующие:

- Общество с ограниченной ответственностью (ООО) «АгроСиб-Раздолье» – «Модернизация завода по производству подсолнечного масла»;
- ООО «Троицкий маслосыродел» – «Строительство завода по переработке и сушке сыворотки на базе ООО «Троицкий маслосыродел»;
- ООО «Алтайская буренка» – «Производство молока и молочных продуктов в ПЭТ бутылке».

Кроме этого, ожидается начало реализации и ряда других проектов, включенных в программу проекта «Комплексное развитие Алтайского Приобья». В рамках проекта развития Алтайского Приобья формируются агропромышленный, биофармацевтический и топливно-энергетический кластеры, которые призваны обеспечить население основными видами продовольствия, фармацевтической продукцией, а товаропроизводителей края – возможностью выйти на межрегиональный и международный рынки [8, с. 48].

Особенностью проекта развития Алтайского Приобья является не только комплексный подход к решению вопросов модернизации ключевых отраслей экономики региона, но и то, что до законодательного оформления данной инициативы он получил активную реализацию Председателем Правительства РФ В.В. Путиным, утвержден Перечень первоочередных инвестиционных проектов в Сибирском федеральном округе (от 5 июля 2010 г. №3411п-П16), в числе которых предусмотрена реализация проекта «Комплексное развитие Алтайского Приобья». Проект «Комплексное развитие Алтайского Приобья» общей стоимостью 590,7 млрд. руб. включает в себя 89 инвестиционных проектов [4, с. 79].

Но несмотря на явные успехи и определенные достижения перерабатывающей промышленности, проведенный анализ финансово-хозяйственной деятельности показал, что имеется ряд проблем экономического развития предприятий пищевой и перерабатывающей промышленности Алтайского края.

Далее приведены показатели использования производственных ресурсов пищевой и перерабатывающей промышленности Алтайского края (табл. 1).

Таблица 1

АНАЛИЗ ИСПОЛЬЗОВАНИЯ ПРОИЗВОДСТВЕННЫХ РЕСУРСОВ ПИЩЕВОЙ И ПЕРЕРАБАТЫВАЮЩЕЙ ПРОМЫШЛЕННОСТИ АЛТАЙСКОГО КРАЯ ЗА 2009-2010 гг.

Показатель	2009 г.	2010 г.	2010 / 2009, %
1. Объем отгруженных товаров пищевой промышленности, млн. руб.	46 077,4	52 341,8	113,5
2. Материальные затраты, млн. руб.	36 599,2	38 830,8	106,0
3. Затраты по оплате труда и единого социального налога, млн. руб.	5 039,2	5 981,0	118,6
4. Амортизация, млн. руб.	928,0	1 296,02	139,6
5. Прочие, млн. руб.	1 635,5	3 739,0	В 2р
6. Коэффициент материалоотдачи	1,258	1,347	107
7. Коэффициент зарплатоотдачи	9,143	8,751	95,7
8. Коэффициент амортизац-иоотдачи	49,652	40,380	81,3
9. Коэффициент прочей отдачи	28,173	13,998	49,6

На основании данных табл. 1 произведен анализ использования материальных, трудовых ресурсов пищевой

и перерабатывающей промышленности Алтайского края. Полученные результаты представлены в табл. 2.

Таблица 2

**СВОДНЫЙ АНАЛИЗ ПОКАЗАТЕЛЕЙ
ИНТЕНСИФИКАЦИИ РЕСУРСОВ ПИЩЕВОЙ И
ПЕРЕРАБАТЫВАЮЩЕЙ ПРОМЫШЛЕННОСТИ
АЛТАЙСКОГО КРАЯ ЗА 2009-2010 гг.**

Вид ресурса	Динамика качественных показателей, коэф.	Прирост ресурса на 1% прироста продукции, %	Доля влияния на 100% прироста продукции, %	
			Экстенсивности	Интенсивности
1. Материальные ресурсы, млн. руб.	1,07	0,444	44,4	55,6
2. Затраты по оплате труда, млн. руб.	0,957	1,377	137,7	-37,7
3. Амортизация, млн. руб.	0,813	2,933	293,3	-193,3
4. Прочие затраты, млн. руб.	0,496	9,525	952,5	-852,5
5. Комплексная оценка всесторонней интенсификации	-	-	356,98	-256,98

На основании полученных результатов можно сделать следующее заключение: увеличение объемов производства достигается за счет использования экстенсивных факторов (увеличение численности занятых работников в экономике, рост объемов потребляемого сырья и т.д.), что говорит о преимущественно экстенсивном типе экономического роста.

Выше приведенные результаты анализа использования производственных ресурсов свидетельствует о несовершенстве организационного механизма внутреннего экономического управления предприятиями пищевой промышленности Алтайского края. Без применения принципиально новых подходов к формированию и функционированию организационного механизма внутреннего экономического управления предприятиями агропромышленного комплекса (АПК) решить сложные задачи развития аграрного сектора и реализовать комплекс мер по повышению эффективности сельского хозяйства в условиях рыночной экономики не представляется возможным.

В экономической литературе последних лет вопросы совершенствования организационного механизма внутреннего экономического управления предприятиями АПК были недостаточно освещены. Данная проблема не получила четко обозначенных границ для ее изучения, недостаточно разработаны теоретические и методические основы для ее решения, мало исследованы вопросы взаимосвязи и взаимообусловленности процессов совершенствования организационного механизма внутреннего экономического управления предприятиями АПК и экономической эффективности перерабатывающих предприятий агропромышленного комплекса Алтайского края. Не получили должного обоснования принципы методоло-

гии принятия управленческих решений в условиях формирования и реализации управленческого учета и анализа на предприятиях агропромышленного комплекса.

На основании выше изложенного, изучение теоретических аспектов, анализ объективных условий формирования и функционирования, разработка методических положений и практических рекомендаций по совершенствованию организационного механизма внутреннего экономического управления предприятиями АПК в соответствии с современными условиями имеет большое практическое значение и является актуальным.

Для российской экономической системы характерна нестабильность, высокий уровень рисков, распространяющиеся на все финансовые рынки, на условия обращения финансовых инструментов, политическую и социальную ситуацию, что, несомненно, вызывает сложности в управлении, как всем экономическим механизмом страны, так и отдельным предприятием. Как уже отмечалось, для обеспечения качества принимаемых управленческих решений и оперативности управления предприятием приобретает особое значение ранняя диагностика негативных тенденций и неблагоприятных изменений на предприятиях и возрастает роль управленческого учета и управленческого анализа.

Процесс управления предприятием – это непрерывный, целенаправленный социально-экономический и организационно-технический процесс, осуществляемый с помощью различных методов и технических средств для достижения поставленных задач. Основной целью системы управления является обеспечение условий, необходимых для реализации поставленных целей.. Организационно-экономический механизм функционирования перерабатывающих предприятий Алтайского края рассматривается нами как сложная система. Путем структуризации этой системы выделены подсистемы экономического и организационного механизмов, представленные на рис. 1. Организационный механизм экономического управления перерабатывающих предприятий АПК Алтайского края включает в себя следующие функции:

- учет и контроль;
- экономический анализ;
- планирование и прогнозирование;
- организация производства и мотивация и стимулирование.

Успешная реализация всех вышеуказанных функций должна обеспечить эффективность организационного экономического механизма хозяйствования перерабатывающих предприятий АПК Алтайского края.

Но по ряду причин должной эффективности функционирования организационного механизма предприятий нет. Проблемы внедрения и ведения современного управленческого учета и анализа на предприятиях сдерживают всестороннее и своевременное обеспечение всех уровней управления прогнозной, плановой и фактической информацией, при подготовке и реализации управленческих решений, для устойчивого повышения конкурентоспособности организации.

Для высокоэффективной работы современного предприятия, необходима хорошо налаженная система организационного механизма экономического управления предприятиями базирующаяся на внедрении управленческого учета и анализа, как основы внутреннего экономического управления, применение которого на практике будет способствовать более эффективному функциони-

рованию организационного механизма экономического управления предприятий.

Понимание того, действием каких подсистем формируется хозяйственный механизм организации, помогает в формировании эффективной организационной структуры центров ответственности и системы управленческого учета в организации. Формирование различных подсистем хозяйственного механизма является задачей менеджмента, а условия их функционирования предметом изучения при проведении комплексного анализа финансово-хозяйственной деятельности, формируя разделы управленческого анализа. Целью его обычно является разработка рекомендаций по увеличению эффективности деятельности предприятия в целом путем оптимизации различных его подсистем, связей между ними и бизнес-процессов, обеспечивающих реализацию его основных функций. Управленческий же учет формирует информационную базу, как для анализа, так и для принятия управленческих решений [14, с. 52].

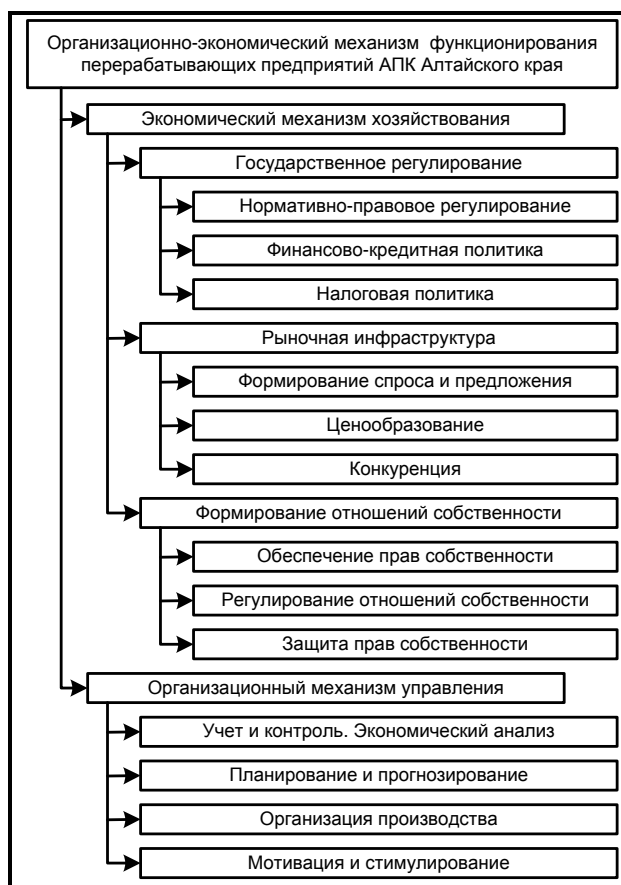


Рис. 1. Организационно-экономический механизм функционирования перерабатывающих предприятий АПК Алтайского края

Система управления воздействует на управляемый объект посредством общих функций, взаимосвязь и взаимодействие которых образуют замкнутый цикл управления (рис. 2).

Основной целью системы управления является обеспечение условий, необходимых для реализации поставленных целей, а среди них решающее место отводится экономическим методам целенаправленного воздействия на объект управления. В системе управления выделяются управляющая и управляемая система.

Под управляющей системой понимается совокупность органов (руководство, менеджеры предприятия разных уровней, являющееся основным потребителем данных управленческого анализа), средств, инструментов и методов управления [15, с. 282].

Под управляемой – чаще всего производственный (бизнес) или коммерческий процесс.

В этом непрерывном процессе управленческий учет играет особую роль, не случайно выделяют учет в специальную функцию управления. Именно в рамках учетных процедур имеющиеся данные, числа и сведения преобразуются в информацию, пригодную для принятия решений. Эта задача решается в русле того учетного направления, которое называется управленческим учетом.

Независимо от способа идентификации функций управления очевидно одно: каждая функция важна по-своему, и ни одна из них не может быть недооценена. Некоторые из этих функций иногда объединяются, например, планирование и организация, контроль и регулирование; нередко учет ввиду его исключительной важности и специфики выделяется в отдельную информационную систему для целей управления, как в данном случае.

Выработка способов наиболее эффективного использования ресурсов подразумевает постоянную работу над принятием решений на основе имеющейся информации.

Перечисленные функции управления обслуживает система бухгалтерского учета и, в частности, управленческий учет. Поскольку управленческий учет принимает непосредственное участие в выполнении этих функций, его первоочередной задачей является подготовка и представление необходимой информации для осуществления администрацией предприятия своих управленческих функций.

Одной из важнейших задач управленческого учета и анализа является оценка результатов функционирования организации в целом, а также отдельных ее структурных подразделений и различных бизнес-проектов.

Анализ использования производственных ресурсов и прогноз роста выпуска продукции на исследуемом предприятии

В работе рассматривается модель перерабатывающего предприятия, которая включает наиболее общие показатели, характеризующие производственную деятельность:

- объем выпуска продукции Y ;
- среднемесячный объем основных производственных фондов X_1 ;
- среднемесячная величина материальных затрат X_2 ;
- среднемесячная численность промышленно-производственного персонала X_3 .

Производство конечного продукта является результатом взаимодействия имеющихся средств и предметов труда с ресурсами живого труда в едином производственном процессе [20, с. 63]. Таким образом:

$$Y = F(X_1, X_2, X_3). \quad (1)$$

где

Y – объем выпуска продукции;

X_1 – среднемесячный объем основных производственных фондов;

X_2 – среднемесячная величина материальных затрат;

X_3 – среднемесячная численность промышленно-производственного персонала.

Результат апробации модели (решение на ПК):

$$Y = X_1^{\alpha_1} * X_2^{\alpha_2} * X_3^{\alpha_3} = Y = X_1^{0,23} * X_2^{0,19} * X_3^{0,75}, \quad (2)$$

где

$\alpha_i > 0$ ($i = 1, 2, 3$) – параметры модели, характеризующие роль каждого из факторов производства в формировании выпуска продукции.

Выбранный метод моделирования процесса производства позволяет не элиминировать факторные влияния на результативный показатель. Оценка использования производственных ресурсов комплексная с возможностью прогноза, изменения объема выпуска продукции на ближайшую перспективу. Результаты сравнительного анализа моделирования выпуска продукции по традиционному и предлагаемому автором методу представлены в табл. 3.

Таблица 3

СРАВНИТЕЛЬНЫЙ АНАЛИЗ МОДЕЛИРОВАНИЯ ВЫПУСКА ПРОДУКЦИИ ПО ТРАДИЦИОННОМУ И ПРЕДЛАГАЕМОМУ АВТОРОМ МЕТОДУ

Признаки	Традиционный метод	Предлагаемый метод
1. Моделирование выпуска продукции	$Y = X_1 * \lambda_{x1};$ $Y = X_2 * \lambda_{x2};$ $Y = X_3 * \lambda_{x3}$	$Y = X_1^{\alpha_1} * X_2^{\alpha_2} * X_3^{\alpha_3}$
2. Тип модели	Однофакторная	Трехфакторная
3. Измерение влияния факторов (F, M, R) на результативный показатель N	Измеряют влияние факторов (труда, средств труда и предметов труда) на выпуск продукции изолированно друг от друга	Измеряет влияние факторов (труда, средств труда, предметов труда) на выпуск продукции, не изолируя их один от другого, а рассматривает их во взаимном влиянии
4. Результаты анализа	Результаты анализа в данном случае считаются условными	Результаты анализа не считаются условными
5. Комплексность анализа	Нет	Есть
6. Возможности прогноза	Однофакторный, односторонний прогноз	Прогноз комплексный с учетом всех факторов

Для проведения анализа использования производственных ресурсов и прогноза роста выпуска продукции на исследуемом предприятии воспользуемся данными приведенными в табл. 4.

Таблица 4

ФАКТИЧЕСКИЙ И МОДЕЛЬНЫЙ ПОМЕСЯЧНЫЙ ОБЪЕМ ПРОИЗВОДСТВА

Месяц	Основные производ. фонды, тыс. руб., X_1	Основные оборотные фонды, тыс. руб., X_2	Численность ППП, X_3	Объем производства, тыс. руб., Y	
				Фактический	По модели (2)
1	166 700	7 034	987	15 233	15 147
2	166 700	7 131	998	15 407	15 313
3	166 700	10 239	1 011	16 200	16 574
4	194 400	10 642	1 020	17 800	17 412
5	194 400	10 530	1 023	17 300	17 415
6	194 400	10 203	1 012	16 320	17 171
7	179 800	10 597	1 025	18 050	17 152

Месяц	Основные производ. фонды, тыс. руб., X_1	Основные оборотные фонды, тыс. руб., X_2	Численность ППП, X_3	Объем производства, тыс. руб., Y	
				Фактический	По модели (2)
8	179 800	10 591	1 007	17 700	16 924
9	179 800	10 304	1 007	16 300	16 835
10	152 711	10 167	1 010	15800	16 210
11	152 711	10 214	1 015	15950	16 284
12	152 711	10 433	1 008	16777	16 266
Σ	2 080 833	118 085	12 123	198 837	198 705
Среднее	173 402,8	9 840,42	1 010,25	16 569,75	16 558,75

По данным модели (2) были определены: средняя производительность (отдача, эффективность) i -го фактора производства (ресурса).

Фондоотдача:

$$A_1 = \frac{X_2^{0,19} * X_3^{0,75}}{X_1^{0,77}}. \quad (3)$$

$$A_1 = 5,73683 * 179,19324 / 10816,16245 = 0,096.$$

Материалоотдача

$$A_2 = \frac{X_1^{0,23} * X_3^{0,75}}{X_2^{0,81}}. \quad (4)$$

$$A_2 = 16,03182 * 179,19324 / 1715,30377 = 1,7075.$$

Производительность труда

$$A_3 = \frac{X_1^{0,23} * X_2^{0,19}}{X_3^{0,25}}. \quad (5)$$

$$A_3 = 16,03182 * 5,73683 / 5,63776 = 16,386.$$

Предельная производительность (отдача, эффективность) M_i i -го фактора производства (ресурса) в нашем случае:

предельная фондоотдача

$$M_1 = \alpha_1 * A_1 = 0,23 * \frac{X_2^{0,19} * X_3^{0,75}}{X_1^{0,77}}. \quad (6)$$

$$M_1 = 0,23 * 0,096 = 0,02185.$$

Предельная материалоотдача

$$M_2 = \alpha_2 * A_2 = 0,19 * \frac{X_1^{0,23} * X_3^{0,75}}{X_2^{0,81}}. \quad (7)$$

$$M_2 = 0,196 * 1,7075 = 0,33467.$$

Предельная производительность труда:

$$M_3 = \alpha_3 * A_3 = 0,75 * \frac{X_1^{0,23} * X_2^{0,19}}{X_3^{0,25}}. \quad (8)$$

$$M_3 = 0,75 * 16,386 = 12,2895.$$

Для характеристики относительного изменения производства на единицу относительного изменения затрат i -го фактора производства (ресурса) определили показатель (частной) эластичности выпуска E_i по затратам i -го фактора производства (ресурса) [20, с. 67].

В частности, для ПФ (2) имеем:

$$E_1 = \alpha_1 = 0,02185 / 0,096 = 0,23;$$

$$E_2 = \alpha_2 = 0,033467 / 1,7075 = 0,19;$$

$$E_3 = \alpha_3 = 12,2895 / 16,386 = 0,75.$$

Величины коэффициентов эластичности выпуска по факторам производства показывают, что увеличение любого из трех факторов способствует росту объема производства. Наибольшее относительное влияние на рост продукции оказывает повышение затрат труда: увеличение трудовых затрат на 1% повышает выпуск продукции на 0,75%. Такое же относительное увеличение фондообеспеченности и материальных затрат ведет к росту производства соответственно на 0,23% и 0,19%.

Данные результаты расчета могут способствовать принятию руководством предприятия решений об интенсификации производства, прежде всего за счет привлечения дополнительных трудовых ресурсов.

Сумма частных показателей эластичности:

$$E_x = E_1 + E_2 + E_3$$

дает эластичностью производства. Для производственной функции (2), очевидно, $E_x = \alpha_1 + \alpha_2 + \alpha_3 = \beta$ – степень однородности ПФ и, в частности, для ПФ (2) $E_x = 1,17$.

Фактору с наибольшим коэффициентом эластичности присваивается первый ранг, и он является важнейшим.

В нашем исследовании наибольший коэффициент эластичности у фактора труд (0,75), вторым по значимости коэффициента эластичности (0,23) можно считать на основании расчетов фактор средства труда. Третий ранг (0,19) получает фактор предметы труда [20, с. 68].

Прогноз роста выпуска продукции. Руководство предприятия запланировало в первом квартале будущего года увеличение объемов средств труда, предметов труда и затрат труда на 20% по сравнению с 12-м месяцем текущего года. Тогда, в силу свойства производственной функции, объем выпуска продукции увеличится в $\lambda^{E_x} = 1,2^{1,17} = 1,238$ и составит **16 266 * 1,238 = 20 137 тыс. руб.**

Основные результаты управленческого анализа эффективности использования производственных ресурсов:

- определены средние значения эффективности использования производственных ресурсов (фондоотдача, материалоотдача, производительность труда);
- определены предельные (маржинальные) значения эффективности использования производственных ресурсов;
- рассчитана эластичность выпуска по факторам производства (частная), которая показывает на сколько процентов увеличится объем выпуска продукции, если затраты i -го фактора производства увеличатся на 1% при неизменных объемах других затрачиваемых факторов;
- рассчитана эластичность производства;
- сделан прогноз изменения выпуска продукции на ближайшую перспективу.

ВЫВОДЫ

Организационный механизм внутреннего экономического управления – это непрерывное, сознательное, целенаправленное воздействие на процесс общественного труда или иной деятельности, направленное на достижение поставленной цели путем эффективного взаимодействия всех звеньев этой системы. В результате исследования определено, что развитие рыночных отношений ведет не только к возрастанию роли управления предприятием, но и к качественным изменениям во всей структуре и методах управления. Процесс интеграции традиционных методов учета, анализа, планирования и контроля в единую систему получения, обработки информации и принятия на ее основе управленческих решений происходит довольно быстро. Эти объективные тенденции и процессы в экономике определили место управ-

ленческого учета и управленческого анализа в организационном механизме внутреннего экономического управления предприятием.

Разработанные автором методические решения могут успешно применяться при организации экономического управления хозяйствующих субъектов, поскольку они основаны на системном, комплексном подходе, являются универсальными и способствуют повышению эффективности функционирования предприятий.

Литература

1. О развитии сельского хозяйства [Электронный ресурс] : федер. закон РФ от 29 дек. 2006 г. №264-ФЗ. Доступ из справ.-правовой системы «КонсультантПлюс».
2. О Концепции национальной безопасности РФ [Электронный ресурс] : Указ Президента РФ от 10 янв. 2000 г. №24. Доступ из справ.-правовой системы «КонсультантПлюс».
3. О реализации постановления Администрации края от 2 марта 2007 г. №86 «О государственной поддержке технического перевооружения сельского хозяйства Алтайского края в 2007 г. за счет средств краевого бюджета [Электронный ресурс] : приказ Главного управления сельского хозяйства Алтайского края от 27 марта 2007 г. №25. Доступ из справ.-правовой системы «КонсультантПлюс».
4. Развитие сельского хозяйства Алтайского края на 2008-2012 гг. [Электронный ресурс] : ведомственная целевая программа : утв. пост. Администрации Алтайского края от 5 февр. 2008 г. №48. Доступ из справ.-правовой системы «КонсультантПлюс».
5. Прогноз развития агропромышленного производства РФ на период до 2010 г. [Текст]. – М. : ВНИИЭСХ, 2002. – 273 с.
6. Агропромышленный комплекс Алтайского края 2005-2009 [Текст] : стат. сб. / Росстат, Территор. орган Федер. службы госуд. статистики по Алтайскому краю; редкол.: В.М. Мочалов (пред.) и др. – Барнаул : Территор. орган Федер. службы госуд. статистики по Алтайскому краю, 2010. – 55 с.
7. Агропромышленный комплекс Сибирского федерального округа [Текст] : 2005-2009 : стат.сб. / Росстат, Территор. орган Федер. службы госуд. статистики по Алтайскому краю; редкол.: В.М. Мочалов (пред.) и др. – Барнаул : Территор. орган Федер. службы госуд. статистики по Алтайскому краю, 2010.
8. Агропромышленный комплекс России в 2010 г. (экономический обзор) [Текст] // АПК: экономика, управление. – 2010. – №8. – С. 47–57.
9. Алтайский край в цифрах [Текст] : 2003-2008 : крат. стат. сб. / Террит. орган Федер. службы госуд. статистики по Алтайскому краю. – Барнаул, 2009. – 120 с.
10. Алтухов А.И. Российский АПК: современное состояние и механизмы развития [Текст] : монография / А.И. Алтухов, В.А. Кундиус. – 2-е изд., испр. и доп. – М. : ФГУП «ВО Минсельхоза России» ; Барнаул : Изд-во АГАУ, 2006. – 723 с.
11. Апарин И.В. и др. Организационно-экономический механизм государственного регулирования АПК региона в условиях многоукладной экономики [Текст] / А.В. Апарин, В.А. Кундиус, С.В. Лобова. – Барнаул, 2000.
12. Вахрушина М.А. Управленческий анализ [Текст] / М.А. Вахрушина. – М. : Омега-Л, 2004. – 431 с.
13. Вахрушина М.А. Бухгалтерский управленческий учет [Текст] / М.А. Вахрушина. – М. : Омега-Л, 2010. – 528 с.
14. Кундиус В.А. Управленческий анализ деятельности предприятий агропромышленного комплекса [Текст] : учеб. пособие / В.А. Кундиус. – М. : КНОРУС, 2012. – 392 с.
15. Кундиус В.А. Экономика агропромышленного комплекса [Текст] : учеб. пособие / В.А. Кундиус. – М. : КНОРУС, 2010. – 544 с.
16. Мельник М.В. Из истории экономического анализа [Текст] / М.В. Мельник // Экономический анализ: теория и практика. – 2002. – №1. – С. 3-6.
17. Министерство экономического развития и торговли РФ [Электронный ресурс] : официальный сайт. Режим доступа: <http://www.econom.dov.ru/>

18. О современном состоянии пищевой и перерабатывающей промышленности Алтайского края [Текст] // Оптовый рынок. – 2009. – №8. – С. 8-9.
19. Правительство РФ [Электронный ресурс] : официальный сайт. Режим доступа: <http://www.gov.ru/>
20. Семенов А.Т. Статистическая взаимосвязь выпуска продукции и факторов производства [Текст] / А.Т. Семенов, Грибова Е.И // Сб. науч. тр. – Вып. 2. – Новосибирск, НГУЭУ, 2005.
21. Статистические материалы и результаты исследований развития агропромышленного производства России [Текст] / РАСХН. – М., 2008. – 27 с.
22. Статистические материалы и результаты исследований развития агропромышленного производства России [Текст]. – М. : РАСХН, 2009. – 32 с.
23. Эксперт [Электронный ресурс] : сайт журнала. Режим доступа: <http://www.expert.ru/>

Ключевые слова

Организационно-экономический механизм; перерабатывающая промышленность; комплексный управленческий анализ.

Грибова Елена Ивановна

РЕЦЕНЗИЯ

Актуальность темы. Одной из важнейших проблем, связанных с деятельностью агропромышленного комплекса (АПК) в условиях рынка является совершенствование организационного механизма внутреннего экономического управления предприятий АПК на базе внедрения эффективной системы управленческого учета и анализа хозяйственной деятельности.

Без применения принципиально новых подходов к формированию и функционированию организационного механизма внутреннего экономического управления предприятий АПК решить сложные задачи развития аграрного сектора и реализовать комплекс мер по повышению эффективности сельского хозяйства в условиях рыночной экономики не представляется возможным. Поэтому совершенствование организационного механизма экономического управления предприятий АПК на основе внедрения управленческого учета и анализа в соответствии с современными условиями имеет большое практическое значение и является актуальным.

Научная новизна и практическая значимость. В статье освещены основные аспекты, связанные с совершенствованием организационного механизма экономического управления предприятий АПК на основе внедрения управленческого учета и анализа. Представляет интерес авторская трактовка определения организационного механизма внутреннего экономического управления предприятий. Организационный механизм экономического управления предприятий (хозяйствующих субъектов) рассматривается как сложная производственно-хозяйственная система, с множеством характерных признаков (комплексность, образование структурных подразделений и др.) которая по нашему мнению, нуждается в преобразованиях и требует разработки.

Практическая значимость. В статье представлена методика комплексного управленческого анализа, результаты которого возможно использовать для прогноза изменения объемов выпуска продукции.

Заключение: рецензируемая статья отвечает требованиям, предъявляемым к научным публикациям, и может быть рекомендована к публикации.

Полтарыхин А.Л., д.э.н., доцент, преподаватель кафедры УСЭП НОУ ВПО «Алтайская академия экономики и права»