

10.14. РАЗВИТИЕ СИСТЕМЫ СЕЛЬСКОХОЗЯЙСТВЕННОЙ ПОТРЕБИТЕЛЬСКОЙ КООПЕРАЦИИ КАК ОДНО ИЗ НАПРАВЛЕНИЙ АНТИКРИЗИСНОЙ ПОЛИТИКИ В АПК

Палаткин И.В., д.э.н., профессор, зав. кафедрой прикладной экономики;

Серёдкин А.Н., к.т.н., доцент, зав. кафедрой информационных компьютерных технологий

Пензенская государственная технологическая академия

На основе анализа статистических данных по структуре кооперации сельскохозяйственных потребительских кооперативов выявлены основные проблемы их развития. Рассмотрены положения антикризисной программы в агропромышленном комплексе. Предложен ряд мероприятий по развитию системы потребительской кооперации на основе повышения эффективности ее финансирования на примере Пензенской области.

С сентября 2008 г., когда мировой экономический кризис начал оказывать воздействие на российскую экономику, Правительство РФ и Центральный банк РФ приступили к осуществлению антикризисных мер. В соответствии с поручением Президента РФ Д.А. Медведева в ноябре 2008 г. утвержден план действий до 2012 г., направленных на оздоровление ситуации в финансовом секторе и отдельных отраслях экономики. Он включает оперативные меры, призванные защитить граждан и экономику страны от кризисного шока, сохранить жизнеспособность российской финансовой системы. Принятые антикризисные меры позволили не допустить разрастания кризиса, его перехода в формы, угрожающие основам функционирования экономики. В сегодняшних условиях это позволяет сосредоточиться как на решении текущих антикризисных задач, так и на создании основ для устойчивого социально-экономического развития страны в посткризисный период.

Основными приоритетами данной антикризисной программы являются:

- выполнение в полном объеме социальных обязательств государства перед населением и развитие человеческого потенциала;
- сохранение и развитие промышленного и технологического потенциала для будущего роста;
- активизация внутреннего спроса на российские товары, как основы для восстановления экономического роста;
- стимулирование инноваций и структурная перестройка экономики;
- создание благоприятных условий для экономического подъема за счет совершенствования важнейших рыночных институтов, снятия барьеров для предпринимательской деятельности;
- формирование мощной финансовой системы как надежной основы для развития национальной экономики;
- обеспечение макроэкономической стабильности, сохранение доверия российских и иностранных инвесторов.

В соответствии с перечисленными направлениями антикризисной политики для поддержания отдельных сфер экономики Российской Федерации были разработаны федеральные программы и национальные проекты. Одним из крупнейших и наиболее перспек-

тивных направлений развития для РФ в настоящий момент является агропромышленный комплекс (АПК).

Правительство РФ принимает меры по реализации в 2009 г. Государственной программы развития сельского хозяйства и регулирования рынков сельскохозяйственной продукции, сырья и продовольствия на 2008-2012 гг., в том числе по обеспечению доступности финансовых ресурсов для предприятий отрасли, защите внутренних рынков, стимулированию экспорта сельскохозяйственной продукции.

На развитие сельского хозяйства и рыбохозяйственного комплекса из федерального бюджета в 2009 г. выделено более 212 млрд. руб., что почти на 45% превышает уровень 2008 г. Еще порядка 95 млрд. руб. на эти цели выделено из бюджетов субъектов РФ. Всего в 2009 г. предприятиям и организациям АПК, лесного хозяйства и рыбохозяйственного комплекса банки выдали кредитных ресурсов свыше 776 млрд. руб., в частности, Россельхозбанк предоставил 340 млрд. руб., Сбербанк – 362 млрд. руб. [4].

В 2010 г. на реализацию Госпрограммы развития сельского хозяйства из федерального бюджета выделено 107,6 млрд. руб., в том числе субсидий на поддержку сельскохозяйственного производства и социальное развитие села – 97,9 млрд. руб. (в 2009 г. – 99,7 млрд. руб.). Из 107,6 млрд. руб. 74% (79,4 млрд. руб.) израсходовано на субсидирование процентной ставки по кредитам. Это средства выделены, в том числе, на обслуживание ранее выданных инвестиционных и краткосрочных кредитов, развитие малых форм хозяйствования [4].

Приняты решения о субсидировании процентных ставок в размере 100% ставки рефинансирования ЦБ РФ по кредитам для отдельных подотраслей сельского хозяйства (мясное и молочное животноводство), для чего выделено 7 млрд. руб. Еще 10 млрд. руб. выделено на возмещение 80% от ставки рефинансирования ЦБ РФ по кредитам, полученным в российских кредитных организациях остальными предприятиями агропромышленного комплекса. Предусматривается субсидировать кредиты (займы), полученные на рефинансирование инвестиционных кредитов (займов), а также пролонгированные до трех лет.

В настоящее время крестьянские (фермерские) и личные подсобные хозяйства стали неотъемлемой частью сельского хозяйства региона. Государственная поддержка малых форм хозяйствования осуществлялась на территории Пензенской области в рамках областных программ «Развитие личных подсобных хозяйств» и «Развитие и поддержка малого предпринимательства и крестьянских (фермерских) хозяйств в Пензенской области», мероприятий приоритетного национального проекта «Развитие агропромышленного комплекса», федеральной программы «Развития сельского хозяйства и регулирования рынков сельскохозяйственной продукции, сырья и продовольствия на 2008-2012 гг.». Информация о количестве крестьянских и фермерских хозяйств представлена в табл. 1 [6].

Очевидно, что в наибольшей степени происходит увеличение числа крестьянских (фермерских) хозяйств (К(Ф)Х), количество личных подсобных хозяйств (ЛПХ) изменяется незначительно. ЛПХ играют важную роль в обеспечении продовольствием своих семей, в поддержании уровня занятости и уровня жизни сельского населения. ЛПХ практически исчерпали свои ресурсы для дальнейшего развития и значительного увеличе-

ния производства сельскохозяйственной продукции. За последние пять лет площади сельскохозяйственных угодий в них не возросли, отсутствуют ресурсы для развития своей материально-технической базы. Для перспектив развития ЛПХ негативные демографические тенденции имеют долгосрочные неблагоприятные последствия. Происходит снижение численности трудоспособных граждан, отток молодежи из сельской местности. В сложившихся социально-экономических условиях ЛПХ следует развивать прежде всего для сохранения жизненного уровня сельского населения.

Таблица 1

КОЛИЧЕСТВО ЛПХ И КРЕСТЬЯНСКИХ (ФЕРМЕРСКИХ) ХОЗЯЙСТВ В ПЕНЗЕНСКОЙ ОБЛАСТИ

Показатель	Годы										
	2001	2002	2003	2004	2005	2006	2007	2008	2009	2010	2011
Число К(Ф)Х, ед.	1915	1844	1731	1561	1577	2232	2402	2774	2342	2703	3231
Число ЛПХ, тыс.	236,0	235,0	235,9	233,9	237,7	238,6	238,7	237,2	239,0	237,2	237,8

Создание крестьянских (фермерских) хозяйств явилось попыткой выхода из сложившегося кризиса сельскохозяйственного производства. Фермерские хозяйства создавались как товарные производства с привлечением наемной рабочей силы и должны были занять значительную долю в производстве сельскохозяйственной продукции.

Анализ структуры реализации основных видов сельскохозяйственной продукции по категориям хозяйств показал, что наибольший удельный вес малые формы хозяйствования занимают в производстве картофеля и овощей. Также достаточно существенна их роль в производстве мяса скота и птицы (табл. 2) [1].

Таблица 2

РЕАЛИЗОВАНО СЕЛЬСКОХОЗЯЙСТВЕННОЙ ПРОДУКЦИИ ПО КАТЕГОРИЯМ ХОЗЯЙСТВ В 2010 г.¹

Вид продукции	Сельскохозяйственные организации		ЛПХ		К(Ф)Х	
	Тыс. тонн	% к итогу	Тыс. тонн	% к итогу	Тыс. тонн	% к итогу
Зерно злаковых и бобовых культур	538,3	93,6	3,6	0,6	33,00	5,8
Подсолнечник на зерно	37,0	88,3	-	-	4,9	11,7
Сахарная свекла (фабричная)	464	85,6	5,5	1,0	72,4	13,4
Картофель	8,8	28,7	21,8	71,0	0,1	0,3
Овощи (включая овощи закрытого грунта)	7,9	39,5	11,9	59,5	0,2	1,0
Мясо (скот и птица на убой в живом весе)	102,6	70,5	40,2	27,6	2,8	1,9
Молоко	148,6	49,1	142,8	47,2	10,8	3,7

Объективно существует необходимость сохранения и дальнейшего развития малых форм хозяйствования. Объясняется она их важным народнохозяйственным значением:

- К(Ф)Х, ЛПХ хозяйства играют значительную роль в производстве сельскохозяйственной продукции, продовольственном обеспечении сельских семей, формировании предложения на региональных и локальных продовольственных рынках;
- важную роль играют крестьянские (фермерские) и личные подсобные хозяйства, малые предприятия в решении социальных проблем села, развитии сельских территорий, обеспечении занятости и поддержании доходов сельского населения;
- К(Ф)Х, ЛПХ, сельские предприниматели способствуют сохранению сельского расселения и сельского образа жизни, народных традиций и промыслов, культурного разнообразия страны. Значительна их роль в трудовом воспитании молодежи, сохранении и передаче производственного и социального опыта от старших поколений младшим.

В условиях всеобщей глобализации и либерализации аграрных рынков крупные производители имеют более выгодное положение по сравнению с мелкими формами хозяйствования. В то же время развитие крупных корпоративных структур в сельском хозяйстве, часто занимающих монопольное положение на местных рынках, имеет и негативные последствия.

Основной проблемой развития малых форм хозяйствования, как показал анализ, является слабая материально-техническая база и отсутствие эффективных каналов сбыта продукции. С целью решения обозначенных проблем целесообразно объединение малых форм хозяйствования в рамках сельскохозяйственных потребительских кооперативов. Важно также учитывать тот факт, что в настоящих условиях потребительская кооперация выполняет не только производственные функции, но и является практически единственным средством решения проблемы трудоустройства сельского населения. Кроме того, сельскохозяйственные потребительские кооперативы как некоммерческие организации становятся неуязвимыми условиям ВТО. Региональные органы власти, начиная с 2008 г., проводят активную политику, направленную на создание и развитие системы сельскохозяйственной потребительской кооперации в Пензенской области.

Приоритетный национальный проект «Развитие агропромышленного комплекса», завершившийся в 2007 г. и преобразовавшийся в программу «Развитие сельского хозяйства и регулирование рынков сельскохозяйственной продукции, сырья и продовольствия на 2008-2012 г.», в качестве основного из направлений увеличения конкурентоспособности сельского хозяйства РФ выделил формирование системы сельской потребительской кооперации. В соответствии с основными направлениями в Пензенской области при реализации федеральной программы «Развития сельского хозяйства и регулирования рынков сельскохозяйственной продукции, сырья и продовольствия на 2008-2012 г.», региональных и муниципальных программ формируется и развивается система сельскохозяйственной потребительской кооперации, как одна из наиболее приемлемых способов решения проблем обслуживания индивидуально-семейных хозяйств и малых предприятий, увеличения конкурентоспособности, снижения безработицы. При этом органы региональной и муниципальной власти области совместно с инфраструктурными кооперативными организациями и Пензенским региональным филиалом Открытого акционерного общества (ОАО) «Россельхозбанк» оказывают максимальную помощь и поддержку кооперативам на этапе их формирования и последующей деятельности.

¹ По данным сайта [2].

Таблица 3

КОЛИЧЕСТВО СЕЛЬСКОХОЗЯЙСТВЕННЫХ ПОТРЕБИТЕЛЬСКИХ КООПЕРАТИВОВ В ПЕНЗЕНСКОЙ ОБЛАСТИ ПО СОСТОЯНИЮ НА 1 ЯНВАРЯ 2011 г.

Район	Зареги-стриро-вано ко-операти-вов	Количе-ство дей-ствующих коопе-ративов	Чис-лен-ность коопе-ративов	Паевой фонд, тыс. руб.	
				Заяв-лено	Опла-чено
Башма-ковский	19	19	224	13 131,9	13 132,9
Бековский	27	27	302	16 540,3	17 522,4
Белинский	18	13	105	5 380,8	4 965,6
Бессоновский	38	27	255	13 125,3	13 125,3
Вадинский	29	20	204	11 526,8	11 526,8
Городи-щенский	58	50	393	23 225,6	21 756,0
Заметченский	17	14	119	3 281,0	3 281,0
Иссинский	27	26	177	7 413,8	7 415,0
Каменский	16	16	93	4 897,4	4 897,4
Камеш-кирский	37	25	249	10 954,9	10 954,9
Кольш-лейский	38	37	241	17 935,0	17 935,0
Кузнецкий	79	78	524	28 206,6	28 206,6
Лопатинский	60	56	464	25 594,8	25 594,8
Лунинский	80	74	443	10 860,8	10 860,8
Малосер-добинский	20	17	138	11 673,4	11 101,2
Мокшанский	36	34	295	13 581,8	13 581,8
Наровчатский	31	19	185	6 787,8	6 787,8
Неверинский	29	29	174	12 590,8	12 590,8
Нижнело-мовский	61	57	444	19 746,4	19 746,4
Никольский	52	51	316	15 207,2	15 207,2
Пачелмский	70	64	555	27 667,6	27 667,6
Пензенский	56	34	393	19 870,0	19 870,0
Сердобский	39	36	303	15 569,9	15 569,9
Сосново-боргский	37	24	222	12 994,8	12 994,8
Спасский	28	17	177	7 900,9	7 900,9
Тамалинский	13	9	79	2 977,8	2 977,8
Шемышейский	49	29	352	18 030,8	18 030,8
Итого	1064	902	7 426	376 675,2	375 202,2

Учитывая данные обстоятельства, в рамках проекта проводится работа не только создания, кредитной и бюджетной поддержки вновь созданных кооперативов, но также обучение и консультации руководителей и бухгалтеров кооперативов, членов инициативных групп, готовится пакет учредительных документов, оказывается помощь в получении субсидий и кредитов, предоставляются муниципальные гарантии и залоги гарантийных фондов, организуется аутсорсинг и т.д. В свою очередь опыт европейских стран также убедительно свидетельствует, что создание кооперативов различных видов позволяет не только увеличить уровень занятости населения в собственных хозяйствах, но и организовать новые рабочие места в рамках создаваемого кооператива. Пример реализации данных программ и национальных проектов на территории Пензенской области показал перспективность системы сельскохозяйственной кооперации, и результативность данных антикризисных мер.

Так в рамках реализации национального проекта «Развитие АПК» в 2006-2007 гг. в 24 районах области

создано 62 сельскохозяйственных потребительских кооперативов (СПОК). Созданные кооперативы объединили 38 сельхозпредприятий и около 400 К(Ф)Х и ЛПХ, общий размер паевых фондов составил в них более 14 млн. руб. В рамках антикризисной программы в 2009-2011 гг. число СПОКов увеличилось в разы. В результате реализации данных программ в регионе происходит резкое увеличение численности кооперативов – с 62 в 2007 г. до 1711 в 2011 г. Количество сельскохозяйственных потребительских кооперативов в Пензенской области по состоянию на 1 января 2011 г. представлено в табл. 3 [6]. В 2011 г. вновь зарегистрированных сельскохозяйственных потребительских кооперативов в Пензенской области составило еще 647 СПОК.

Значительному увеличению количества зарегистрированных сельскохозяйственных потребительских кооперативов способствовала, прежде всего, реализация через управление Федеральной государственной службы занятости населения антикризисной программы по samozанятости, в соответствии с которой и политикой Правительства Пензенской области каждый безработный гражданин смог получить субсидию в размере 58,8 тыс. руб. на открытие кооператива. Только за 9 месяцев 2011 г. в результате реализации данной программы было организовано 1 014 рабочих мест в КФХ и 2338 рабочих мест в кооперативах.

Одним из явных проявлений кризиса является рост безработицы из-за сокращений численности работников и банкротства предприятий. Так, по данным Федеральной службы государственной статистики, уровень безработицы в Пензенской области, начиная с 2007 г., имеет положительную динамику (табл. 4). По состоянию на 1 декабря 2011 г. уровень безработицы, по области рассчитанный по методологии Международной организации труда, составляет 5,2% от экономически-активного населения.

Таблица 4

УРОВЕНЬ БЕЗРАБОТИЦЫ В ПЕНЗЕНСКОЙ ОБЛАСТИ НА ПЕРИОД 2007-2010 гг.²

Показатель	2007 г.	2008 г.	2009 г.	2010 г.
Численность безработных, тыс. чел.	35,5	55,3	54,5	44,8
Уровень безработицы населения, %	5,2	7,8	7,9	6,6

С 2009 г. в Пензенской области принята и действует антикризисная программа «Об организации дополнительных мероприятий, направленных на снижение напряженности на рынке труда Пензенской области».

Системой мероприятий программы предусмотрено:

- опережающее профессиональное обучение работников в случае угрозы массового увольнения (установление неполного рабочего времени, временная приостановка работ, предоставление отпусков без сохранения заработной платы, мероприятия по высвобождению работников);
- организация общественных работ, временного трудоустройства, стажировки в целях приобретения опыта работы безработных граждан, граждан, ищущих работу, включая выпускников образовательных учреждений, а также работников в случае угрозы массового увольнения;
- содействие развитию малого предпринимательства и samozанятости безработных граждан.

Основная цель мероприятий – обеспечение продуктивной занятости и повышение конкурентоспособности незанятых граждан, а также работников, находящихся

² По данным сайта [2].

под риском массового увольнения, стимулирование создания новых рабочих мест в сфере малого предпринимательства.

В Пензенской области, как уже отмечалось, акцент при содействии развитию малого предпринимательства и самозанятости безработных граждан сделан на организацию кооперативов.

Алгоритм организации безработными гражданами кооперативов представлен на рис. 1.

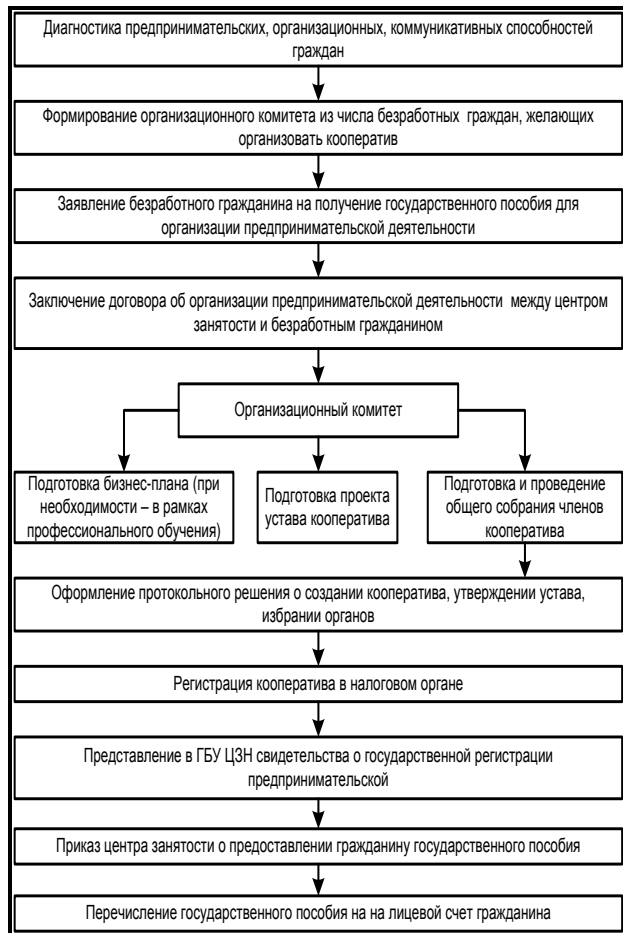


Рис. 1. Алгоритм организации безработными гражданами кооперативов

Практика создания кооперативов безработными гражданами показывает большую жизнеспособность тех кооперативов, которые организуются совместно с действующими малыми предприятиями или индивидуальными предпринимателями и крестьянскими (фермерскими) хозяйствами.

Контроль за целевым использованием средств, предоставленных из бюджета Пензенской области на финансирование дополнительных мероприятий, направленных на снижение напряженности на рынке труда Пензенской области, осуществляют Министерство финансов Пензенской области и Управление государственной службы занятости населения Пензенской области.

Финансирование мероприятий Программы осуществляется в виде субсидий из средств федерального бюджета и бюджета Пензенской области.

В рамках данного проекта за 2009-2010 г. выделено на содействие самозанятости безработных граждан и стимулирование создания безработными гражданами,

открывшими собственное дело, дополнительных рабочих мест для трудоустройства безработных граждан, субсидии в размере 1 110,1 млн. руб. За 9 месяцев 2011 г. размер данных субсидий составил 424,2 млн. руб. В совокупности за период с 2009 г. на организацию кооперативов было затрачено 886,5 млн. руб. Это, несомненно, положительно отразилось на динамике формирования сельскохозяйственных потребительских кооперативов (табл. 5).

Таблица 5

ДИНАМИКА ФОРМИРОВАНИЯ СЕЛЬСКОХОЗЯЙСТВЕННЫХ ПОТРЕБИТЕЛЬСКИХ КООПЕРАТИВОВ И ФИНАНСИРОВАНИЯ АНТИКРИЗИСНОЙ ПРОГРАММЫ

Показатель	2009 г.	2010 г.	9 месяцев 2011 г.
Число кооперативов, ед.	860	1428	1711
Содействие самозанятости безработных граждан и стимулирование создания безработными гражданами, открывшими собственное дело, дополнительных рабочих мест для трудоустройства безработных граждан, всего, млн. руб.	467,5	642,6	424,2
В том числе на организацию кооперативов	343,3	327,7	214,6

Для повышения эффекта от проводимых программ по снижению безработицы в регионе важно поддерживать финансовую устойчивость как созданных СПОКов, так и только начинающих свою деятельность. С этой целью в Госпрограмме «Развитие сельского хозяйства» в разделе «Повышение финансовой устойчивости малых форм хозяйствования на селе» предусмотрено:

- обеспечение доступа личных подсобных хозяйств, крестьянских (фермерских) хозяйств и сельскохозяйственных потребительских кооперативов к кредитам;
- развитие системы сельскохозяйственной кредитной кооперации;
- создание и развитие сети сельскохозяйственных потребительских кооперативов по снабжению, сбыту и переработке сельскохозяйственной продукции.

Таблица 6

НАПРАВЛЕНИЯ ГРАНТОВОЙ И КРЕДИТНОЙ ПОДДЕРЖКИ ДЛЯ СОЗДАНИЯ

Потребности бизнеса	Источники финансирования
Приобретение основных средств: приобретение оборудования, специализированной техники	Грант
Приобретение техники, оборудования, сельскохозяйственных животных, объектов недвижимости (в том числе земель сельскохозяйственного назначения), строительство и реконструкцию объектов производственного назначения	Грант + кредит ОАО «Россельхозбанк»
Пополнение оборотных средств (приобретение сырья для переработки, финансирование сезонно-полевых затрат и т.д.)	Кредит ОАО «Россельхозбанк»

Также наиболее существенными направлениями поддержки сельскохозяйственных потребительских кооперативов являются:

- гранты на реализацию бизнес-проектов вновь созданным кооперативам в сумме 300 тыс. руб. (за 9 месяцев 2011 г. по данному направлению было выдано кооперативам 210 млн. руб.);

- гранты на реализацию бизнес-проектов кооперативам действующим более года в сумме 500 тыс. руб. (выдано кооперативам 36 млн. руб.)

Направления грантовой и кредитной поддержки для создания СПОК представлены в табл. 6.

Условия предоставления гранта представлены в табл. 7 [2]. Условия предоставления кредита (процентные ставки) следующие:

- от 11,5% до 15% годовых (в зависимости от целей и сроков кредитования);
- субсидирование кредитов в рамках федеральных и региональных программ от 5,5% до 8,75 % годовых.

Таблица 7

УСЛОВИЯ ПРЕДОСТАВЛЕНИЯ ГРАНТА

Сумма	300 тыс. рублей	500 тыс. рублей
Собственные вложения в стоимость проекта	Не менее 10%	Не менее 30%
Цели	Приобретение оборудования; приобретение специализированной техники; другие цели по условиям гранта	Приобретение основных средств (стоимостью свыше 40 тыс. руб.)
Требования к грантополучателю	Заявитель начинающий предприниматель (с даты регистрации прошло не более одного года)	Заявитель осуществляет свою деятельность от одного года до трех лет
	Отсутствует просроченная задолженность по выплате заработной платы работникам; отсутствует просроченная задолженность по налоговым платежам в бюджеты всех уровней и государственные внебюджетные фонды; наличие полного пакета документов	

В феврале 2011 г. по инициативе Минсельхоза области обществом с ограниченной ответственностью «Центр развития сельскохозяйственной кооперации» проводилось обследование сельскохозяйственных потребительских кооперативов, созданных в регионе. Целью обследования являлась оценка фактического состояния деятельности сельскохозяйственных кооперативов и перспектив их развития. Выборка составила 125 кооперативов из 27 муниципальных районов Пензенской области. Среди участников можно выделить 106 сельскохозяйственных потребительских кооперативов 19 сельскохозяйственных кредитных потребительских кооперативов. Большинство обследуемых кооперативов (75%) зарегистрировано в 2009 г. Результаты обследования показали, что большая часть кооперативов действует в таких сферах деятельности, как сбыт и переработка продукции, заготовка кормов и закупка сельскохозяйственного сырья и материально-технических ресурсов (табл. 8).

Таблица 8

НАПРАВЛЕНИЯ ДЕЯТЕЛЬНОСТИ СЕЛЬСКОХОЗЯЙСТВЕННЫХ ПОТРЕБИТЕЛЬСКИХ КООПЕРАТИВОВ, В % К ЧИСЛУ ОПРОШЕННЫХ

Направление деятельности	Доля от числа опрошенных, %
1. Сбыт продукции	37
2. Переработка продукции	26
3. Заготовка кормов	26
4. Закупка сырья	26

Направление деятельности	Доля от числа опрошенных, %
5. Снабжение материально-техническими ресурсами	17
6. Обеспечение скотом и птицей	16
7. Агротехнические работы	13
8. Консультирование	12
9. Предоставление займов	11
10. Сбережение средств	4
11. Зооветобслуживание	2

Целевые программы на приобретение техники и оборудования под залог приобретаемого имущества представлены в табл. 9.

Таблица 9

ЦЕЛЕВЫЕ ПРОГРАММЫ НА ПРИОБРЕТЕНИЕ ТЕХНИКИ И ОБОРУДОВАНИЯ ПОД ЗАЛОГ ПРИОБРЕТАЕМОГО ИМУЩЕСТВА

Аванс, %	Кредит, %	Требования: обеспечение приобретаемая техника (оборудование), страхование приобретаемого имущества
10	90	Самоходная техника, прицепы, полуприцепы, подлежащие регистрации в органах Гостехнадзора или ГИБДД, грузовые, грузопассажирские, пассажирские, специальные и специализированные автотранспортные средства, прицепы и полуприцепы к ним, автобусы. Прицепная и / или навесная техника, не подлежащая регистрации в органах Гостехнадзора (российского производства)
20	80	Оборудование для приемных пунктов молока, мобильные доильные установки. Оборудование овощехранилищ. Быстровозводимые каркасно-тентовые ангары. Самоходная лесозаготовительная, дорожно-строительная, коммунальная техника. Самоходная техника, прицепы, полуприцепы, подлежащие регистрации в органах Гостехнадзора или ГИБДД (зарубежного производства)
30	70	Доильные залы, модульные молочные цеха и зерноочистительное и зерносушильное оборудование. Комбикормовые установки, птицеводческое оборудование. Системы капельного и дождевального орошения. Оборудование для убоя и переработки мяса, птицы, овощей, льна, рыбы. Прицепная и / или навесная техника, не подлежащая регистрации в органах Гостехнадзора (зарубежного производства)
Срок до 5 лет, 47 целевых программ, по отдельным программам – до 8-10 лет, погашение ежемесячно / ежеквартально равными долями		

Наряду с развитием сельскохозяйственных потребительских кооперативов первого уровня в Пензенской области также сделаны первые шаги к созданию многоуровневой сельскохозяйственной потребительской кооперации. В 2007 г. был организован сельскохозяйственный кредитный потребительский кооператив (СКПК) второго уровня «Прогресс». По состоянию на 1 июля 2011 г. количество членов СКПК «Прогресс» составляло 20 юридических лиц (СКПК первого уровня). Размер паевого фонда составляет 12 млн. руб. Фонд финансовой взаимопомощи сформирован как за счет собственных средств, так и за счет банковских кредитов, его величина составляет 27,2 млн. руб. СКПК «Прогресс» не только выдает займы своим членам, но также выступает поручителем по кредитам, привлекаемым ими в ПРФ ОАО «Россельхозбанк» и в регио-

нальном гарантийном залоговом фонде ОАО «Поручитель». Сумма поручительства, предоставленных СКПК «Прогресс», на 1 июня 2011 г. составляет 9,2 млн. руб.

Таким образом, опыт создания второго уровня сельскохозяйственной кредитной потребительской кооперации в регионе можно считать успешным. Следует при этом отметить, что важную роль в развитии СКПК «Прогресс» сыграл такой механизм государственной поддержки, как субсидирование дополнительных паевых взносов кооперативов первого уровня в паевой фонд кооператива второго уровня. Субсидирование осуществлялось по следующей схеме:

- 10% паевого взноса оплачивает кооператив;
- 90% оплачивается из бюджета.

Развитие сельской кооперации Пензенской области направлено на формирования региональной системы сельской кооперации с участием институтов их государственной поддержки. Данная система должна объединять кооперативы двух уровней – районные местные кооперативы (1-й уровень) и региональные (областные) кооперативы (2-й уровень), в эти кооперативы входят на правах членов кооперативы первого уровня. Кроме того, в системе должны работать ревизионный союз, гарантийные и залоговые фонды, банки и страховые компании при активном участии институтов государственной поддержки в форме субсидирования и прямой бюджетной поддержки.

Несомненно, особую роль в развитии системы сельскохозяйственной кооперации играет государство. Государственная поддержка создания и деятельности сельскохозяйственных потребительских кооперативов Пензенской области основывается на нормах федеральных и региональных законов и целевых программах развития сельской кооперации, малого и среднего бизнеса.

В Пензенской области предусмотрены следующие виды государственной (федеральной, региональной и муниципальной) поддержки сельскохозяйственных потребительских кооперативов:

- субсидии на возмещение процентных ставок по займам в кредитных кооперативах, а также по привлеченным кредитам в банках;
- субсидии для возмещения части затрат на выплату процентов по кредитам, полученным в российских кредитных организациях;
- субсидии из бюджета области на развитие рыночной инфраструктуры муниципальных районов предоставляются для целей финансирования муниципальных программ, определяющих развитие и поддержку малого и среднего предпринимательства, в части адресного товарного кредитования субъектов малого и среднего предпринимательства через районные агентства развития и поддержки;
- субсидий на возмещение части затрат на уплату лизинговых платежей по договорам финансовой аренды (лизинга, сублизинга);
- микрозаймы субъектам предпринимательской деятельности, осуществляющим свою деятельность в приоритетных отраслях экономики Пензенской области;
- субсидий вновь зарегистрированным и действующим менее одного года малым предприятиям, включая крестьянские (фермерские) хозяйства и потребительские кооперативы;
- субсидии для возмещения части затрат на дополнительный паевой взнос в областной сельскохозяйственный кредитный кооператив второго уровня;
- субсидии из бюджета области на возмещение части затрат на приобретение следующих видов сельскохозяйственной техники:
 - комбайнов самоходных кормоуборочных;

- прицепных смесителей-кормораздатчиков различных модификаций;
- сельскохозяйственных машин и комплексов для выращивания овощей, в том числе картофеля;
- субсидии кооперативам первого уровня на развитие системы сельскохозяйственных потребительских кооперативов.

В рамках долгосрочной целевой программы «Развитие сельского хозяйства Пензенской области на 2009-2012 гг.», утвержденной постановлением Правительства Пензенской области от 20 октября 2008 г. №674-пП (с последующими изменениями) предоставляются субсидии из бюджета области на поддержку и развитие поголовья скота, улучшения материально-технической базы кооперативов. Также практикуется в качестве государственной поддержки предоставление муниципального имущества в качестве залога и предоставление поручительства по привлекаемым кооперативами кредитам. Также немаловажным является финансирование содействия развитию малого предпринимательства (кооперативов) и занятости безработных граждан, которое осуществляется путем предоставления гражданам, в установленном порядке признанным безработными, государственного пособия в сумме 12-кратного максимального размера пособия по безработице.

Правительство Пензенской области постановлением «О внесении изменений в долгосрочную целевую программу «Развитие сельского хозяйства Пензенской области на 2009-2013 гг.» от 17 ноября 2011 г. №812-пП, утвержденную постановлением Правительства Пензенской области от 20 октября 2008 г. №674-пП внесло следующие изменения в объемы и источники финансирования по годам (табл. 10) [2].

Существенную роль в организации кооперативной системы области и ее кредитной поддержке играет ОАО «Россельхозбанк». Специалистами Пензенского филиала ОАО «Россельхозбанк» выработана стратегия работы с потребительскими кооперативами, создаваемыми в рамках областной антикризисной программы. Данная стратегия состоит из четырех основных направлений.

- Во-первых, кредитование кооперативов как юридических лиц по традиционной схеме.
- Во-вторых, кредитование кооперативов через кредитные кооперативы, которые, в свою очередь, кредитуются банком.
- В-третьих, кредитование членов кооперативов по программам кредитования личных подсобных хозяйств.
- В-четвертых, работа с кооперативами, пока не нуждающимися в денежных средствах банка, однако будущих клиентов дополнительных офисов и филиала.

В целях активизации работы по кредитной поддержке кооперативов Пензенский региональный филиал ОАО «Россельхозбанк» (единственный банк из всей банковской системы) стал инициатором формирования региональной кооперативной инфраструктуры:

- ревизионного союза;
- областного кредитного кооператива (кооператива второго уровня);
- Центра развития сельскохозяйственной кооперации.

В рамках программы кредитования на развитие личных подсобных хозяйств средства сроком до 2 лет предоставляются Россельхозбанком на приобретение семян и посадочного материала, удобрений, молодняка скота и ветпрепаратов, сельхозинвентаря и средств малой механизации и другие цели. Кредиты сроком до 5 лет предоставляются заемщикам на приобретение сельскохозяйственной техники, земельных участков, сельскохозяйственных животных, а также на ремонт и строительство животноводческих помещений и на другие долго-

срочные цели. По итогам трех кварталов 2011 г. объем выдачи кредитов по этой программе составил 19,8 млрд. руб.

Таблица 10

ОБЪЕМ И ИСТОЧНИКИ ФИНАНСИРОВАНИЯ ПО ГОДАМ

Тыс. руб.

Показатель	2009 г.	2010 г.	2011 г.	2012 г.	2013 г.	Итоговый показатель по источникам финансирования,
Средства бюджета Пензенской области, тыс. руб.	581 174,0	1 587 417,7	768 666,3	984 318,0	983 932,0	4 905 508,0
Средства федерального бюджета, тыс. руб.	150 594,0	396 396,0	400 700,89	1 85 399,0	185 400,0	6 318 489,9
Средства бюджетов муниципальных образований, тыс. руб.	1 346,0	604,9	686,7	6 174,5	16 174,5	38 986,6
Внебюджетные средства, тыс. руб.	1 058 592,1	1 516 661,1	1 754 556,3	20 060 759,4	1 956 276,4	8 346 845,3
Итоговый показатель по годам, тыс. руб.	2 791 706,1	5 020 79,7	927 610,2	246 650,9	141 782,9	19 609 829,8

Кроме того, в банке действует специальная программа рефинансирования кредитов, которая дает возможность реоформить кредит, взятый в Россельхозбанке для снижения размера ежемесячных платежей. С осени 2010 г. линейка кредитов для граждан, ведущих ЛПХ, расширилась за счет программы «Успешный партнер». В рамках данной программы граждане, ведущие ЛПХ, имеющие положительную кредитную историю в Россельхозбанке, могут получить кредиты на льготных условиях на цели подлежащие субсидированию. Объем выдачи кредитов по этим двум программам в 2011 г. составил 3,8 млрд. руб.

С начала реализации государственных проектов Пензенский филиал ОАО «Россельхозбанк» выдал кредитов гражданам, ведущим ЛПХ, в рамках всех специальных программ кредитования на 1 октября 2011 г. 61,5 млрд. руб. Россельхозбанк кредитует строительство и модернизацию комплексов по хранению и переработке продукции растениеводства, тепличные комплексы, наращивая портфель долгосрочных кредитов по этому направлению. На 1 сентября 2011 г. он достиг 11,3 млрд. руб. За три квартала 2011 г. Россельхозбанк выдал более 318 млрд. руб. кредитов в рамках Государственной программы развития сельского хозяйства и регулирования рынков сельскохозяйственной продукции, сырья и продовольствия на 2008-2012 гг.

Выступая основным участником реализации Госпрограммы развития сельского хозяйства, Россельхозбанк предлагает заемщикам более 40 кредитных продуктов.

Сельхозтоваропроизводители имеют возможность привлекать как краткосрочные кредиты (до одного года) на проведение сезонных полевых работ, приобретение кормов и пополнение оборотных средств, так и долгосрочные кредиты на развитие производства, строительства, реконструкцию и модернизацию животноводческих комплексов (ферм), приобретение племенных сельскохозяйственных животных, техники и оборудования. За три квартала 2011 г. объем выдачи краткосрочных кредитов составил 204,6 млрд. руб.

По итогам трех кварталов 2011 г. Пензенский филиал ОАО «Россельхозбанк»:

- заметнее всего увеличил объем выданных кредитов на приобретение сельскохозяйственной техники – на 92,9%. На эти цели было выдано кредитов 35,3 млрд. руб.;
- объем кредитов, направленных на строительство и модернизацию животноводческих комплексов составил 20,4 млрд. руб.;
- объемы кредитной поддержки крестьянских (фермерских) хозяйств составили 23,8 млрд. руб.;
- владельцы личных подсобных хозяйств получили кредитов на 23,6 млрд. руб.;

- сельскохозяйственным кооперативам банк выдал 4,1 млрд. руб. кредитов;
- самые значительные объемы кредитных средств по Госпрограмме выданы на проведение сезонных полевых работ – 124,3 млрд. руб.

Государственная программа развития сельского хозяйства реализуется с 2008 г. За этот период общий объем кредитов, выданных Россельхозбанком в рамках программы, превысил 1,2 трлн. руб. [2].

Одной из наиболее успешных форм кооперации в регионе являются СКПК. Это обусловлено тем, что сельскохозяйственные кредитные кооперативы – это наиболее доступный источник заемных ресурсов для членов сельскохозяйственных потребительских кооперативов. СКПК являются особой формой кооперации, связанной с оказанием услуг сельхозтоваропроизводителям в финансовой сфере. Кооперативы такого типа действуют на рынке финансовых услуг для села. Этот рынок призван удовлетворять потребности сельскохозяйственных предприятий и малых форм хозяйствования в денежных средствах. Кредитные кооперативы в отличие от других финансово-кредитных организаций специфичны по своей деятельности, хотя функционируют в финансовой сфере и имеют большое сходство с коммерческими банками, но являются некоммерческими организациями.

Сельскохозяйственные потребительские кредитные кооперативы создаются в основном сельхозтоваропроизводителями для удовлетворения своих потребностей в мелком кредите, способствуют повышению финансовой устойчивости и платежеспособности фермеров, сельских предпринимателей и личных подсобных хозяйств граждан, улучшению социально-бытовых условий, обеспечению занятости и росту благосостояния сельского населения.

Отличительным признаком сельскохозяйственного кредитного потребительского кооператива являются особенность образования паевого капитала (паевого фонда) из взносов его членов и постоянное движение паевых накоплений, обусловленное свободой вступления в кооператив и выхода из него. Немаловажно отметить, что через институты СКПК может осуществляться реинвестирование денежных средств сельского населения в развитие бизнеса и соответственно развитие этих же территорий. Кроме этого, финансовая система кредитной кооперации по своей природе носит замкнутый характер и менее всего подвержена разрастающемуся финансово-экономическому кризису.

ОАО «Россельхозбанк» формирует и оказывает кредитную поддержку системе кредитных кооперативов. Общие условия рассмотрения банком заявок кредитных кооперативов (СКПК) на получение кредита в рамках ре-

ализации Приоритетного национального проекта «Развитие АПК» и Госпрограммы представлены в табл. 11.

Таблица 11

ОБЩИЕ УСЛОВИЯ РАССМОТРЕНИЯ ЗАЯВОК СКПК НА ПОЛУЧЕНИЕ КРЕДИТА В РАМКАХ РЕАЛИЗАЦИИ ГОСПРОГРАММЫ НА 2008-2012 гг.

Условие	Уровень СКПК с учетом периода его функционирования		
	Вновь созданные СКПК первого уровня (действующие не более 1-го финансового года)	СКПК первого уровня (действующие не менее 1-го финансового года)	СКПК последующего уровня (действующие не менее 1-го финансового года)
Регистрация и основание для деятельности	СКПК должен быть создан и осуществлять свою деятельность по Федеральному закону (ФЗ) «О сельскохозяйственной кооперации»		
Количество членов, участников	В соответствии с ФЗ «О сельскохозяйственной кооперации»	Не менее 10 СКПК первого уровня	
Нормативы финансовой деятельности	В соответствии с ФЗ «О сельскохозяйственной кооперации» и Уставом кооператива: • сформированный резервный фонд – не менее 10% паевого фонда; • свободный остаток ФФВ – не более 50% средств этого фонда; • иные нормативы, предусмотренные уставом		
Опыт работы	-	Неоднократная выдача и возврат займов	Неоднократная выдача и возврат займов
Наличие имущества	Наличие в собственности или аренде офиса, минимально необходимого офисного и прочего оборудования	СКПК должны иметь в собственности или арендовать офис, желательно оснащенный современными средствами связи (телефон, факс, компьютер, программное обеспечение)	
Наличие подготовленных специалистов	Руководители СКПК должны иметь необходимую профессиональную подготовку, подтвержденную соответствующими документами (диплом, сертификат, свидетельство об окончании курсов и т.п.)		
Участие в ревизионном союзе сельскохозяйственных кооперативов	Обязательно		
Наличие ревизионных (аудиторских) заключений по годовому отчету	-	Обязательно	
Наличие бизнес-плана (плана развития)	Обязательно		
Обслуживающий банк в соответствии с кредитным (-ми) договором (-ми)	Перевод оборотов по счетам в ОАО «Россельхозбанк»		

Дополнительные требования к действующим СКПК (первого и второго уровня) для получения кредита из ОАО «Россельхозбанк»:

- отсутствие просроченной кредиторской задолженности;
- просроченная задолженность по займам, выданным членом кооператива, не превышает 2% от совокупного портфеля займов членов СКПК;
- устойчивость деятельности, оцененная не ниже средней;
- отсутствие убытков по итогам деятельности.

Базой для организации СКПК в регионе и формирования паевых фондов выступили устойчивые и интенсивно создаваемые К(Ф)Х и ЛПХ. Бурный рост соответствует моменту начала реализации приоритетного национального проекта «Развитие агропромышленного комплекса» и реализации региональных программ. Активная работа органов региональной и муниципальной власти позволила зарегистрировать в 2006 г. 361 К(Ф)Х, 2007 г. – 1167, 2008 г. – 310 и за первое полугодие 2009 г. – 449 К(Ф)Х и, соответственно, иметь 2791 К(Ф)Х.

Нами в рамках работы Центра развития сельской кооперации, совместно с Управлением по развитию предпринимательства и Минфином Пензенской области в соответствии с областной целевой Программой развития и поддержки малого и среднего предпринимательства в Пензенской области на 2006-2010 гг., разработан и реализован новый вид господдержки сельскохозяйственных потребительских кредитных кооперативов. Поддержка устанавливает механизм предоставления субсидий за счет средств бюджета Пензенской области для развития системы сельскохозяйственных потребительских кредитных кооперативов первого уровня в сфере малого и среднего предпринимательства в Пензенской области, обеспечивающих доступность к финансовым ресурсам малых

форм хозяйствования на селе – субъектов предпринимательской деятельности Пензенской области. Субсидии представляются кооперативам первого уровня после внесения ими дополнительного паевого взноса для формирования паевого фонда кооператива второго уровня (областного кооператива), получения ими от кооператива второго уровня займа для дальнейшей выдачи займов членам кооператива первого уровня, являющимися субъектами малого и среднего предпринимательства. В последующем возвратные средства кооператива первого уровня также могут использоваться на выдачу займов членам кооператива. Размер субсидий составляет 90% дополнительного паевого взноса в кооператив второго уровня. Субсидия, выделенная из бюджета Пензенской области, также подлежит предоставлению в виде займов членам кооператива первого уровня являющимися субъектами малого и среднего предпринимательства. В соответствии с этим видом поддержки субсидии получили в сумме 4 млн. руб. восемь кредитных кооперативов, в том числе один вновь созданный. Так, если до реализации данного вида поддержки за время действия ПНП «Развитие АПК» и Госпрограммы в Пензенской области кредитная поддержка, а также ассоциированное участие в кооперативах Пензенского филиала ОАО «Россельхозбанк» позволили увеличить членскую базу кооперативов с 237 до 415, их паевой фонд с 4 440 до 6 423 тыс. руб. Кооперативами выдано 521 займа на сумму 49 283 тыс. руб., в том числе на развитие сельского хозяйства 14 млн. руб. Средняя сумма займа составила 95 тыс. руб. При этом кооперативы выплатили около полумиллиона налогов. На каждый вложенный рубль Банка кооператив дополнительно выдал пайщикам такую же сумму из собственных средств. Так, новая форма позволила поддержать вновь создаваемые

кредитные кооперативы, активизировать заемную деятельность всех кооперативов, реинвестировав эти средства на развитие малого и среднего бизнеса и сельских территорий. Кроме того, появилась реальная возможность расширения банковского кредитования и привлечения федеральных средств на развитие системы микрокредитования Пензенской области по схеме 20% региональных и 80% федеральных, что обеспечило широкомасштабную доступность к заемным средствам действующим и вновь организуемым предприятиям малого бизнеса (1564 СПОК в 2011 г.). В рамках приоритетного национального проекта «Развитие АПК» и Госпрограммы в регионе, начиная с 2006 г., создано 97 сельскохозяйственных кредитных потребительских кооператива.

Преимущества системы кооперации состоят в том, что она способствует:

- совершенствованию каждого кооператива структуры, стабильно получающего поддержку, в том числе и финансовую, со стороны государства и кооператива второго уровня;
- осуществлению финансового регулирования деятельности кредитных кооперативов в целях снижения рисков;
- применению единой нормативной документации, единой системы подбора и подготовки кадров;
- возможности создания единой системы гарантий, системы ревизии (аудита) и обеспечения сотрудничества с государственными органами;
- использованию временно свободных средств одних кооперативов для удовлетворения финансовых и материальных потребностей других кооперативов.

Кооперативы ведут работу по закупке излишков сельхозпродукции у сельского населения, занимаются ее переработкой, обеспечивают сельхозпродукцией организации бюджетной сферы и перерабатывающие предприятия, поставляют продукцию на рынки и в торговую сеть, а также оказывают услуги в ЖКХ сельских территорий.

Подводя итог проведенному анализу, следует сказать, что развитие системы сельскохозяйственной потребительской кооперации в Пензенской области находится на начальном этапе. Несмотря на значительный рост количества кооперативов, их роль в аграрном секторе региона крайне незначительна. Основной причиной этого является слабая материально-техническая база. Большинство кооперативов созданы с участием личных подсобных и крестьянских (фермерских) хозяйств, которые обеспечены техникой неудовлетворительно. Негативным фактором является и недостаток квалифицированных кадров, способных организовать эффективную деятельность кооператива.

С целью решения указанных проблем в рамках создания и развития целостной системы сельскохозяйственной потребительской кооперации в регионе формируется инфраструктура, обеспечивающая поддержку кооперативам как на этапе организации, так и в процессе их работы.

Таким образом, в совокупности все перечисленные меры представляют собой антикризисный проект, результатами которого являются повышение занятости сельского населения на основе создания сельскохозяйственных потребительских кооперативов с привлечением субсидий, выдаваемых безработным гражданам, и кредитных средств ОАО «Россельхозбанк». Дальнейшее развитие инфраструктуры системы сельскохозяйственной потребительской кооперации, наряду с интенсификацией создания кооперативов в регионе позволит решить не только проблемы продовольственной безопасности и занятости в сельской местности, но и позволит выйти экономике Пензенской области из кризиса обновленной, устойчивой и перспективной.

Палаткин Иван Викторович

Серёдкин Александр Николаевич

Литература

1. КонсультантПлюс [Электронный ресурс] : справ.-правовая система. – Режим доступа: <http://www.consultant.ru>.
2. М-во сельского хозяйства Пензенской области [Электронный ресурс] : официальный сайт. – Режим доступа: <http://www.mcx-penza.ru>.
3. Палаткин И.В. и др. Отчет о результатах обследования оценки фактического состояния деятельности сельскохозяйственных кооперативов и перспектив их развития [Электронный ресурс] / И.В. Палаткин, В.С. Игнатов, А.Н. Серёдкин и др. ; М-во сельского хозяйства Пензенской области ; ООО «Центр развития сельскохозяйственной кооперации». – Режим доступа: <http://www.mcx-penza.ru/>.
4. Правительство РФ [Электронный ресурс] : официальный сайт. – Режим доступа: <http://www.government.ru>.
5. Развитие системы сельскохозяйственной потребительской кооперации на региональном уровне [Текст] / И.В. Палаткин, А.А. Кудрявцев, А.Н. Серёдкин и др. ; под общ. ред. И.В. Палаткина, А.А. Кудрявцева. – Пенза : Приволжский Дом знаний, 2011. – 104 с.
6. Росмясопром [Электронный ресурс] : портал. – Режим доступа: <http://rosmyasoprom.ru>.

Ключевые слова

Сельскохозяйственный кооператив, эффективность, факторы, система.

РЕЦЕНЗИЯ

В современных российских условиях проблема развития системы сельскохозяйственной потребительской кооперации является актуальной. Особую значимость поиск ее решения приобретает в условиях посткризисного периода для создания основ устойчивого социально-экономического развития страны. От ее решения зависят эффективность функционирования, устойчивость и развитие сельхозкооперативов, обеспечение продовольственной безопасности страны и занятости населения в сельской местности. В связи с этим поднятая авторами Палаткиным И.В. и Серёдкиным А.Н. проблематика своевременна и актуальна.

В рецензируемой статье обозначенные проблемы исследуются на региональном уровне на примере Пензенской области. Рассмотрены положения антикризисной программы в АПК Правительства РФ и Министерства сельского хозяйства Пензенской области. На основе анализа большой статистической выборки по сельскохозяйственным кооперативам области предложен ряд механизмов и мероприятий по развитию системы потребительской кооперации. Ключевая роль отводится решению задачи финансирования производителей сельхозпродукции, совершенствованию механизмов кредитования и повышения эффективности использования кредитных средств.

Новизна исследования заключается в том, что положения предложенного антикризисного проекта разработаны на основе обработки обширных статистических данных, полученных в результате исследований. В практическом плане материалы данной статьи могут быть использованы при совершенствовании формируемой в области инфраструктуры, обеспечивающей поддержку сельскохозяйственным потребительским кооперативам как на этапе организации, так и в процессе их работы.

Таким образом, статья рассматривает актуальные проблемы развития системы сельскохозяйственной потребительской кооперации регионального уровня, отражает авторский подход и представляет определенный научно-практический интерес. Рецензируемая статья отвечает требованиям, предъявляемым к научным публикациям, и может быть рекомендована к опубликованию.

Барышников Н.Г., д.э.н., профессор, зав. кафедрой «Анализ и аудит» ФГБОУ ВПО «Пензенская ГСХА»