

10.23. МЕТОДИЧЕСКИЕ ПОДХОДЫ К ОЦЕНКЕ УРОВНЯ СОЦИАЛЬНО-ЭКОНОМИЧЕСКОГО РАЗВИТИЯ РОССИЙСКИХ РЕГИОНОВ (НА МАТЕРИАЛАХ САХАЛИНСКОЙ ОБЛАСТИ)

Филобокова Л.Ю., д.э.н., профессор, Кисловодский институт экономики и права;
Анисимова Е.А., аспирант Южно-сахалинского института экономики, права и информатики

Обеспечение высокого уровня благосостояния и стандартов качества жизни населения, соответствующих уровню наиболее развитых стран составляет целевую установку стратегий устойчивого социально-экономического развития российских регионов, что объективно предопределило необходимость разработки неформальных, креативных методических подходов к оценке и управлению развитием хозяйственных систем регионального уровня.

Российские регионы в качестве главной цели, закрепленной в стратегиях социального-экономического развития на период до 2020 г., обозначили обеспечение высокого уровня благосостояния и стандартов качества жизни населения, соответствующие уровню наиболее развитых стран. Аргументом в пользу такого выбора развит то, что целью жизни большинства населения в начале XXI столетия, по заключению ученых, является не накопление материальных благ, а стремление прожить долгую и здоровую жизнь, приобрести, накопить и расширить знания, и на этой основе обеспечить достойный уровень жизни. Поэтому для большинства стран конечная цель – развитие человека, при этом наращивание производства материальных благ рассматривается в качестве средства достижения этой цели. В настоящее время существует множество концептуальных подходов к определению качества жизни населения. Авторы разделяют точку зрения, в соответствии с которой качество жизни необходимо рассматривать категорией, находящейся в постоянном эволюционном развитии, наполняемой различным содержанием, определяемым социальными идеалами того или иного сообщества, историческим периодом времени, подходами к определению сути и др.

Анализ существующих подходов к формированию дефиниции «качество жизни» позволяет сделать заключение о невозможности признания единой ее формулировки, несмотря на то, что термин «качество жизни» появился в середине 1950-х гг., когда стало очевидно, что категория «уровень жизни» всестороннее не отражает благосостояние населения. Изучение проблемы качества жизни началось в конце 1960-х гг., когда в высокоразвитых странах Запада стал осуществляться переход к постиндустриальной стадии развития общества, что определило интерес к гуманитарному содержанию экономического прогресса. Основой развития, совершенствования и полноценной жизни человека является количественный рост и качественное улучшение благосостояния населения, под которым благосостояние рассматривается как комплексная социально-экономическая категория, системное образование, в котором отражается все многообразие проявлений человеческой жизнедеятельности [4, с. 117]. Еще классиками политической экономики был сформулирован вектор бла-

госостояния, который не сводился к одному денежному богатству.

Так, А. Смит связывал благосостояние с долей «свободы и спокойствия», которыми человек может распоряжаться благодаря обмену продуктами своего труда с другими, надежностью помещения капитала, общественным престижем и «приятностью» занятия [9]. К. Маркс назвал свободное время, которое необходимо человеку «для образования, для интеллектуального развития, для выполнения социальных функций, для товарищеского общения, для свободной игры физических и интеллектуальных сил» [3, с. 274]. А. Пигу писал, что экономическая наука исследует только экономическое благосостояние, которое можно измерить «национальным дивидендом» – тем, что люди покупают на свои денежные доходы, но он отмечал, что минимум условий жизни человека также должен включать определенные требования к жилищным удобствам, медицинскому обслуживанию, образованию, питанию, досугу, санитарной службе, охране труда, общественному порядку и т.п. [5, т. 2, с. 101, 388].

Данная категория обладает следующими характерными признаками:

- включает качественно-количественные характеристики таких компонентов как уровень жизни, образ жизни, условия жизнедеятельности (включая условия проживания, среды обитания);
- опирается на категории «потребности» и «ценности»;
- учитывает функциональную составляющую, связанную с удовлетворением потребностей, реализацию ценностей;
- выражает взаимодействие индивида и общества, различных его составляющих;
- охватывает все аспекты и сферы человеческой жизнедеятельности;
- объединяет объективную и субъективную стороны жизнедеятельности людей и общества;
- характеризует состояние населения страны;
- определяет степень и возможность накопления продуктивного использования, реализации человеческого капитала;
- является категорией, отображаемой относительной величиной.

Качество жизни – это системное понятие, определяемое единством его компонентов: самого человека как биологического и духовного существа, его жизнедеятельности и условий, в которых она протекает. Отсюда следует, что номенклатура показателей качества жизни должна включать как объективные характеристики самого человека (или социума), его жизнедеятельности и условий жизни, так и субъективные оценочные характеристики, отражающие отношение субъекта к реалиям его жизни.

Государственное регулирование по реализации стратегий, обеспечивающих заданное качество жизни, осуществляется через законодательное введение стандартов (индексов) качества жизни, которые обычно включают три блока комплексных индикаторов. Первый блок индикаторов отображает здоровье населения и демографическое благополучие, которые оцениваются по уровням рождаемости, продолжительности жизни, естественного воспроизводства. Второй блок характеризует удовлетворенность населения индивидуальными условиями жизни (достаток, жилища, питание, работа и др.), а также социальную удовлетворенность положением дел в государстве (справедливость власти, доступность образования и здравоохранения, безопасность существования, экологическое благополучие). Для их оценки используются социологические опросы представитель-

ных выборок из населения. Объективным индикатором крайней неудовлетворенности служит уровень самоубийств. Третий блок индикаторов характеризует уровень духовного состояния общества, который определяется по характеру, спектру и числу творческих инициатив, инновационных проектов и др.

Различают интегральный и частный подходы к познанию качества жизни. Интегральный подход предполагает проведение двух типов оценок: объективный, основанный на официальных статистических данных, без привлечения обобщающей информации, полученной в результате разного рода опросов общественного мнения и субъективный, основанный на мнениях населения. Проанализировав имеющиеся подходы к познанию сущности понятия «качество жизни» населения, специалисты пришли к выводу, что целостную картину качества жизни можно создать на основе объединения в целое двух групп критериев. Первую группу составляют оценки, основанные на статистической информации. С определенной долей условности эти критерии можно назвать объективными. Вторая группа полностью состоит из оценок, основанных на социологических опросах населения, при которых респондентов просят высказать свое отношение к тем или иным сторонам их жизни, поэтому достаточно обоснованным представляется их отнесение к субъективным.

К интегральным, обобщающим, индикаторам качества жизни относят индекс развития человеческого потенциала (индекс человеческого развития), индекс интеллектуального потенциала общества, человеческий капитал на душу населения, коэффициент жизнеспособности населения. Индекс развития человеческого потенциала представляет собой среднеарифметическое трех индексов — ожидаемой средней продолжительности жизни, уровня образования и валового внутреннего продукта (ВВП на душу населения (в долларах, по паритету покупательной способности)). Индекс интеллектуального потенциала общества отражает уровень образования населения и состояния науки в стране. При расчете индекса интеллектуального потенциала учитываются уровень образования взрослого населения, удельный вес студентов в общей численности населения, доля расходов на образование в ВВП, удельный вес занятых в науке и научном обслуживании в общей численности занятых, удельный вес затрат на науку в ВВП.

Индикатором качества жизни также является человеческий капитал на душу населения, отображающий уровень затрат государства, предприятий и граждан на образование, здравоохранение и другие отрасли социальной сферы в расчете на душу населения. Чем выше уровень экономического развития страны, тем больше уровень человеческого капитала и его удельный вес в структуре всего капитала. Человеческий капитал даже в бедных странах превосходит воспроизводимый, включающий материально-вещественные условия производства. К индикаторам качества жизни относится и коэффициент жизнеспособности населения, характеризующий возможности сохранения генофонда, интеллектуального развития населения в условиях проведения социально-экономической политики, осуществляемой в момент обследования в стране.

Комплексное исследование уровня жизни населения возможно только с помощью системы статистических по-

казателей. В последние годы было предложено несколько систем, различающихся структурой и набором показателей. Наиболее полной и отвечающей современным требованиям служит система «Основные показатели уровня жизни населения в условиях рыночной экономики», разработанная в Центре экономической конъюнктуры и прогнозирования при Министерстве экономики РФ в 1992 г. В ней представлено семь разделов, охватывающих 39 показателей. Разработка обобщающего (интегрального) показателя уровня жизни населения, который бы в достаточной мере отражал наиболее важные черты развития общества и являлся критерием его оптимальности, составляет одну из важнейших задач всей социальной статистики. По мнению экспертов Организации Объединенных Наций (ООН), статистика пока не имеет всеобъемлющего показателя, однако попытки предложить обобщающий показатель уровня жизни населения продолжают. Одной из наиболее удачных попыток можно считать разработанный специалистами Программы развития ООН индекс развития человеческого потенциала (ИРЧП), или индекс человеческого развития, определяемый по формуле:

$$ИРЧП = (I1 + I2 + I3) / 3, \tag{1}$$

где

I1 - индекс ожидаемой продолжительности жизни при рождении;

I2 - индекс достигнутого уровня образования;

I3 - индекс реального объема ВВП в расчете на душу населения.

Использование данной методики на региональном уровне сопряжено со значительными корректировками уровня дохода:

- на нераспределенную часть ВВП страны;
- на дифференцированный уровень цен в стране;
- на паритет покупательной способности национальной валюты.

Кроме методических разногласий, имеют место и информационные пробелы:

- отсутствие данных о перераспределении валового регионального продукта;
- искажение размера ВРП при использовании теневых схем, уровня образования в сопредельных регионах при временной миграции молодежи на период обучения.

При адаптации ИРЧП на региональный уровень необходимо заметить, что возникает несоответствие такого логического признака дихотомии, как объективное >≡< субъективное. Необходимость разрешения такого диалектического противоречия в оценке предопределяет модифицирование ИРЧП, что было реализовано авторами в разработанных методических подходах. Для разрешения противоречия в качестве результатов субъективной оценки предложено использовать данные, получаемые экспертами в результате обработки консолидированного мнения населения региона об уровне ВРП на душу населения, о средней продолжительности жизни, и др. Результатом субъективной оценки предлагается рассматривать ИРЧПс, определяемый:

$$ИРЧПс = (I1с + I2с + I3с) / 3, \tag{2}$$

где **ИРЧПс** - индекс субъективной оценки развития человеческого потенциала;

I1с - индекс субъективной оценки ожидаемой продолжительности жизни в регионе при рождении;

I2с - индекс субъективной оценки достигнутого уровня образования в регионе;

IЗс – индекс субъективной оценки реального объема валового регионального продукта (ВРП) в расчете на душу населения [6].

Модифицированный индекс, как наиболее реально отображающий уровень качества жизни населения в регионе, предлагается определять по формуле:

$$МИРЧП = (0,5 ИРЧП + 1,5 ИРЧПс) / 2. \quad (3)$$

Взятые вместе, индикаторы отражают три основных качества развития страны: здоровая жизнь, обеспечивающая долголетие населения, достигнутый уровень образования и достойный человека материальный достаток.

- Максимально возможное значение МИРЧП – единица;
- минимальное – ноль;
- допустимое – 0,5.

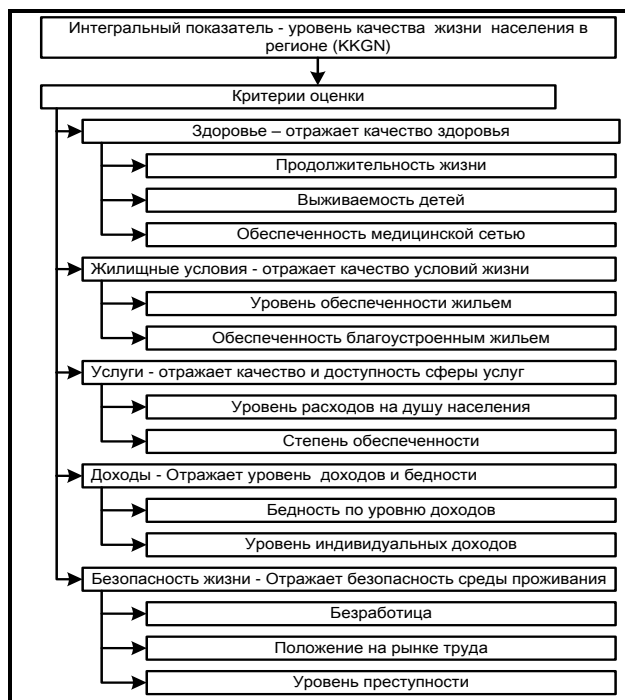


Рис. 1. Алгоритм формирования интегрального индикатора оценки качества жизни населения в регионе

В рамках разработанной авторами методики также предлагается количественно оценивать уровень качества жизни населения в регионе посредством расчета и последующего интегрирования пяти индексов (коэффициентов): качества здоровья, качества жилищных условий, качества услуг, качества доходов, качества безопасности жизни (рис. 1).

Авторами разработана и предложена система локальных индикаторов оценки качества жизни населения в регионе по пяти критериальным признакам (табл. 1).

Индекс, отображающий качество здоровья, качество жилищных условий, качество доходов населения, качество услуг и качество безопасности жизни в регионе предлагается рассчитывать по следующей формуле:

$$Kij = n-1 \sqrt{\sum_{i=1}^n (x_i^2)}, \quad (4)$$

где x_i – коэффициенты (K1-K17).

При этом нами предлагается рассчитывать и оценивать такие частные, по отношению к интегрированному коэффициенту качества жизни населения в регионе, коэффициенты, как: коэффициент качества здоровья населения KZN , коэффициент качества жилищных условий KGY , коэффициент качества доходов населения KDN , коэффициент качества услуг KCY , коэффициент качества безопасности жизни в регионе KBG .

Интегрированный индикатор, отображающий качество жизни населения в регионе $KKGН$, предлагается определять по следующей формуле:

$$KKGН = 0,40 KZN + 0,30 KGY + 0,05 KDN + 0,10 KCY + 0,15 KBG. \quad (5)$$

Если всем коэффициентам, используемым для расчета интегрированного индикатора, придать равное весовое значение, то формула примет вид:

$$KKGН = (KZN + KGY + KDN + KCY + KBG) / 5. \quad (6)$$

Таблица 1

СИСТЕМА ЛОКАЛЬНЫХ ИНДИКАТОРОВ ОЦЕНКИ КАЧЕСТВА ЖИЗНИ НАСЕЛЕНИЯ В РЕГИОНЕ

Критерий и локальные индикаторы оценки	Алгоритм расчета
Качество здоровья	
1. $K1$ – уровень смертности населения в возрасте до 85 лет, постоянно проживающего в регионе	$1 / \text{Численность постоянно проживавшего в регионе населения, умершего в возрасте до 85 лет} / \text{Общая численность умершего населения, постоянно проживавшего в регионе}$
2. $K2$ – уровень смертности на 10 тыс. чел. населения в регионе	$1 / \text{Численность постоянно проживавшего в регионе населения, умершего за анализируемый период} * 10 \text{ тыс.} / \text{Средняя численность населения, постоянно проживающего в регионе}$
3. $K3$ – уровень выживаемости детей в возрасте до одного года	$\text{Средняя численность детей в возрасте до одного года, постоянно проживающих в регионе} / \text{Средняя численность детей, родившихся в отчетном году и постоянно проживающих в регионе (без учета родившихся в отчетном году) в возрасте до одного года}$
Качество жилищных условий	
4. $K4$ – уровень обеспеченности населения региона благоустроенным жильем	$\text{Площадь благоустроенного жилья на конец анализируемого периода} / \text{Общая жилая площадь в регионе на конец анализируемого периода}$
5. $K5$ – уровень соответствия благоустроенного жилья нормативному уровню	$\text{Общая благоустроенная жилая площадь, приходящаяся в среднем на одного жителя, постоянно проживающего в регионе} / \text{Нормативная величина благоустроенной жилой площади на одного жителя по региону}$

Критерий и локальные индикаторы оценки	Алгоритм расчета
6. K6 – уровень автомобильных дорог с асфальтированным и бетонным покрытием	<i>Протяженность автомобильных дорог с асфальтированным и бетонным покрытием / Общая протяженность автомобильных дорог по региону на конец анализируемого периода</i>
Качество доходов населения	
7. K7 – коэффициент индивидуальных доходов	<i>Среднедушевые денежные доходы / Установленный прожиточный минимум в регионе</i>
8. K8 – коэффициент бедности населения по уровню доходов	<i>1 / Численность населения с доходами ниже прожиточного минимума / Общая численность населения, проживающего в регионе</i>
9. K9 – уровень дохода, используемого на образование, культуру, туризм	<i>Стоимость услуг в области образования, культуры, туризма, реализованных в регионе за анализируемый период / Общая сумма доходов, полученных населением региона за анализируемый период</i>
Качество услуг	
10. K10 – число больничных коек на 10 тыс. чел. населения	<i>Число больничных коек, созданных в регионе, * 10 тыс. / Общая численность населения, проживающего в регионе</i>
11. K11 – число врачей на 10 тыс. чел. населения	<i>Численность врачей, работающих в регионе, * 10 тыс. / Общая численность населения, проживающего в регионе</i>
12. K12 – число высших и средних профессиональных учебных заведений на 10 чел. населения	<i>Число высших и средних профессиональных учебных заведений в регионе * 10 тыс. / Общая численность населения, проживающего в регионе</i>
13. K13 – число организаций культуры, спорта, санаторно-оздоровительных услуг на 10 тыс. чел. населения	<i>Число организаций культуры, спорта, санаторно-оздоровительных услуг в регионе * 10 тыс. / Общая численность населения, проживающего в регионе</i>
14. K14 – число организаций связи, бытового обслуживания на 10 тыс. чел. населения	<i>Число организаций связи, бытового обслуживания населения в регионе * 10 тыс. / Общая численность населения, проживающего в регионе</i>
Качество безопасности жизни	
15. K15 – уровень зарегистрированных преступлений на 10 тыс. чел. населения	<i>1 / Число зарегистрированных преступлений в регионе за анализируемый период * 10 тыс. / Общая численность населения, проживающего в регионе</i>
16. K16 – уровень зарегистрированной безработицы на 10 чел. населения	<i>1 / Численность официально зарегистрированных безработных в регионе за анализируемый период * 10 тыс. / Общая численность населения, проживающего в регионе</i>
17. K17 – уровень вакантных рабочих мест на 10 тыс. чел. населения	<i>Наличие вакантных рабочих мест по данным службы занятости населения региона * 10 тыс. / Общая численность населения, проживающего в регионе</i>

В зависимости от рассчитанного уровня **ККGN** предлагается дифференцировать уровень социально-экономического развития региона по критерию качества жизни населения (табл. 2).

Таблица 2

ИДЕНТИФИКАЦИЯ УРОВНЯ СОЦИАЛЬНО-ЭКОНОМИЧЕСКОГО РАЗВИТИЯ РЕГИОНА ПО КРИТЕРИЮ «КАЧЕСТВО ЖИЗНИ НАСЕЛЕНИЯ»

Уровень социально-экономического развития региона	Значение коэффициента качества жизни населения
Идеальный (гипотетический)	10 и более
Высокий	8,51-9,99
Высоко-умеренный	6,51-8,50
Умеренно-допустимый	4,51-6,50
Низкий	2,51-4,50
Крайне-допустимый	1,51-2,50
Критический	Менее 1,50

Тестирование разработанной методики оценки уровня социально-экономического развития региона по критерию качества жизни населения выполнено на информационной базе, представленной данными статистической отчетности развития Сахалинской области в 2009-2011 гг.

Таблица 3

ИНДИКАТОРЫ РАЗВИТИЯ САХАЛИНСКОЙ ОБЛАСТИ, ОТОБРАЖАЮЩИЕ КАЧЕСТВО ЖИЗНИ НАСЕЛЕНИЯ В 2009-2011 гг.

Показатели	2009 г.	2010 г.	2011 г.	Абсолютное изменение
1. K1 – уровень смертности населения в возрасте до 85 лет, по-	1,030	1,020	1,010	-0,020

Показатели	2009 г.	2010 г.	2011 г.	Абсолютное изменение
2. K2 – уровень смертности населения в регионе	0,260	0,240	0,210	-0,050
3. K3 – уровень выживаемости детей в возрасте до одного года	0,980	0,990	0,990	0,010
Коэффициент качества здоровья KZN	1,445	1,442	1,430	-0,15
4. K4 – уровень обеспеченности населения региона благоустроенным жильем	0,610	0,630	0,680	0,00
5. K5 – уровень соответствия благоустроенного жилья нормативному уровню	0,750	0,750	0,70	0,020
6. K6 – уровень автомобильных дорог с асфальтированным и бетонным покрытием	0,450	0,480	0,510	0,030
Коэффициент качества жилищных условий KGY	1,066	1,091	1,147	0,081
7. K7 – коэффициент индивидуальных доходов	3,130	3,450	4,010	0,880
8. K8 – коэффициент бедности населения по уровню доходов	6,670	7,690	8,330	1,660
9. K9 – уровень дохода, используемого на образование, культуру, туризм	0,225	0,311	0,313	0,088
Коэффициент качества доходов населения KDN	7,371	8,434	9,250	1,979
10. K10 – число больничных коек на 10 тыс. чел. населения	185	191	194	9
11. K11 – число врачей на 10 тыс. чел. населения	71	79	80	9
12. K12 – число высших и средних профессиональных	0,301	0,283	0,285	-0,016

Показатели	2009 г.	2010 г.	2011 г.	Абсолютное изменение
учебных заведений на 10 тыс. чел. населения				
13. <i>K13</i> – число организаций культуры, спорта, санаторно-оздоровительных услуг на 10 тыс. чел. населения	1,06	1,15	1,17	0,11
14. <i>K14</i> – число организаций связи, бытового обслуживания на 10 тыс. чел. населения	1,74	1,68	1,77	0,03
Коэффициент качества услуг <i>KCY</i>	13,607	14,377	14,486	0,879
15. <i>K15</i> – уровень зарегистрированных преступлений на 10 тыс. чел. населения	0,375	0,440	0,482	0,107
16. <i>K16</i> – уровень зарегистрированной безработицы на 10 тыс. чел. населения	0,190	0,161	0,154	-0,036
17. <i>K17</i> – уровень вакантных рабочих мест на 10 тыс. чел. населения	0,604	0,618	0,672	0,068
Коэффициент качества безопасности жизни <i>KBG</i>	0,736	0,776	0,841	0,105
Коэффициент качества жизни населения в регионе <i>KKGN</i>	2,737	2,820	2,953	0,216

Интегрированный индикатор качества жизни населения в регионе Сахалинская область имеет устойчивую динамику к росту, но в соответствии с разработанной авторами шкалой дифференциации уровня социально-экономического развития региона, полученные расчетные значения соответствуют низкому уровню развития исследуемой системы регионального хозяйства (рис. 2).

Протестированная методика оценки уровня социально-экономического развития региона по критерию «качество жизни населения» позволила интегрировать локальные составляющие оценки, отображающие качество здоровья, жизни, услуг, доходов и безопасности жизни населения в регионе. В ходе исследования была выявлена негативная ситуация, сложившаяся в течение 2009-2011 гг. в области здоровья жителей островного региона Сахалинская область. При этом, авторы концептуально полагают, что повышение уровня

жизни населения и доведение его до мировых стандартов должно составлять целевую установку стратегий устойчивого социально-экономического развития российских регионов (рис. 3).

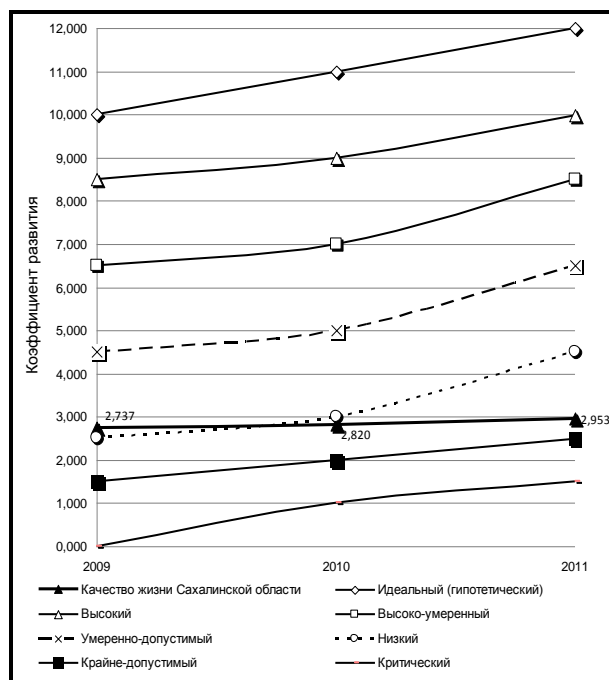


Рис. 2. Уровни качества жизни населения в регионе

Оценка качества формирования благосостояния населения как одного из критериев построения социально-ориентированного государства предполагает комплексное измерение как объективных, так и субъективных составляющих. Это обусловлено сложностью структуры благосостояния, включающей как обеспеченность человека основными материальными благами, необходимыми для удовлетворения его потребностей, так и интересы личности, реализуемые в различных видах деятельности (труд, быт, отдых).



Рис. 3. Качество жизни населения и режим устойчивого социально-экономического развития российских регионов

Литература

1. Требования к стратегии социально-экономического развития РФ [Электронный ресурс] : приказ М-ва регионального развития РФ от 27 февр. 2007 г. №4. Доступ из справ.-правовой системы «КонсультантПлюс».
2. Васильев А.Л. Россия в XXI веке. Качество жизни и стандартизация [Текст] / А.Л. Васильев. – М. : Стандарты и качество, 2003. – 440 с.
3. Маркс К. Капитал. Критика политической экономии [Текст] / Карл Маркс. – Т. 1. – М. : Политиздат, 1988. – 891 с.
4. Народное благосостояние: тенденции и перспективы [Текст] / отв. ред. Н.М. Римашевская, Л.А. Оников. – М. : Наука, 1991. – 255 с.
5. Пигу А. Экономическая теория благосостояния [Текст] : в 2 т. / А. Пигу. – М. : Прогресс, 1985.
6. Предложения по совершенствованию модельного набора социальных индикаторов для оценки уровня жизни населения [Текст] // Вопросы статистики. – 2003 – №7. – С. 36-37.
7. Райцин В.Я. Модели планирования уровня жизни [Текст] / В.Я. Райцин. – М. : Экономика, 1987. – 216 с.
8. Сафиуллин А.Р. Методологические подходы к оценке качества формирования благосостояния населения [Текст] / А.Р. Сафиуллин // Современные наукоемкие технологии. – 2007. – №3. – С. 97-99.
9. Смит А. Исследование о природе и причинах богатства народов [Текст] / Адам Смит. – М. : Изд. соц.-эк. лит-ры, 1962. – 572 с.

Ключевые слова

Регион; оценка уровня социально-экономического развития.

Филобокова Людмила Юрьевна

Анисимова Евгения Анатольевна

РЕЦЕНЗИЯ

Государственное регулирование в области разработки и реализации стратегий, обеспечивающих высокий уровень качества жизни населения как главной целевой установки социально-экономического развития Российской Федерации и ее регионов, осуществляется через законодательное введение стандартов качества жизни. Введению задаваемых стандартов предшествует работа как по отбору и обоснованию составляющих, наиболее информативно отображающих качество жизни, так и по разработке методических подходов. При широком круге изысканий, посвященных оценке как уровня качества жизни населения, так и уровня социально-экономического развития российских регионов, методика оценки уровня социально-экономического развития регионов по критерию качества жизни изучена недостаточно и предопределяет необходимость креативного (неформального) подхода к исследованию.

Статья Филобоковой Л.Ю. и Анисимовой Е.А. посвящена разработке и обоснованию методических подходов к оценке уровня социально-экономического развития региона по критерию «качество жизни» инструментарием неформального подхода. Для оценки качества жизни авторы предлагают использовать такие составляющие, как: качество здоровья, качество жизненных условий, качество услуг, качество доходов, качество безопасности жизни и разрабатывают локальные индикаторы их оценки. В процессе интегрирования локальных составляющих (с использованием или без использования их весовых значений) формируется индекс (коэффициент) качества жизни населения. Дифференциация данного показателя позволяет дифференцировать и идентифицировать уровень социально-экономического развития региона.

Основываясь на целевых установках социально-экономического развития российских регионов, авторы полагают, что использование данного инструментария позволит осуществлять мониторинг за состоянием систем регионального уровня и регулировать их направления развития по заданному стратегическому вектору.

Материал, представленный в статье, представляет научный интерес с позиции теории практики управления региональной экономикой и их инструментально-методического аппарата и рекомендуется к печати в журнале «Аудит и финансовый анализ».

Рецензент д.э.н., профессор Дудов А.С.