

## 8.15. ПРОЦЕДУРЫ СТРАТЕГИЧЕСКОГО КОНТРОЛЛИНГА УРОВНЯ РАЗВИТИЯ И ИНТЕГРАЦИИ РАЗЛИЧНЫХ ФОРМ ПРЕДПРИНИМАТЕЛЬСТВА В РЕГИОНАЛЬНОЙ СИСТЕМЕ ЭКОНОМИЧЕСКОЙ БЕЗОПАСНОСТИ

Шохнех А.В., д.э.н., профессор кафедры учета, анализа и аудита;

Мальшева Е.Н., к.э.н., доцент, кафедра учета, анализа и аудита;

Шиндялова Т.Н., к.э.н., доцент, кафедра учета, анализа и аудита;

Яковенко В.В., к.э.н., доцент, кафедра учета, анализа и аудита;

Чуб М.В., к.э.н., доцент, кафедра учета, анализа и аудита;

Семикин Д.В., к.г.н, кафедра учета, анализа и аудита;

Матвеев В.П., аспирант кафедры учета, анализа и аудита

*Волгоградский филиал ФГБОУ ВПО «Российская академия народного хозяйства и государственной службы при Президенте РФ*

[Перейти на Главное МЕНЮ](#)  
[Вернуться к СОДЕРЖАНИЮ](#)

В статье представлены процедуры стратегического контроллинга развития и интеграции различных форм предпринимательства в региональной системе экономической безопасности; дан механизм формирования информационного ресурса синтетически-аналитической составляющей; раскрыта декомпозиция методики контроллинга по периодам проведения.

Стратегическое определение методики формирования региональной политики развития и интеграции различных форм предпринимательства в системе экономической безопасности проявляется в трех концептуальных положениях:

- как сектор научных и специальных знаний, определяющийся эффективностью, согласованностью, адекватностью;
- как элемент сектора цивилизованного гражданского общества нравственной, духовной культуры, материального достатка, реализованных в процессе общественной формации;
- как механизм координации и обратной связи взаимодействия власти, бизнеса, гражданского общества, организующий информационно-контрольное методическое обеспечение в управлении экономической безопасности субъектов Российской Федерации.

В процессе формирования стратегических процедур контроллинга исследуется региональная политика развития и интеграции различных форм предпринимательства в системе экономической безопасности как уровень достижения:

- активизации ресурсного потенциала, эффективного и целевого его использования;
- ресурсосбережения, включая производственные и предпринимательские ресурсы;

- использования систем учета, анализа и контроля результатов интеллектуальной деятельности;
- размеров доходов или иного значимого социально-экономического результата.

Методика применения процедур стратегического контроллинга уровня развития и интеграции различных форм бизнеса в региональной системе экономической безопасности (СКУРИБВРСЭБ) представлена на рис. 1.

Неоднородность, специфичность существования административно-территориальных единиц, отдаленность многих от центра и труднодоступность поселений Севера, а также естественное концентрирование промышленного производства в регионах Урала, Сибири – это силы, не имеющие исчерпывающего перечня [13, с. 398]. Убыточность регионов компенсируется Федеральными законами «О федеральном бюджете». В данном нормативно-правовом акте определяется сумма дотаций по регионам РФ на выравнивание бюджетного баланса. Так, по результатам 2014 г. выявлено, что 72 региона из 83 убыточны [14] (по показателю налоговых доходов). Необходимо отметить, что с июня 2014 г. в федеративную структуру РФ входят 85 субъектов.

Философия государства к региональной политике определяется содержанием и направленностью на устойчивость декомпозиции целостной страны по регионам (расчленение на части целого), что позволяет провести более целенаправленные процедуры контроллинга. В методе выбора процедур СКУРИБВРСЭБ по параметрам классификации регионов и выявлении их потенциала базируются преобладающие хозяйственные функции, которые включают следующие характеристики:

- одноотраслевое промышленное развитие региона;
- многоотраслевое промышленное развитие региона;
- инфраструктурное направление центров;
- особенности культурного многообразия;
- расположение в географическом пространстве;
- кластерная инфраструктура;
- условия окружающей среды;
- природно-климатические условия;
- погодно-климатические условия;
- виды потребляемых ресурсов;
- ресурсный потенциал;
- демографический потенциал;
- структурные особенности населения;
- финансовое обеспечение;
- информационно-коммуникационное развитие;
- уровень социального развития;
- уровень экономического развития.

Перечисленные параметры являются как общепризнанными, так и характеризуют точечное стратегическое решение процессно-ориентированных и узконаправленных задач. Основным достижением единой цели является социально-экономическое благополучие населения региона как части общности РФ. При построении процедур СКУРИБВРСЭБ исследуются подходы формирования региональной политики на основе информации показателей отчетности, ратифицированной по международным стандартам в Системе национальных счетов (СНС).

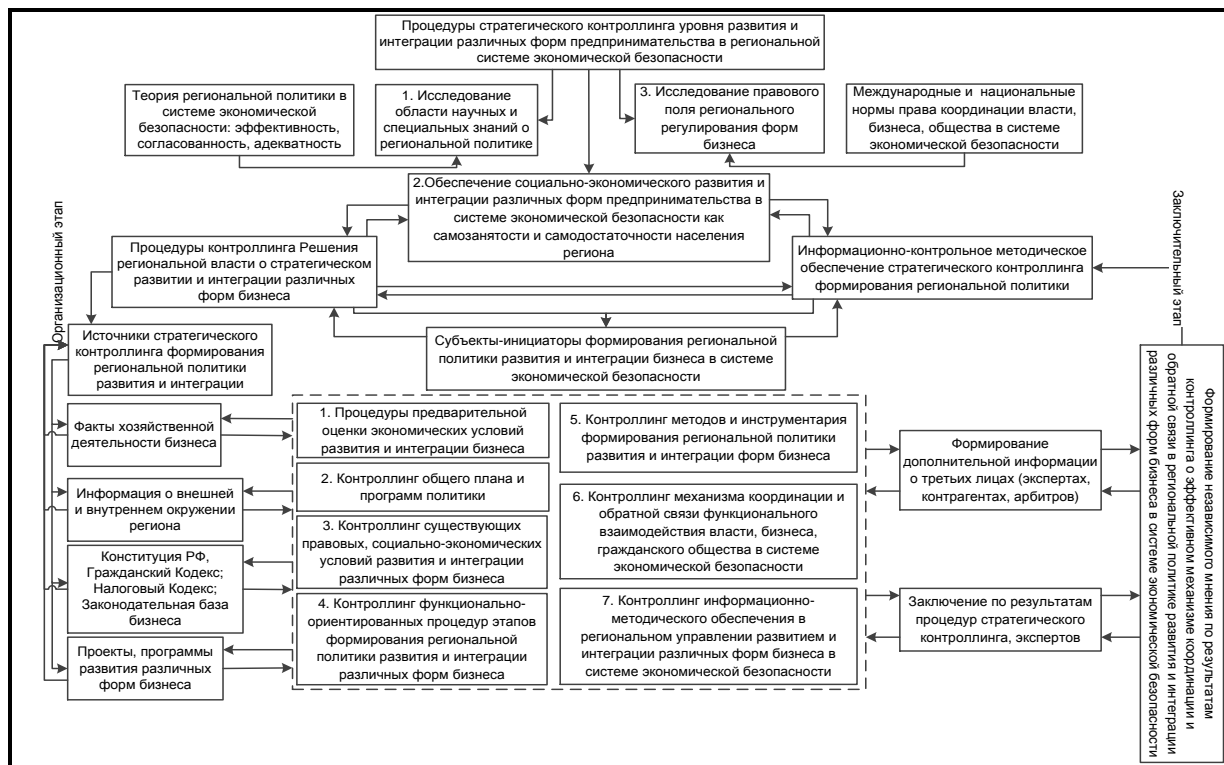


Рис. 1. Методика применения процедур СКУРИБВРСЭБ

Однако для СНС служат данные баланса доходов и расходов населения (БДРН), построение которых существенно отличается между собой. Данные баланса – это информация об основных источниках и количественной структуре денежных доходов, расходов, накоплении населения как фактора состоятельности потребительского рынка для развития различных форм бизнеса. Данные БДРН применяются для исследования механизмов сглаживания дифференциации доходов населения по уровню социально-экономического развития, границам бедности. Процедуры контроллинга уровня социально-экономических показателей региона как фактора состоятельности потребительского рынка для развития малого бизнеса в формате баланса доходов и расходов населения сгруппированы на рис. 2.

Необходимо учитывать, что на основе данных статистической и бухгалтерской отчетности домашних хозяйств, включая данные региональных отделений Федеральной налоговой службы, формируются показатели региональной экономики:

- грамотность (от девяти лет и старше) в расчете на 1000 чел. исчисляет долю населения, умеющих читать и писать;
- уровень образования (от 15 лет) в расчете на 1000 чел., имеющих образование, подтверждаемое свидетельством, аттестатом;
- состояние здоровья, низкая заболеваемость, а также обеспеченность медицинским персоналом и больничными койками население региона;
- продолжительность жизни населения;
- уровень информационной открытости, т.е. готовности принимать и использовать информационно-коммуникационную технику и технологии в жизни регионе.



Рис. 2. Процедуры контроллинга уровня социально-экономических показателей региона как фактора состоятельности потребительского рынка для развития бизнеса в формате баланса доходов и расходов населения<sup>1</sup>

<sup>1</sup> Составлено на базе статистических показателей оценки региона [2, 3].

Целесообразно исследовать и социальную составляющую жизнедеятельности населения:

- уровень социального положения; уровень и состояние культуры;
- уровень спортивной составляющей населения; уровень обеспеченности жильем;
- уровень безработицы;
- уровень преступности [11, с. 50].

Процедуры контроллинга оценки уровня социальных показателей населения как фактора состоятельности потребительского рынка региона для развития различных форм бизнеса представлены на рис. 3.

Показатель	Параметры
Анализ уровня образования населения региона (международный индекс уровня образования) $I_{ob} = 2 / 3d_1 + 1 / 3d_2$	В анализе грамотность определяется для лиц от 9 лет и старше( $d_1$ ) в регионе Анализ совокупной доли учащихся начальных, средних и высших учебных заведений ( $d_2$ ) для лиц моложе 25 лет в регионе
Анализ продолжительности жизни населения региона (международный индекс уровня продолжительности жизни) $I_{oj} = \frac{X_0 - X_m}{X_0 - X_n}$	Где $X_m, X_n$ — соответствуют минимальной и максимальной возможности продолжительности жизни (лет). В мировом стандарте $X_m = 25$ лет, а $X_n = 85$ лет. $X_0 = 85(1 - K_{жж})$
Анализ размера среднедушевого ВВП в регионе (международный индекс уровня среднедушевого валового внутреннего продукта) $I_{vvp} = \frac{vvp_{псв} - vvp_{сша}}{vvp_{сша} - vvp_{сша}}$	$vvp$ - фактический в стране среднедушевой валовой внутренний продукт; размеры среднедушевого ВВП по мировым стандартам (по оценкам ООН); $vvp_{псв}$ — минимальный - \$100 на человека в месяц; $vvp_{сша}$ - максимальный - \$5120 на человека в месяц; ППСВ - паритет покупательной способности валют в регионе
Уровень информатизации общества региона	Количество ПК на душу населения региона
	Число домашних ПК, отнесенное к количеству семей региона
	Число домашних пользователей интернета на одну семью региона
	Количество сотовых телефонов на душу населения региона

В 1992 г. проводится корректировка, учитывающая среднегодовой индекс инфляции по формуле  $VBP_{1t} = 5120 \cdot I_{inf}$ , где  $t$  — количество лет с 1992 до расчетного года, индекс инфляции  $I_{inf}$  - принимаются по предшествующему расчетному году. Фактический среднедушевой ВВП умножается на валютный паритет покупательной способности страны (ППСВ), что представляет собой отношение количества товара, которые можно купить в сравниваемых странах на единицу базовой валюты. Базовой валютной служит доллар США - ППСВ - отношение количества товара, которые можно купить на \$1 в России и США.

**Рис. 3. Процедуры контроллинга оценки уровня социальных показателей населения как фактора состоятельности потребительского рынка региона для развития различных форм бизнеса<sup>2</sup>**

В настоящее время в регионах стоит острая проблема диверсификации доходов населения. Решение данной проблемы должно сопровождаться включением механизма стимулирования активности предпринимательства, особенно среднего и малого (в том числе микробизнеса) [10, с.128, 12].

Однако тенденции современной экономики РФ, характеризующиеся нестабильностью, высоким уровнем риска, отражают процессы стагнации в развитии и интеграции различных форм бизнеса [9, с. 217]. Следовательно, особенно актуально формировать и применять методику стратегического контроллинга уровня развития и интеграции различных форм предпринимательства в региональной системе экономической безопасности.

Подходы к методике формирования СКУРИБвРСЭБ определяют вариантность выбора действий. Однако всегда будут исследоваться организационный, методический и заключительный этапы координации региональной политики, а также стратегический выбор ин-

формационно-контрольного методического обеспечения. Необходимость выявления проблем и методов их решения в сфере государственного управления развития и интеграции различных форм бизнеса в системе экономической безопасности устанавливает целесообразность формирования достоверной, надежной и эффективной информационной основы создания и реализации положений региональной политики [4, 12, 13].

По мнению авторов, процедуры СКУРИБвРСЭБ с позиции сферы научных и специальных знаний формируются:

- на базовой теоретической основе;
- на методике приемов, методов специфичных для регионального управления;
- с позиции практики, применения положений региональной политики;
- по выявленным проблемам развития и интеграции форм предпринимательства в системе экономической безопасности.

Информационное обеспечение СКУРИБвРСЭБ строится в процессе взаимодействия и трансформации научных теорий, концепций, парадигм системы международных и национальных правил, статистического специального знания, методологической основы. Исследуются механизмы для повышения благосостояния населения региона, в том числе в классификационных группах: жителей, предпринимателей, других заинтересованных лиц. Включение механизмов регионального организационного управления активизацией бизнеса могут привлечь инвесторов для участия в рациональном экономическом развитии и цивилизованном социально-экономическом росте показателей региона.

Также СКУРИБвРСЭБ организационной составляющей стратегического подхода региональной политики выявляет уровень действующих стимулов самозанятости, самодостаточности населения как фундамент равновесия гражданского общества. Здесь исследуются уровень социальных, материальных, духовных, религиозных культур, которые кумулятивно синтезировались в общественной формации. Процедуры СКУРИБвРСЭБ организационной составляющей направлены на применение действующих конституционных, гражданских, налоговых, предпринимательских законодательных положений, методической базы (национальных и международных стандартов):

- контрольные действия, направленные на принятие решения регионального управления о развитии и интеграции различных форм предпринимательства в системе экономической безопасности;
- аналитические действия, направленные на процесс формирование региональной политики развития и интеграции различных форм предпринимательства;
- контрольные действия, направленные на анализ и оценку сферы деятельности различных форм предпринимательства в регионе; этической независимости социально-экономических условий региона;
- этнической независимости социально-экономических условий региона;
- синтетические действия, направленные на мониторинг результатов внедрения региональной политики, формирование мер по исправлению искажений, недочетов, ошибок;
- контрольные действия, исследующие механизм координации, обратной связи регионального управления, общества и бизнеса.

<sup>2</sup> Составлено на базе статистических показателей оценки региона [1, 2].

Механизм применения процедур стратегического контроллинга организационной составляющей региональной политики в направлении социально-экономического развития и интеграцию различных форм предпринимательства как стимул самозанятости, самодостаточности населения РФ представлен на рис. 4.

Региональная политика является регламентом приоритетных программ развития субъектов РФ в условиях рыночной экономики. В этом направлении процедуры СКУРИБвРСЭБ исследуют региональную политику с позиций:

1. социально-экономического развития и интеграции форм бизнеса как стимула самозанятости и самодостаточности населения субъектов РФ,
2. определения структуры информационного ресурса синтетически-аналитической составляющей СКУРИБвРСЭБ, регионального социально-экономического сообщества, т.е. населения, бизнеса, общественных организаций и прочее. Информационный ресурс синтетически-аналитической составляющей СКУРИБвРСЭБ может применяться пользователями различного уровня, как для функций государственного управления, так и для бизнеса, и гражданского общества.



**Рис. 4. Механизм применения процедур СКУРИБвРСЭБ организационной составляющей региональной политики развития и интеграции различных форм предпринимательства в системе экономической безопасности**

Механизм формирования информационного ресурса синтетически-аналитической составляющей СКУРИБвРСЭБ представлен на рис. 5.

Создание благоприятных региональных условий взаимно выгодного развития и интеграции различных форм предпринимательства, предполагает:

- однообразие подходов к формированию информационного ресурса синтетически-аналитической составляющей СКУРИБвРСЭБ;
- однообразие подходов согласованности и координации обратной связи;
- мониторинг достоверности информационного ресурса синтетически-аналитической составляющей СКУРИБвРСЭБ; трансформацию и модернизацию положений региональной политики на основе информационного ресурса синтетически-аналитической составляющей СКУРИБвРСЭБ.

В методике контроллинга региональной политики развития и интеграции различных форм предпринимательства, необходимо проводить исследование, направленное на выявление периодов освоения этапов от идеи до внедрения и реализации. Возможно существование пяти циклов СКУРИБвРСЭБ:

- оценка идеи и процесса разработки по результатам СКУРИБвРСЭБ-1;
- оценка освоения техники по результатам СКУРИБвРСЭБ-2;
- оценка применения по результатам СКУРИБвРСЭБ-3, анализ возможного эффекта от вложенных государственных средств:
  - налоговые поступления,
  - социальные платежи,
  - отчисленные и сэкономленные,
  - рабочие места;
  - развитие и интеграция инфраструктуры;
- оценка дополнительных социально-экономических эффектов по результатам СКУРИБвРСЭБ-4:
  - самообеспеченность,
  - благоустройство территорий;
- трансформация и модернизация по результатам СКУРИБвРСЭБ-5.



**Рис. 5. Механизм формирования информационного ресурса синтетически-аналитической составляющей СКУРИБвРСЭБ**

На первых четырех этапах методике СКУРИБвРСЭБ проходят периоды генезиса, освоения, реализации и анализа действенности региональной политики развития и интеграции различных форм предпринимательства в системе экономической безопасности. Четыре временные фазы включаются в пятую – трансформация и модернизация по результатам СКУРИБвРСЭБ-5 для принятия корректирующих управленческих решений (рис. 6). В методике СКУРИБвРСЭБ критериями временной эффективности будет являться минимальная продолжительность первых трех периодов и максимум длительности четвертого периода ((СКУРИБвРСЭБ-1 + СКУРИБвРСЭБ-2 + СКУРИБвРСЭБ-3) ≤ СКУРИБвРСЭБ-4). Также, важным является непрерывность пятого периода СКУРИБвРСЭБ-5, который включается и сопровождает четыре начальных периода, что позволит выявлять и формировать меры координации (1):

$$((СКУРИБвРСЭБ-1 + СКУРИБвРСЭБ-2 + СКУРИБвРСЭБ-3) \leq СКУРИБвРСЭБ-4) = СКУРИБвРСЭБ-5 [1].$$

(1)

Для формирования качественной политики развития и интеграции различных форм предпринима-

тельства в региональной системе экономической безопасности целесообразно осуществлять процедуры СКУРИБвРСЭБ на всех этапах создания и применения.

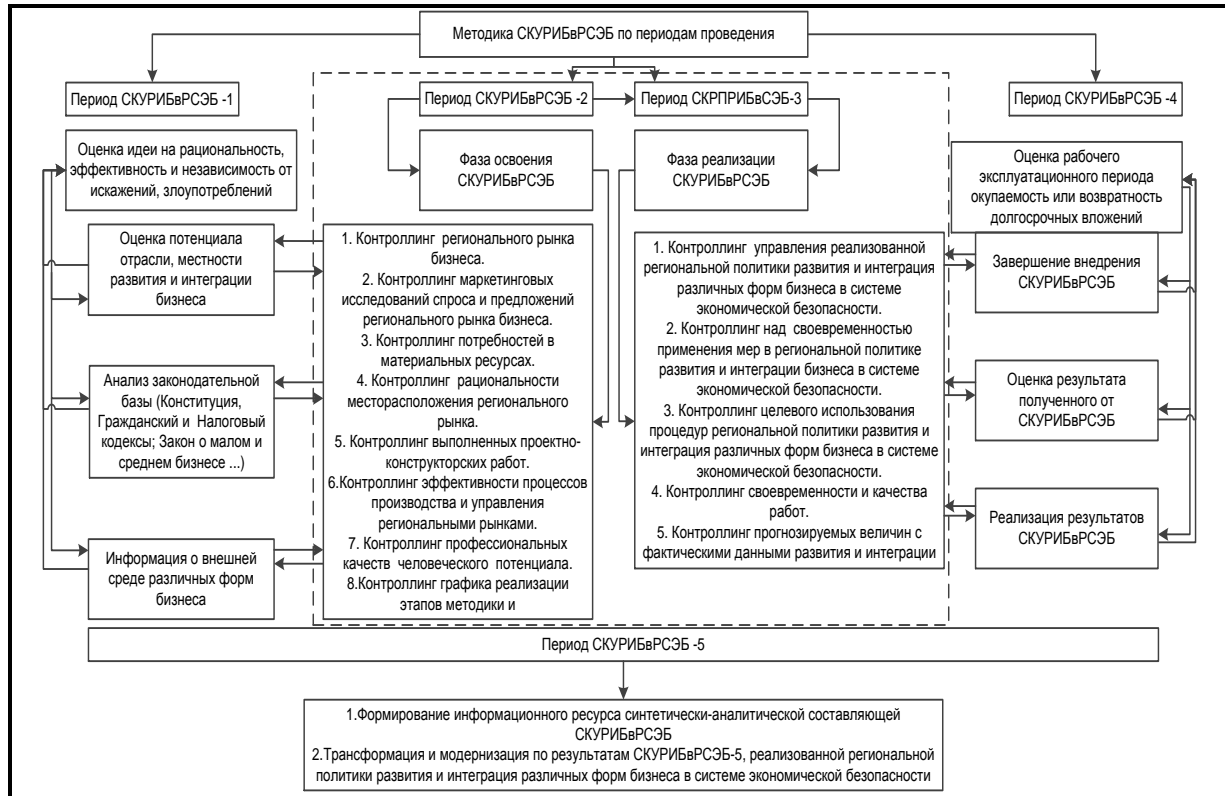


Рис. 6. Декомпозиция методики СКУРИБвРСЭБ по периодам проведения

Учитывая, что категория «качество» применяется с древнейших времен как параметр характеристики признака отличия сущности, уровня полезности объекта и предмета исследования в сфере познания и жизнедеятельности гражданского общества, необходимо установить уровень соответствия результатов параметрам качественной стратегии, тактики, операционной ответственности. Исследования авторов показывают, что применение методики СКУРИБвРСЭБ, обеспечивающей формирование качественной управленческой информационной базы, а, следовательно, качественное региональное управление, позволит своевременно провести координацию процедурных действий в реализации положений региональной политики, направленных на развитие и интеграцию различных форм бизнеса в системе экономической безопасности РФ.

**Литература**

1. Распределение дотаций на 2014 г. на выравнивание бюджетной обеспеченности субъектов РФ [Электронный ресурс] : приложение 28 к Федеральному закону «О федеральном бюджете на 2014 г. и на плановый период 2015 и 2016 годов». Доступ из справ.-правовой системы «КонсультантПлюс».
2. Боченина М.В. и др. Статистика [Текст] : учеб. пособие / М.В. Боченина, Н.В. Бутова, И.И. Елисеева, Б.А. Михайлов. – М. : Юрайт, 2012. – 483 с.

3. Елисеева И.И. Статистика. Теория и практика [Текст] : учеб. пособие / И.И. Елисеева. – М. : Питер, 2010. – 368 с.
4. Калиничева Р.В. и др. Особенности формирования системы внутреннего контроля в организациях жилищного строительства [Текст] / Р.В. Калиничева, А.В. Шохнех, А.Н. Устинова // Аудит и финансовый анализ. – 2010. – №5. – С. 215-219.
5. Кочерин Е.А. Основы государственного и управленческого контроля [Текст] / Е.А. Кочерин. – М. : Филинь, 2000.
6. Ожегов С.И. Словарь русского языка [Текст] : 70 000 слов / С.И. Ожегов ; под ред. Н.Ю. Шведовой. – 23-е изд., испр. – М. : Русский язык, 1990. – 917 с.
7. Чиркин В.Е. Государственное управление [Текст] / В.Е. Чиркин. – М. : Юристъ, 2003.
8. Фасмер М. Этимологический словарь русского языка [Текст] : в 3 т. / М. Фасмер. – Т. 3. – М. : Прогресс, 1964.
9. Шохнех А.В. Концептуальные основы внутреннего аудита, его организационные модели и регламенты для малого бизнеса [Текст] / А.В. Шохнех // Аудит и финансовый анализ. – 2008. – №3. – С. 212-220.
10. Шохнех А.В. Стратегические подходы к организации обеспечения безубыточной и непрерывной в долгосрочной перспективе деятельности хозяйствующих субъектов малого бизнеса [Текст] / А.В. Шохнех // Аудит и финансовый анализ. – 2012. – №6. – С. 127-129.
11. Шохнех А.В. Роль нечисловой математики в исследовании финансово-хозяйственной деятельности организации [Электронный ресурс] / А.В. Шохнех // Управление экономическими системами : электронный науч. ж-л. – 2012. – №42. – С. 50.

12. Шохнех А.В. Теория и методология учета, контроля хозяйствующих субъектов малого бизнеса [Текст] / А.В. Шохнех. – М. : Маркетинг, 2008. – 336 с.
13. Шохнех А.В. и др. Роль региональной финансовой политики в обеспечении экономической безопасности развития и интеграции бизнеса в России [Текст] / А.В. Шохнех, Л.А. Сизенева, Е.С. Васильев, В.В. Чуднова // Аудит и финансовый анализ. – 2014. – №1. – С. 398-401.

### Ключевые слова

Формирование; региональная политика; инструмент социально-экономического развития РФ; целевые параметрические показатели; анализ; оценка; экономическая безопасность; методы нечисловой математики; контроллинг; различные формы бизнеса.

*Шохнех Анна Владимировна*

*Малышева Елена Николаевна*

*Татьяна Николаевна Шиндялова*

*Яковенко Вадим Валерьевич*

*Чуб Маргарита Владимировна*

*Семикин Дмитрий Викторович*

*Матвеев Виктор Павлович*

### РЕЦЕНЗИЯ

В настоящее время стратегическое определение методики формирования региональной политики развития и интеграции предпринимательства в системе экономической безопасности нуждается в последующем контроллинге. Процедуры стратегического контроллинга позволяют провести анализ и оценку достигнутых результатов, выявить отклонения по таким концептуальным положениям, как уровень освоения механизма: сектора научных и специальных знаний, определяющихся эффективностью, согласованностью, адекватностью; сектора цивилизованного гражданского общества нравственной, духовной культуры, материального достатка, реализованных в процессе общественной формации; координации и обратной связи взаимодействия власти, бизнеса, гражданского общества.

Авторы, совершенно справедливо утверждают, что стратегические процедуры контроллинга должны быть направлены на решение следующих проблем: активизацию ресурсного потенциала, эффективное и целевое его использование; ресурсосбережение, включая производственные и предпринимательские ресурсы; учет, анализ и контроль результатов формирования интеллектуальной деятельности; процесс формирования дохода или иного значимого социально-экономического результата.

Отмечая научную и практическую значимость, необходимо отметить, что статья содержит авторские разработки и предложения, которые отражены в следующих представленных положениях: представлен полный поэтапный механизм стратегического контроллинга уровня развития и интеграции различных форм бизнеса в региональной системе экономической безопасности (СКУРИБвРСЭБ); предложены процедуры контроллинга уровня социально-экономических показателей региона как фактора состоятельности потребительского рынка для развития бизнеса в формате баланса доходов и расходов населения; предложены процедуры контроллинга оценки уровня социальных показателей населения как фактора состоятельности потребительского рынка региона для развития различных форм бизнеса; раскрыт механизм применения процедур СКУРИБвРСЭБ организационной составляющей региональной политики развития и интеграции различных форм предпринимательства в системе экономической безопасности; раскрыт механизм формирования информационного ресурса синтетически-аналитической составляющей СКУРИБвРСЭБ; дана декомпозиция методики СКУРИБвРСЭБ по периодам осуществления.

В статье присутствуют рисунки, схемы, что положительно влияет на наглядность представляемого материала. Необходимо отметить тот факт, что исследования строятся на теоретическом, методическом, законодательно-нормативном и практическом материале.

Учитывая содержание статьи, можно утверждать о наличии научной теоретической новизны и методической значимости.

*Калиничева Р.В., д.э.н., профессор кафедры экономики, бухгалтерского учета и аудита Волгоградского кооперативного института (филиал) Автономной некоммерческой организации высшего профессионального образования Центросоюза РФ «Российский университет кооперации».*