

### 5.3. ПРЕДМЕТ ИССЛЕДОВАНИЯ ФИНАНСОВОЙ ЛОГИСТИКИ

Барыкин С.Е., д.э.н., доцент, профессор;  
Счисляева Е.Р., д.э.н., профессор, директор

*Международная высшая школа управления  
Инженерно-экономического института  
Санкт-Петербургского государственного  
политехнического университета*

Финансовая логистика является новым направлением исследований в области пересечения методов и моделей теории логистики и финансового менеджмента. В статье рассмотрен предмет финансовой логистики, понятия которой охватывают качественно новый синтез моделей управления материальными и финансовыми ресурсами с помощью информационных транзакций.

Формирование логистического подхода к управлению финансами начало происходить в 1950-е гг. на основе характерных для логистики процессов, ранее осуществляемых в хозяйственной деятельности, но разрозненно, без какой-либо логистической, в современном понимании, концепции управления [12, с. 23]. Основополагающей работой по финансовой логистике можно считать труд американского ученого экономиста У. Баумоля «The transactions demand for cash: an inventory theoretic approach» [17, с. 545-556], в которой подход к управлению запасами был применен к расчету запаса наличных денег индивидуума. Обращаем внимание на то, что У. Баумоль использует термин «запас наличности» (a stock of cash) и рассматривает модель его оптимизации. Основная идея модели Баумоля заключается в том, что при увеличении ставки процента компания будет стремиться снижать объем денежных средств по причине роста альтернативных издержек хранения денег (процентный доход, который может быть получен по другим активам), но с учетом роста издержек на продажу ценных бумаг для пополнения наличности (транзакционных издержек) из-за отказа от хранения запаса наличных денег. Подход У. Баумоля дополнен моделью кредитной линии, разработанной У. Огденом и С. Сундарамом и опубликованной ими в «Журнале финансовых и стратегических решений» весной 1998 г. и позволяющей рассчитать оптимальную величину наличных денежных средств, получаемых за счет продажи ценных бумаг и привлекаемых по кредитной линии в течение некоторого промежутка времени [18, с. 27-36].

Профессор А. Г. Бутрин справедливо утверждает, что принципы и технологии логистического управления финансовыми потоками при преподавании, как правило, ограничиваются рамками известных правил и алгоритмов финансового менеджмента. Материальные, финансовые и информационные потоки в их логической взаимосвязи в целостной системе промышленного предприятия рассмотрены А.Г. Бутриным в [4, с. 41-68]. А.Г. Бутрин исследует механизм управления предприятием на основании интегрального показателя эффективности его потоковых процессов с использованием теории нечетких множеств [5]. При этом механизм оптимизации взаимосвязанных материальных и финансовых потоков предприя-

тия предполагает управление товарораспорядительными документами. Разработанный А.Г. Бутриным подход положен в основу учебного плана курса «Финансовая логистика» [6, с. 39-40].

В работах российских ученых показано, что логистические модели могут применяться не только к управлению запасами материальных ресурсов, но и в процессе расчета оптимального запаса денежных средств компании [1, с. 231]. На основе анализа моделей управления денежным запасом можно сделать вывод, что в основе логистического подхода к управлению финансами находится поиск равновесия между постоянными издержками на привлечение денежных средств и затратами на содержание денежного запаса [1, с. 330]. Другими словами затраты на совершения сделок с ценными бумагами должны быть сбалансированы с упущенной выгодой удержания денежных средств в виде запаса на счете и в кассе вместо их инвестирования в деятельность компании. Однако чем отличается предмет исследования финансовой логистики от уже сформированных ранее разработанных подходов?

Специфику современной теории логистики можно усмотреть в том, что она становится системно-структурной наукой. На современном этапе развития логистики как науки обнаруживаются важные познавательные детали в процессе проведения системно-структурных исследований:

- задачей таких исследований является построение обобщенных теоретических схем, которые в принципе безразличны ко многим характеристикам реальных объектов, участвующих в движении потоков различных ресурсов (материальных, финансовых и информационных);
- системные подходы, как правило, направлены на задачи управления, специфика которого связана с необходимостью учета целостности системы на основе движения по модели без эмпирических описаний, не учитывающих целостность.

Исходя из того, что в самом общем виде задачу методологии научного познания можно обозначить как построение методов создания научных теорий, предмет методологии финансовой логистики составляет внутреннее строение научно-исследовательской деятельности, рассматриваемой со стороны как ее содержания, так и организации, с позиции логистического подхода.

Подход к управлению финансами компании на основе теории логистики предполагает разработку моделей и методов управления потоками материальных, финансовых и информационных ресурсов в логистической системе с учетом их взаимозависимости, а также теоретические модели взаимодействия потоков. Предмет исследования финансовой логистики включает проблематику принятия решений на основе анализа взаимосвязи и взаимодействия материальных, финансовых и информационных потоков. При этом решения могут приниматься не только в области непосредственного распределения финансовых потоков, но и по вопросам реструктуризации бизнеса, обмена информацией, передачи активов (зданий, сооружений, земельных участков) и распределения товарно-материальных ценностей. Финансовая логистика изучает причинно-следственные связи на всех этапах

движения взаимосвязанных потоков материальных, финансовых и информационных ресурсов.

Совокупность финансово-экономических показателей, функционально связанных между собой, можно объединить в финансовую модель, позволяющую формировать различные сценарии развития компании или отдельных аспектов ее деятельности. При этом в упрощенном виде предметом рассмотрения финансовой логистики являются запасы и потоки ресурсов. Интересно отметить мнение известного российского специалиста И.Р. Сухарева, что у бухгалтерских показателей два параметра измерения: стоимость и время. В денежных единицах на момент времени измеряются статические показатели запаса, а в денежных единицах за промежуток времени измеряются динамические показатели потока, а упрощенно бухгалтерскую учетную процедуру можно представить как превращение информации о фактах хозяйственной жизни в показатели финансовой отчетности [14].

Денежная сумма, отражаемая на любом счете по результатам факта хозяйственной жизни, добавляется к сумме, уже сформированной на этом счете. Запасом является сумма, отраженная на счете до факта хозяйственной жизни и после него, а потоком является сумма, введенная на счет в результате факта хозяйственной жизни.

И.Р. Сухарев проводит аналогию показателей бухгалтерского учета и физики: Поток характеризует движение (изменение) экономического параметра и характеризуется увеличением и уменьшением показателя в различных формах: рост и падение, поступление и выбытие и т.п.

Для финансовой логистики можно считать справедливым тезис, приводимый Сухаревым, что для характеристики потока всегда необходимо задать период измерения, обозначить его начало и конец (то есть начало и конец финансового потока): в физике скорость измеряется расстоянием в единицу времени (километрами в час, метрами в секунду), поток в экономике измеряется количеством в единицу времени (часто денежным или процентным).

Бухгалтерские динамические показатели выражаются в денежных единицах за период. Стандартными периодами, за которые в бухучете исчисляются показатели потока, являются день, неделя, месяц, квартал, год. В бухгалтерском учете и финансовой отчетности для показателей запаса, как правило, применяются понятия активов и пассивов. Вводя новое понятие бухгалтерской динамики, само понятие «поток» Сухарев определяет как любой объект бухгалтерского учета, измеряемый за определенный промежуток времени, а запас – как объект бухгалтерского учета, измеряемый на определенный момент времени.

Можно показать, что предмет финансовой логистики может включать потоки, рассматриваемые И.Р. Сухаревым в качестве динамических объектов бухгалтерии (табл. 1), а исследовать вводимые Сухаревым понятия динамических объектов исследовать с позиции финансовой логистики.

Предмет исследования финансовой логистики включает в себя задачу, решаемую в системе исследований (одной из которых является исследование моделей оптимизации денежного запаса на уровне микро-

логистической системы, т.е. предприятия, учреждения или группы компаний), различные научные описания, составляющие содержание рассматриваемой действительности (в том числе описание динамики поведения денежного запаса), рамки исследования которой охватывают материальные, информационные и финансовые потоки микрологистических систем разного уровня. На уровне предприятия применяемый подход основан на целесообразности принятия решения в области управления запасами с учетом ограничений величины капитала, направляемого на приобретение товарно-материальных ценностей, так как размер капитала компании для осуществления логистических процессов в соответствующем звене поставок ограничен.

Таблица 1

**ПОНЯТИЯ ПОТОКОВ В РАМКАХ ПРЕДМЕТА ИССЛЕДОВАНИЯ ФИНАНСОВОЙ ЛОГИСТИКИ**

Понятие потока	Описание потока
Движения активов	Изменения в активах организации за период
Движения обязательств	Изменения в обязательствах организации за период
Амортизации обязательств	Начисления по обязательствам (процент, дисконт и др.)
Операционная прибыль, прибыль до налогообложения, прибыль / убыток за период	Соответствующие показатели, рассчитываемые за период
Долговые расходы	Расходы в связи с привлечением заемного финансирования (проценты, дисконты, комиссии и др.)
Денежные потоки:	Поступления и выплаты денег и денежных эквивалентов за период:
Финансовые денежные потоки	Денежные потоки в связи с привлечением и возвратом долевого и долевого финансирования
Операционные денежные потоки	Денежные потоки в рамках операционного цикла организации
Инвестиционные денежные потоки	Денежные потоки в рамках инвестиционного цикла организации

Рассмотрим подробнее процесс принятия решений в области финансовой логистики с помощью системного представления изучаемой задачи (финансовая задача исследуется как система элементов, структурированных определенным образом с учетом их свойств и отношений между ними). Можно выделить этапы понимания финансовых задач и принятия логистических решений (на основе терминологии известного зарубежного математика Дж. Пойа [13, с. 330]).

1. Условная изоляция элементов рассматриваемой задачи.
2. Перегруппировка рассматриваемых элементов.
3. Организация новой структуры элементов задачи.
4. Пополнение исследуемой задачи новыми элементами.
5. Комбинация рассматриваемых ранее элементов с введенными в задачу на предыдущем этапе. Процедура комбинации дополняет изоляцию.
6. Воспоминание ранее приобретенных знаний о формируемых комбинаций элементов.
7. Мобилизация при исследовании всех относящихся к предмету элементов.
8. Распознавание незамеченных ранее соотношений между элементами при изучении новых конфигураций элементов задачи.

Процедуры принятия решений можно рассматривать по составленной заранее схеме потоков финансовых ресурсов, материальных ценностей и потоков сведений (информации). При изучении сложного целого внимание исследователя последовательно переключается с одного элемента рассматриваемой схемы потоков на другой элемент.

Тогда можно исследовать схему потоков, проводя поиск знакомой конфигурации элементов, предварительно проведя изоляцию проблемных вопросов, и постепенно переходя к распознаванию образов на основе знакомых сочетаний. Процедуру распознавания можно сочетать с установлением связи с областью ранее приобретенных знаний, используя полезные участки имеющейся информации об исследуемом предмете. В этом случае распознавание приводит к мобилизации относившихся к рассматриваемому вопросу сведений. Мобилизованные потенциально полезные элементы, введенные в первоначальную концепцию задачи, могут придать более законченный вид, устранить недостатки и пополнить исследуемую систему.

Английский мыслитель Дж. С. Милль так высказывался о природе умозаключений:

«...Мы говорим, что тот или другой факт, то или другое положение доказано, – тогда, когда мы получили уверенность в его истинности на основании некоторого другого факта или положения, из которого первое, как говорится, следует. Большая часть предложений, как утвердительных, так и отрицательных, как общих, так и частных и единичных, в которых мы уверены, становятся предметами нашей уверенности не на основании их собственной очевидности, а на основании чего-то другого, с чем мы раньше согласились и из чего данные предложения выводятся. Выводить одно предложение из других, самому давать веру (или требовать, чтобы другие верили) одному предложению, как выводу из чего-либо другого, значит умозаключать, или рассуждать (в самом широком смысле этого слова)» [9, с. 162-163].

После того как изучен ряд деталей и произведена соответствующая их переоценка, может снова возникнуть потребность представить себе всю ситуацию в целом. В самом деле, после переоценки отдельных деталей «образ целого» мог измениться. Комбинированный эффект переоценки роли некоторых деталей может вылиться в новую мысленную картину общей ситуации, новую, более гармоничную, комбинацию всех деталей.

Изоляция деталей предполагает разложение целого на части, а последующая комбинация основа объединяет части в целое, отличающееся от исходного. Разложение целого на составные части, а затем воссоединение, снова разложение и снова воссоединение приводит к перестроению исследуемой системы в более информативный вид.

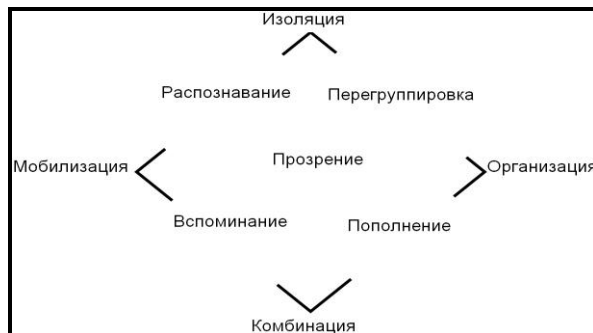
Пополнение позволяет приступить к исследованию нового материала и перейти к организации новой структуры изучаемых элементов. На этапе организации с учетом добавления нового материала в структуру уже имеющихся элементов проводится анализ соотношений между ними в новой диспозиции, путем перестановки или перегруппировки эле-

ментов задачи. Перегруппировав элементы, получаем новую структуру исследуемой системы.

Рассматривая новую конфигурацию, можно обнаружить не замеченные до этого соотношения между элементами и повторить весь процесс через изолирование и новую группировку более перспективного целого. Перегруппировка позволяет перенести внимание исследователя на элементы и соотношения, не учитываемые до перегруппировки. Девять терминов расположено в виде квадрата; один из них помещен в центре, четыре – в четырех вершинах и еще четыре выписаны на сторонах квадрата (рис. 1).

Мобилизация и организация представлены как противоположные концы одной и той же (горизонтальной) диагонали квадрата, так как практически эти операции дополняют друг друга. Мобилизация предполагает доведение в рассматриваемую систему относящиеся к предмету исследования элементы, а организация целенаправленно увязывает друг с другом элементы.

Изоляция и комбинация представлены как противоположные концы другой (вертикальной) диагонали, так как практически эти операции дополняют друг друга. Изоляция выделяет конкретную деталь из окружающего ее целого, комбинация воссоединяет рассеянные детали в осмысленное целое.



**Рис. 1. Основные этапы исследования потоков материальных, финансовых и информационных ресурсов в финансовой логистике**

Логистическое управление финансами компании не ограничивается инструментарием финансового менеджмента. Согласно философии науки, основания экономической науки задаются принципами. Принципы представляют собой теоретические положения, которые придают осмысленность законам. В отличие от законов, принципы никогда не сводятся к признакам изучаемых явлений [8, с. 8].

Методологический аппарат финансовой логистики включает три основных принципа.

1. Принцип исследования взаимодействия потоков материальных, финансовых и информационных ресурсов в микрологистической системе с учетом их взаимосвязи и взаимовлияния.
2. Принцип сходства аналитического описания материальных, финансовых и информационных потоков.
3. Принцип поиска компромисса между издержками на привлечение материальных и финансовых ресурсов и затратами на их содержание.

Несмотря на то, что в настоящее время публикуются различные работы, направленные на оценку потоков материальных и финансовых ресурсов, проблема интеграции материального и сопутствующего финансо-

вого потока полностью не исследована. Применение принципов финансовой логистики позволяет перейти к построению качественно новых моделей управления материальными и финансовыми потоками.

Финансовый менеджмент включает изучение действий, связанных с приобретением, слиянием, финансированием, управлением активами, но не уделяет достаточно внимания исследованию формирования оптимального запаса денежных средств. Одно из направлений исследования денежных потоков является изучение возможностей управления запасами денежных средств аналогично управлению запасами материальных ресурсов. При этом следует детально рассмотреть применение моделей и методов теории логистики в процессе управления денежными запасами. Логистические модели управления финансами позволяют сочетать методы финансового менеджмента (дисконтирования и наращения денежных потоков) и методы и модели теории логистики.

Для исследования задач финансовой логистики следует уделять внимание изучению причинно-следственных связей. Рассмотрим практический алгоритм принятия решений на основе понимания проблемы в компании «Ксерокс» из шести основных шагов (рис. 2) [9, с. 445].

Алгоритм основан на системном подходе и охватывает шесть основных шагов:

- формулировка проблемы в пределах компетенции группы и выработайте четкое понимание проблемы;
- анализ проблемы путем сбора данных и использования соответствующих статистических методов;
- предложение путей решения проблемы;
- выбор решения из нескольких предложенных вариантов путем их оценки;
- реализация решений путем работы;
- оценка принятого решения с точки зрения того, насколько оно исчерпывает проблему.

Можно показать, что в целом речь идет о формулировке понятий (понятие проблемы, путей решения и связи между этими понятиями) и дальнейшем уточнении свойств элементов, включаемых в проблему, для выработки предположений о решении проблемы с возвратом к совершенствованию используемого понятийного аппарата для более четкого понимания проблемы. На наш взгляд, алгоритм принятия решений на рис. 2 является более общим по сравнению со схемой на рис. 1. Процесс решения финансовых задач основан на системе понятий, формирующий предмет исследования финансовой логистики. Для логистического подхода характерно конструирование объекта как системы путем построения модели не из объектных, а из методологических соображений.

Проблему определения оптимального денежного запаса можно сформулировать следующим образом. Денежные средства представляют собой часть оборотных активов предприятия. Без этого актива невозможна операционная и инвестиционная деятельность компании. Если предприятие обладает минимальным запасом денежных средств, то возникают издержки по пополнению этого запаса, так называемые издержки на привлечение финансовых ресурсов. Если же компания накапливает значительный денежный запас, то увеличиваются из-

держки, связанные с неиспользованными возможностями (издержки хранения запаса).

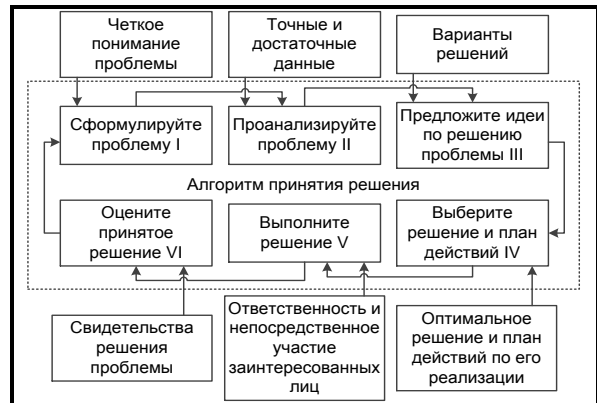


Рис. 2. Алгоритм принятия решений в компании «Ксерокс»

Рассмотренные выше познавательные детали обуславливают логико-методологический анализ системно-структурных исследований логистического подхода к управлению финансами.

Синтез моделей управления материальными и финансовыми потоками предполагает объединение модели управления денежным запасом и модели определения оптимального размера заказа в цепях поставок.

Впервые подобный подход был реализован в модели Барыкина – Лукинского, которая позволяет планировать многопродуктовые поставки с учетом ограничения на размер капитала, выделяемого на приобретение запасов, и возможности привлечения заемных средств для пополнения запаса материальных ресурсов с учетом альтернативной стоимости вложений капитала. Методика включает модель многопродуктовой задачи, разработанную В.В. Лукинским [10, с. 70-84], и позволяет найти ту степень интеграции, при которой затраты на привлечение финансовых ресурсов и вложение капитала в запасы окупаются соответственным уменьшением затрат на приобретение и хранение материальных ресурсов [3, с. 103-113]. Следует отметить, что полные издержки компании включают не только затраты на выполнение заказов и затраты на хранение запаса на складе, но также альтернативные издержки вложения капитала в запасы и процентные платежи за предоставленный кредит.

Практическое значение разрабатываемой методологии финансовой логистики заключается в усовершенствовании механизма формирования финансовой инфраструктуры для развития регионально ориентированной инфраструктуры инновационной деятельности в рамках реализации инновационной парадигмы, рассматриваемой в отечественной литературе [7, с. 226-227]. Актуальность предмета исследования финансовой логистики обусловлена предлагаемым российскими учеными критерием оценки возможности развития экономики по инновационному типу, заключающемуся в опережающих темпах финансирования фундаментальных исследованиях по сравнению с другими секторами инновационной деятельности. Система взаимодействующих потоков материальных, финансовых и информационных ресурсов позволяет формировать

пространственную структуру национальной инновационной системы через соединение коммуникационными сетями отдельных территорий инновационного развития, для которых разрабатываются в индивидуальном порядке локальные инновационные системы.

Решение проблемы интеграции материальных и финансовых потоков требует дальнейшего исследования синтеза моделей управления материальными и финансовыми потоками, в том числе с учетом возможности кредитования.

Прогресс экономической теории предполагает развитие моделей управления потоками финансовых ресурсов и совершенствования подхода, основанного на минимизации издержек микрологистической системы. Применение принципов финансовой логистики позволяет перейти к построению качественно новых моделей управления материальными и финансовыми потоками на основе интеграции потоков ресурсов микрологистической системы. Развитие моделей следует осуществлять с учетом рассмотрения кадровых потоков в условиях интернационализации бизнес-процессов и совершенствования организационной культуры [15]. Движение трудовых ресурсов (кадровый поток) связано с различными организационными, управленческими, финансовыми и информационными аспектами функционирования и развития компании, и может быть представлено в виде потока человеческих ресурсов [16].

В процессе системно-структурных исследований в рамках методологии финансовой логистики существенное значение имеют следующие особенности:

- в этих исследованиях существенно меняется тип предметной действительности, которая представляется многоплоскостной по причине того, что необходимо одновременно решать целый ряд различных задач, отнесенных к самым удаленным друг от друга научным дисциплинам;
- возможность и необходимость использования методов и средств различных наук (финансового менеджмента и теории логистики) в одном системном исследовании с учетом специфической проблемы выявления того, насколько адекватна та или иная группа средств изучаемой действительности;
- широта предметной области, с одной стороны, позволяет быстрее получать теоретические выводы, а с другой стороны, выступает как препятствие при переходе от абстрактных теоретических схем к получению заданных предметом результатов.

## Литература

1. Барыкин С.Е. Логистическая методология управления финансами корпорации [Текст] / С.Е. Барыкин // Аудит и финансовый анализ. – 2007. – №5. – С. 330-348.
2. Барыкин С.Е. Модели управления запасами материальных и финансовых ресурсов в логистической системе корпорации [Текст] / С.Е. Барыкин, В.В. Лукинский // Аудит и финансовый анализ. – 2008. – №1. – С. 231-238.
3. Барыкин С.Е. и др. Модели управления запасами на основе интеграции финансового и материального потоков в цепях поставок [Текст] / С.Е. Барыкин, В.В. Лукинский, С.А. Карпунин // Аудит и финансовый анализ. – 2012. – №1. – С. 103-113.
4. Бутрин А.Г. Поточковые процессы промышленного предприятия [Текст] : монография / А.Г. Бутрин. – Челябинск : Изд-во ЮУрГУ, 2001. – 159 с.
5. Бутрин А.Г. Оценка эффективности потоковых процессов промышленного предприятия [Текст] : монография / А.Г. Бутрин. – Челябинск : Изд-во ЮУрГУ, 2001. – 133 с.
6. Бутрин А.Г. О преподавании финансовой логистики [Текст] / А.Г. Бутрин // Логистика. – 2008. – №1. – С. 39-40.

7. Иванов В.В. Инновационная парадигма XXI века [Текст] / В.В. Иванов ; Российская академия наук. – 2-е изд., доп. – М. : Наука, 2015. – 383 с.
8. Канке В.А. Философия экономической науки [Текст] : учеб. пособие / В.А. Канке. – М. : ИНФРА-М, 2009. – 384 с.
9. Керне Д. Пророки во тьме, или рассказ о том, как «Ксерокс» восстал из пепла и дал бой японцам [Текст] / Д. Керне, Д. Недлер ; пер. с англ. – СПб. : Азбука-Терра, 1996. – 352 с.
10. Лукинский В.В. Управление запасами в цепях поставок: оптимальный размер заказа [Текст] : монография / В.В. Лукинский. – Ставрополь : ГОУ ВПО «СевКавГТУ», 2007. – 124 с.
11. Милль Дж. С. Система логики силлогистической и индуктивной: изложение принципов доказательств в связи с методами научного исследования [Текст] : пер. с англ. / Джон Стюарт Милль ; предисл. и прил. В.К. Финна. – 5-е изд., испр. и доп. – М. : ЛЕНАНД, 2011. – 832 с.
12. Модели и методы теории логистики [Текст] : учеб. пособие / под ред. В.С. Лукинского. – 2-е изд. – СПб. : Питер, 2007. – 448 с.
13. Пойа Д. Математическое открытие. Решение задач: основные понятия, изучение и преподавание [Текст] / Джордж Пойа. – М. : Наука, 1976. – 448 с.
14. Сухарев И. Стереобухгалтерия [Электронный ресурс] / И. Сухарев. – М.: МАСКА, 2014. – 384 с. Доступ из справ.-правовой системы «КонсультантПлюс».
15. Счисляева Е. Р. Глобальная логистика: кадровый и межкультурный факторы [Текст] / Е.Р. Счисляева. – СПб. : СПбГПУ, 2003. – 208 с.
16. Счисляева Е.Р. и др. Логистические методы и модели управления кадрами в условиях усиления культурных и глобальных тенденций в международном бизнесе [Текст] / Е.Р. Счисляева, Е.В. Будрина, В.С. Лукинский. – СПб. : Изд-во Политехн. ун-та, 2006. – 166 с.
17. Baumol W. The transactions demand for cash: an inventory theoretic approach [Text] / W. Baumol // Quarterly journal of economics. – 1952. – Nov. – Pp. 545-556.
18. Ogdan W. A model for optimal utilization of a firm's line of credit [Electronic resource] / William A. Ogdan, Jr., Srinivasan Sundaram // Journal of financial and strategic decisions. – 1998. – Vol. 11. – Pp. 27-36. www.studyfinance.com.

## Ключевые слова

Финансовая логистика; запас денежных средств; методология науки; алгоритм принятия решений.

*Барыкин Сергей Евгеньевич*

*Счисляева Елена Ростиславовна*

## РЕЦЕНЗИЯ

Актуальность исследования финансовых задач обусловлена необходимостью описания путей развития финансовой инфраструктуры в формирующейся в Российской Федерации новой экономической формации – экономики знаний. Существуют методологические проблемы при разработке финансовых мероприятий для поддержки локальных инновационных систем в рамках развития национальной инновационной системы. Практически не исследован вопрос взаимосвязи и взаимодействия потоков материальных, финансовых и информационных ресурсов.

В статье рассматривается предмет исследования нового научного направления, представляющего собой синтез финансового менеджмента и моделей и методов теории логистики – финансовой логистики. Интересен подход автора к разработке новой концепции как к системе идей, принципов и понятий в области финансовых потоков, реструктуризации бизнеса, обмена информацией, передачи активов и распределения товарно-материальных ценностей. Понятный аппарат финансовой логистики разрабатывается на основе рассуждений о природе причинно-следственных связей на всех этапах движения взаимосвязанных потоков материальных, финансовых и информационных ресурсов.

Статья отвечает всем предъявляемым требованиям к работам такого уровня и может быть опубликована в журнале «Аудит и финансовый анализ».

*Косматов Э.М., д.э.н., профессор Международной высшей школы управления Санкт-Петербургского политехнического университета.*

