

8.3. КОМПАРАТИВНЫЙ АНАЛИЗ РОССИЙСКОГО РЫНКА ПРОДОВОЛЬСТВИЯ И ИМПОРТОЗАМЕЩЕНИЯ

Климова Н.В., д.э.н., профессор, кафедра Институциональной экономики и инвестиционного менеджмента

Кубанский государственный аграрный университет, г. Краснодар

Перейти на ГЛАВНОЕ МЕНЮ

В статье рассмотрена динамика импорта и экспорта сельскохозяйственного сырья и продовольствия с 1995 г., в том числе в сопоставлении с зарубежными странами. Определена импортозависимость Российской Федерации по отдельным видам продукции, показана тенденция изменений и особенно сделан акцент на реализацию политики импортозамещения, рассчитан коэффициент соотношения импорта и экспорта в России с 1980 г. с выявлением факторов, сдерживающих реализацию экспортного потенциала сельского хозяйства и пищевой промышленности. Дан анализ географической дифференциации импорта и экспорта по странам дальнего и ближнего зарубежья за последние 14 лет. Отражена взаимосвязь уменьшения торгового оборота продуктов питания со снижением потребительского спроса из-за роста инфляции в 2014 г. Рассчитан общий уровень продовольственной безопасности РФ который позволил заключить, что за счет роста внутреннего производства и реализации стратегии импортозамещения незначительно, но все же сократились поставки из-за рубежа по многим видам продукции, соответственно возрос уровень продовольственной независимости, однако по молоку и мясу он не достиг безопасного уровня, государству необходимо вести не только протекционистскую политику, но и требуется расширенная адекватная государственная поддержка сельского хозяйства.

В настоящее время Российская Федерация на мировом продовольственном рынке выступает в качестве и экспортера, и импортера продовольствия. Однако, если по доле экспорта РФ занимает 26-е место в мире, то по доле импорта входит в 15 стран – крупнейших импортеров продуктов питания [2].

Несмотря на то, что РФ обладает огромным аграрным потенциалом, занимает по размеру зернового клина и объему производства зерна 4-е место в мире, а также входит в пятерку крупнейших мировых экспортеров зерна, одновременно вынуждена импортировать значительный объем сельскохозяйственной продукции и продовольствия.

По доле импорта продуктов питания в общем объеме импорта РФ стала одним из лидеров среди крупных стран мира (рис. 1).

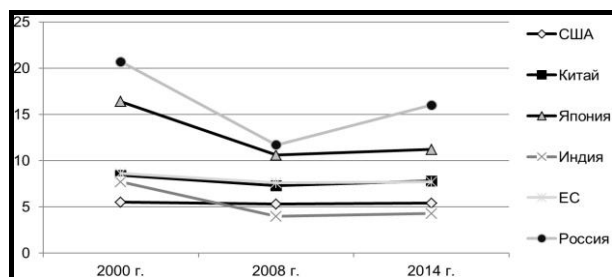


Рис. 1. Доля продукции сельского хозяйства в общем объеме импорта по странам мира, %¹

Наименьшая доля импорта продуктов питания наблюдается в странах Европейского Союза (ЕС), США. В РФ доля продовольствия в структуре общего импорта товаров составляет более 14%, а доля отечественных продовольственных товаров на мировом рынке составляет всего 2-3% (страны ЕС – 44-45%, США – 10,1%, Нидерланды – 6,5%, Германия – 5,7%, Бразилия – 5,2%, Китай – 3,9%).

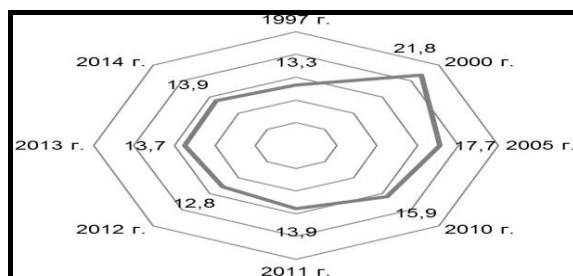


Рис. 2. Динамика доли импорта продовольствия и сельскохозяйственного сырья в торговом импорте РФ, %²

РФ является крупным нетто-импортером продовольствия и сырья для его производства. По данным статистики (рис. 2), можно видеть динамику доли импорта продовольствия и сельскохозяйственного сырья в структуре всего импорта товаров в РФ.

Доля импортных продовольственных товаров превысила критический уровень стратегической зависимости от внешних поставок продовольствия в 1995 г., ее самый высокий уровень отмечается в 2000 г., в дальнейшем доля импорта продовольствия и сельскохозяйственного сырья в товарном импорте снижается. В 2014 г. импорт продовольствия в стоимостном выражении сократился, однако его доля в общей структуре импорта возросла за счет уменьшения ввоза промышленных товаров (т.е. произошли структурные сдвиги в импорте товаров в РФ).

Импорт продовольствия по стоимости в целом по стране можно сопоставить с экспортом российского газа в Западную Европу. В табл. 1 представлены статистические данные по импорту продовольственных товаров и сельскохозяйственного сырья по их отдельным видам в РФ [4].

С 2000 г. стоимость импорта ежегодно увеличивалась и к 2014 г. достигла почти 40 млрд. долл. В период мирового финансового и экономического кри-

¹ Источник: [5].

² Источник: [4].

зиса (2009 г.) ввоз несколько сократился, однако с 2010 г. вновь стал расти, пока не ввели эмбарго на ввозимые продукты питания. В 2014 г. по сравнению с 2013 г. импорт сократился на 3,5 млрд. долл. (на 8%).

В стоимостном выражении импорт возрос с 1995 г. в три раза как за счет ослабления курса рубля, так и за счет большего количественного ввоза продовольственных товаров и сельскохозяйственного сырья. В наибольшей степени к 2014 г. импорт увеличился по сравнению с 1995 г. по яйцу (2,4 раза), картофелю (2,8 раза) и овощам (на 60%).

Существенно сократился импорт по зерну (в пять раз), сахару (39%) и мясу (15,5%), несмотря на то, что по мясу продовольственная обеспеченность в соответствии с медицинскими нормами потребления не достигнута.

Таблица 1

ДИНАМИКА ИМПОРТА ПРОДОВОЛЬСТВЕННЫХ ТОВАРОВ И СЕЛЬСКОХОЗЯЙСТВЕННОГО СЫРЬЯ В РФ

Годы							2014 г. к 1995 г., %
1995	2000	2010	2011	2012	2013	2014	
Стоимость, млн. долл. США							
13 152	7 384	36 398	42 535	40 384	43 214	39 726	302,05
Картофель, тыс. т							
243	567	1122	1512	460	448	688	283,13
Овощи, тыс. т							
1363	3508	3158	3155	2806	2817	2185	160,31
Мясо и мясопродукты, тыс. т							
2250	3084	2855	2707	2710	2480	1902	84,53
Молоко и молокопродукты, тыс. т							
6317	4718	8159	7938	8516	9445	8995	142,39
Яйца, млн. шт.							
396	1168	901	614	645	1206	947	239,14
Сахар, тыс. т							
1543	4817	2371	2579	588	610	951	61,63
Зерно, млн. т							
5,2	4,7	0,4	0,7	1,2	1,5	1,0	19,23

Проанализируем импортозависимость РФ по видам продукции (рис. 3).

Импортозависимость на протяжении всего анализируемого периода времени имеет устойчивый рост по молоку и молокопродуктам. Тенденция спада четко прослеживается по зерну, мясу и мясопродуктам. В 2014 г. доля импорта в общем объеме потребления составила: по говядине – 59%, свинине – 31%, мясу птицы – 13%, молоку – 60%, сырам – 48%. Импортозависимость особо снизилась по сырам – на 34% (по сравнению с 2013 г.).

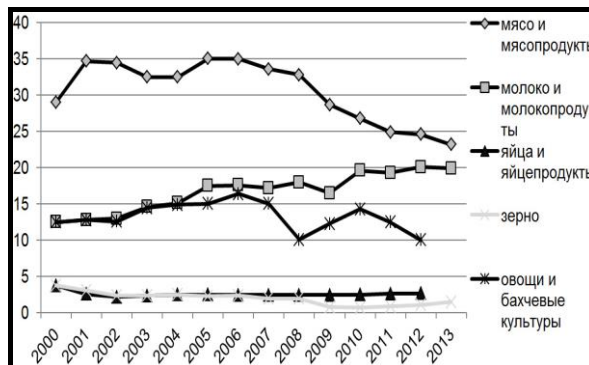


Рис. 3. Импортозависимость РФ³

За счет роста внутреннего производства и реализации стратегии импортозамещения в 2014 г. по сравнению с 2013 г. сократились поставки из-за рубежа по многим видам продукции (табл. 2).

В количественном выражении импорт молока сократился на 39,7%, сыров и творога – 43,9%, масла сливочного – 9,1%; в стоимостном выражении – на 40,3%, 41,7%, 3,3% соответственно.

Таблица 2

ИЗМЕНЕНИЕ ИМПОРТА В 2014 г. к 2013 г. [4]

Вид продукции	%	
	В количественном выражении, тыс. т	В стоимостном выражении, млн. долл.
Молоко	-39	-40,3
Сыры и творог	-43,9	-41,7
Масло сливочное	-9,1	-3,3
Говядина	-8,2	-10,4
Свинина	-40,0	-30,5
Мясо птицы	-19,8	-14,9
Рыба	-15,4	-30,6
Овощи	-22,5	-17,0

Граждане РФ в продовольственных магазинах покупали мясо из Аргентины, Бразилии и Австралии, чеснок из Китая, морепродукты из Японии, Южной Кореи, Китая и Норвегии, свежие овощи из Голландии, Израиля и Турции. В 2014 г. поставки импорта «санкционных» продуктов географически трансформировались. Сократился импорт из стран ЕС, Америки, Австралии, Норвегии. Увеличились поставки из Турции, Бразилии, Китая, Сербии, Белоруссии.

Положительная тенденция наблюдается в экспорте продовольствия и сельскохозяйственного сырья. В настоящий момент времени экспорт основных сельскохозяйственных и продовольственных товаров увеличился в количественном выражении, а в стоимостном сократился (табл. 3) [4].

Таблица 3

ДИНАМИКА ЭКСПОРТА ПРОДОВОЛЬСТВЕННЫХ ТОВАРОВ И СЕЛЬСКОХОЗЯЙСТВЕННОГО СЫРЬЯ ИЗ РФ

Годы	2014
------	------

³ Источник: [4].

1995	2000	2010	2011	2012	2013	2014	г. к 1995 г., %
Стоимость, млн. долл. США							
78217	1623	8755	13330	16663	16215	18936	24,21
Картофель, тыс. т							
11	27	85	49	48	74	76	В 6,9 раза
Овощи, тыс. т							
147	169	543	860	890	658	612	В 4,16 раза
Мясо и мясопродукты, тыс. т							
13	35	97	76	128	117	135	В 10,4 раза
Молоко и молокопродукты, тыс. т							
396	507	460	614	645	628	629	158,84
Яйца, млн. шт.							
202	326	244	278	418	400	411	203,47
Зерно, млн. т							
1,8	1,3	13,9	18,3	22,5	19,0	30,1	В 16,7 раза

По сравнению с 1995 г. сумма вывезенных товаров снизилась в 4,7 раза, это связано с меньшей реализацией продукции пищевой и перерабатывающей промышленности. За все годы рыночных преобразований только в 2012 г. экспорт сельскохозяйственной продукции, сырья и продовольствия был наибольшим, достигнув 16,6 млрд. долл.

Общий рост экспорта РФ в 1995-2014 гг. связан в значительной мере с увеличением производства зерна и зернопродуктов, наращиванием объемов вывоза растительного масла, рыбы и алкогольных напитков. Экспорт овощей увеличился в четыре раза, мяса и мясопродуктов – почти в 10 раз. Если зерно реализуется преимущественно в страны дальнего зарубежья, то другие виды сельскохозяйственной продукции – в страны Содружества Независимых Государств (СНГ).

Все же до сих пор сальдо экспорта и импорта на агропродовольственном рынке страны остается отрицательным. В 2014 г. импорт продовольствия в три раза превышает экспорт, тогда когда совокупный экспорт по РФ превышал импорт в 2,3 раза.

На рис. 4 наглядно отражена динамика роста экспорта и импорта продовольствия и сельскохозяйственного сырья в РФ за последние 12 лет в стоимостном выражении.

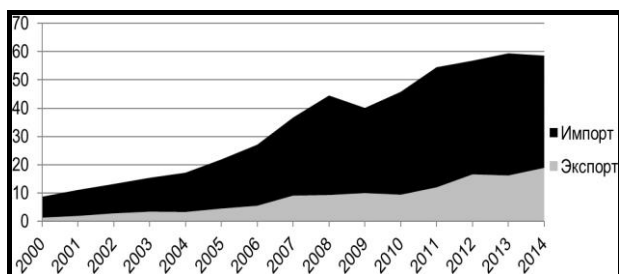


Рис. 4. Динамика экспорта и импорта продовольственных товаров и сельскохозяйственного зерна в РФ, млрд. долл. США⁴

При проведении компаративного анализа выявлены зарубежные страны, где наблюдается положительное сальдо продовольственного баланса: США, Франция, Нидерланды, Бельгия, Испания (табл. 4).

Таблица 4

ТОРГОВЫЙ БАЛАНС (ПО ПРОДОВОЛЬСТВУЮ) ПО ВЕДУЩИМ СТРАНАМ МИРА⁵ (2013 г.)

Страна	Импорт, млрд. долл.	Экспорт, млрд. долл.	Сальдо экспорта от импорта, млрд. долл.	Коэффициент соотношения экспорта к импорту
США	82,9	118,3	35,4	1,43
Германия	82,4	70,8	-11,6	0,86
Китай	80,9	35,9	-45	0,44
Великобритания	58,4	24,9	-33,5	0,43
Франция	53,1	68	14,9	1,28
Нидерланды	49,5	79	29,5	1,60
Италия	44,8	37	-7,8	0,83
Бельгия	37,4	41,1	3,7	1,10
Испания	31,6	36,5	4,9	1,16
РФ	43,2	16,2	-27,0	0,38
Канада	25,6	36,9	11,3	1,44

Для более детального анализа на рис. 5 представлены результаты расчета коэффициента соотношения импорта и экспорта в РФ по отдельным видам агропродукции.

⁴ Источник: [2].

⁵ Источник: WTO, World International Statistics; FAOSTAT [5].

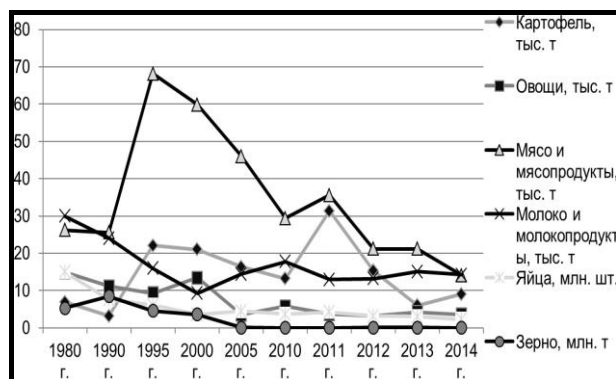


Рис. 5. Коэффициент соотношения импорта к экспорту по основным видам продовольственных товаров и сельскохозяйственного сырья

С 1995 г. импорт значительно превышал экспорт по всем видам продовольственной продукции, особенно по мясопродуктам – в 68,2 раза, картофелю – 22 раза 1995 г., в 2014 г. - 14 раз и 9 раз соответственно.

Исключением является зерно, где экспорт превышает импорт, например, в 2000 г. в 8,1 раза, 2010 г. – 34,8 раза, 2014 г. – 30 раз.

К внутренним условиям, сдерживающим реализацию экспортного потенциала сельского хозяйства и

пищевой промышленности, в первую очередь следует отнести:

- низкий уровень стабильности производства;
- повышенную степень рисков, обусловленную природными условиями, упреждение которых требует больших переходящих запасов;
- недостаточный уровень инновационного развития отрасли, ее эффективности, а соответственно и конкурентоспособности.

Фактором, сдерживающим реализацию потенциала экспорта, является также необходимость замещения импорта ряда продуктов и диверсификации производства [1].

Перейдем к рассмотрению географического аспекта ввоза и вывоза сельскохозяйственных и продовольственных товаров (табл. 5). Импорт из стран СНГ существенно увеличился – по мясу птицы более чем в пять раз, а из стран дальнего зарубежья по мясу свежему без учета птицы – в 3,9 раза, рыбе свежей – 2,4 раза, маслу сливочному – 3,4 раза. В количественном выражении импорт из стран дальнего зарубежья выше величины импорта из стран СНГ, например, за 2014 г. по мясу свежему – в семь раз, рыбе свежей – 62 раза.

Ввозимых продовольственных товаров по ассортименту значительно шире, чем вывозимых. На экспорт реализуется пшеница и рыба свежая.

Таблица 5

ДИНАМИКА ИМПОРТА И ЭКСПОРТА ВАЖНЕЙШИХ ПРОДОВОЛЬСТВЕННЫХ ТОВАРОВ И СЕЛЬСКОХОЗЯЙСТВЕННОГО СЫРЬЯ

Вид продукции	Годы							2014 г. к 2000 г., %
	1995	2000	2010	2011	2012	2013	2014	
Импорт из стран СНГ								
Мясо свежее и мороженое (без мяса птицы), тыс. т	178	137	180	179	74,8	118	126	70,79
Мясо птицы свежее и мороженое, тыс. т	16,7	10,5	38,3	79,4	87,5	123	104	622,75
Рыба свежая и мороженая, тыс. т	22,8	23,8	7,6	7,7	6,3	12,0	10,3	45,18
Масло сливочное и прочие молочные жиры, тыс. т	49,0	71,4	55,9	60,0	41,1	46,6	62,3	127,14
Масло подсолнечное, тыс. т	94,6	116,0	113,0	92,9	16,5	16,9	8,0	8,46
Сахар белый, тыс. т	197	551	219	194	4,2	26,2	231	117,26
Импорт из стран дальнего зарубежья								
Мясо свежее и мороженое (без мяса птицы), тыс. т	339	1203	1434	1250	1324	1170	886	261,36
Мясо птицы свежее и мороженое, тыс. т	677	1318	650	414	440	404	349	51,55
Рыба свежая и мороженая, тыс. т	304	763	784	702	729	763	639	210,20
Масло сливочное и прочие молочные жиры, тыс. т	21,8	61,4	78,5	75,4	73,9	97,7	84,8	388,99
Масло подсолнечное, тыс. т	55,8	15,3	1,0	0,9	0,8	1,2	0,8	1,43
Сахар белый, тыс. т	270	74,1	66,3	52,6	57,5	53,8	54	20,00
Экспорт в страны СНГ								
Рыба свежая и мороженая, тыс. т	76,1	118	28,6	48,6	25,5	52,9	54,8	156,40
Пшеница и меслин, тыс. т	461	1445	374	661	537	811	1146	В 157,8 раза
Экспорт в страны дальнего зарубежья								
Рыба свежая и мороженая, тыс. т	984	1147	1537	1626	1567	1744	1539	156,40
Пшеница и меслин, тыс. т	133	8903	11474	14537	15488	12985	20990	В 157,8 раза

Темп роста вывоза пшеницы в страны дальнего зарубежья и СНГ за последние 14 лет составил 157,8 раза. По рыбе свежей больше экспортируется, чем ввозится, коэффициент соотношения экспорта к импорту по странам СНГ составил за 2000 г.

3,3, 2014 г. – 5,3, по странам дальнего зарубежья – 3,2 и 2,4 соответственно. Рыба ввозится в основном из Республики Корея.

РФ введены продовольственные антисанкции против 31 страны. Они способствовали расширению по-

ставок продовольствия из развивающихся стран, с которыми существует возможность расчетов в национальной валюте. При этом одним из приоритетных направлений стало наращивание производства и расширение торговли сельскохозяйственной продукцией, сырьем и продовольствием в рамках формирующегося Евразийского экономического союза. Из стран СНГ наибольшую долю в импорте составляет Белоруссия, откуда поступает молочная продукция, яйца, мед натуральный. В 2014 г. импорт продовольствия из Белоруссии возрос в среднем на 8%.

Рост импорта и развитие сферы торговли привели к изменению торгового оборота продуктами питания в РФ (рис. 6).

Несмотря на то, что ежегодно товарооборот в розничной сети составляет более 100%, все же наблюдается тенденция замедления его роста. В 2014 г. по сравнению с 2013 г. объем оборота остался прежним, так как экономический кризис снизил потребительский спрос населения, включая и продукты питания.

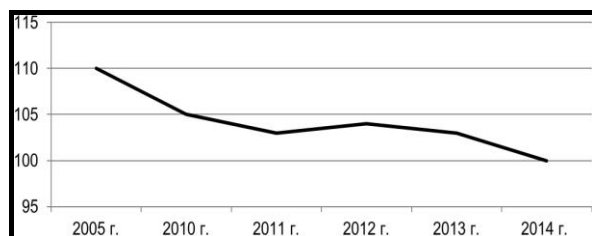


Рис. 6. Индексы физического объема оборота розничной торговли продуктами питания, напитками и точными изделиями⁶

Детально проанализировав импорт и экспорт продовольствия, можно рассчитать общий уровень продовольственной независимости РФ и графически его представить в виде рис. 7. Как видно, общий уровень продовольственной независимости РФ с 1997 по 2014 гг. изменялся незначительно. Размах вариации составил 5%. Минимальный уровень наблюдался в 1997 г. (84%), максимальный – в 2012-м и 2014 гг. (89%).

Таким образом, исследования показали, что РФ на мировом продовольственном рынке выступает не только как импортер, но и как экспортер, и импортера продовольствия. Импорт важных продуктов питания в несколько раз превышает экспорт, кроме зерна, по экспорту которого РФ входит в пятерку крупнейших мировых экспортеров. На внутреннем продовольственном рынке доля импортных продовольственных товаров превысила критический уровень стратегической зависимости от внешних поставок в 1995 г. и по сей день имеет высокую импортозависимость.

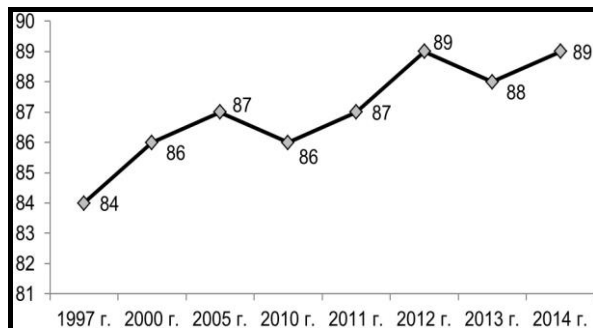


Рис. 7. Общий уровень продовольственной независимости РФ, %⁷

В 2014 г. за счет роста внутреннего производства и реализации стратегии импортозамещения незначительно, но все же сократились поставки из-за рубежа по многим видам продукции. Особенно уменьшился ввоз продуктов питания из стран ЕС и США (из-за эмбарго), но увеличился из стран СНГ. Несмотря на географические изменения поставок (как процесс импортозамещения), в целом уровень продовольственной независимости возрос, но по многим видам продуктов питания (молоко, мясо) не достиг безопасного уровня.

В то же время введение санкций довольно четко показало, что государству необходимо вести не только протекционистскую политику, но и требовать с его стороны и расширенная адекватная поддержка сельского хозяйства, аграрная политика должна быть ориентирована на скорейшее достижение продовольственной независимости страны.

Литература

1. Климова Н.В. Проблемы и перспективы продовольственной безопасности России в условиях глобализации [Текст] / Н.В. Климова, А.Э. Михайлов // Тр. Кубанского госуд. аграрного ун-та. – 2013. – Вып. №1. – С. 22-26.
2. Министерство сельского хозяйства РФ [Электронный ресурс] : официальный сайт. Режим доступа: <http://www.mcsx.ru>.

⁶ Источник: [4].

⁷ Составлено автором на основе [4].

3. Никонова С.А. Перспективы развития российского рынка продовольствия [Текст] / С.А. Никонова, Д.В. Маяков // Горный информационно-аналитический бюллетень. – 2011. – №12 ; Т. 3. – С. 125-145.
4. Федеральная служба государственной статистики [Электронный ресурс] : официальный сайт. – Режим доступа: <http://www.gks.ru>.
5. FAOSTAT [Электронный ресурс]. Режим доступа: <http://refru.ru>.

Ключевые слова

Продовольственная независимость; импортозамещение; экспорт; импорт; рынок продовольствия; продовольственный баланс; торговый оборот; экспортный потенциал; страны СНГ и дальнего зарубежья; государственная поддержка.

Климова Наталья Владимировна

РЕЦЕНЗИЯ

Актуальность проблемы. В последние годы на российском рынке продовольствия происходят существенные изменения как в импорте, так и в экспорте продуктов питания, вызванные введенным эмбарго, санкциями и проводимой стратегией импортозамещения в стране. Этим вопросам уделяется широкое внимание как со стороны правительства страны, научных работников, так и в обсуждении специалистами-практиками. Особую актуальность в связи с этим приобретает постоянный мониторинг и анализ российского рынка продовольствия. Вышесказанное позволяет сделать вывод об актуальности, теоретической и практической значимости представленной статьи Климовой Н.В.

Научная новизна и практическая значимость. Автором представлены результаты анализа импорта и экспорта продовольственных товаров на основе статистических данных, включая страны дальнего и ближнего зарубежья, рассчитан общий уровень продовольственной безопасности Российской Федерации, показана динамика показателей, сделан акцент на изменения, происходящие в период реализации политики импортозамещения.

Практическую значимость имеют выявленные факторы, сдерживающие экспортный потенциал сельского хозяйства и пищевой промышленности, а также результаты анализа торгового баланса по продовольствию, приводящие к выводу, что необходима адекватная государственная поддержка сельского хозяйства РФ.

Заключение. На основе анализа актуальности рассматриваемых в работе вопросов и полноты их раскрытия в статье Климовой Н.В., а также принимая во внимание научную значимость представленных автором идей и выводов, данная статья может быть рекомендована к публикации.

Радина О.И., д.э.н., профессор кафедры «Товароведение, маркетинг и реклама» Института сферы обслуживания и предпринимательства (филиал) Донского государственного технического университета, г. Шахты.

Перейти на ГЛАВНОЕ МЕНЮ